



הגנה על בית העסק בעבודה מרחוק

התפרצות נגיף הקורונה ברחבי העולם והתפשטותו המהירה, וכמוצאה מכר גם מדיניות של ריחוק חברתי, בידוד והגבלות תנועה שנקטו מדינות שונות, יצרו מציאות חדשה אשר בעטיה חלו שינויים מהותיים בעולם העבודה, בכלל זה מעבר של עסקים רבים לפעילות מרחוק, מציאות הקיימת כמונן גם במשק הישראלי. גם בעת הנוכחית בה החלה חזרה מסוימת והדרגתית לפעילות במשק, בתי עסק רבים מושבתים מעבודה באופן מלא או חלקי ואחרים עברו ללמוד "עבודה מהבית", בין באופן מלא ובין באופן חלקי (המשלב עבודה מהבית עם עבודה ממתקני העסק).

ניתוחים שונים של המציאות והמידע בנושא מלמדים כי חזרה לחיים אשר הכרנו לפני התפרצות נגיף הקורונה אינה צפויה בעתיד הקרוב, וכי אנו ניכנס אט אט לתקופה של 'הנורמלי החדש' (New Normal), אשר בה ימשך, במתכונת כזו או אחרת, מודל העבודה מרחוק, תימשכה מגבלות בנוגע לקרבה פיזית, התקלויות ועוד, ויתכן ואף נידרש שוב לנקיטת צעדים מחמירים של הגבלות תנועה ופעילות. כתוצאה מכך בפני כל בתי העסק עומד אתגר משמעותי של התאמת צורת ניהול העבודה למצב החדש.

המצב החדש מצבי בפני בית העסק כמה אתגרים מרכזיים בהקשר של שמירה על משאביו הפיסיים ועל נכסי המידע שלו. אתגרים אלו נחלקים לשני סוגים – תפעול והגנה.

האתגר במישור התפעולי

מתייחס ליכולת של בית העסק להמשיך ולספק את שירותיו מבלי שהעובדים נוכחים (באופן חלקי או מלא) בבית העסק או אצל הלקוח וכאשר קיימות מגבלות תנועה.

האתגר במישור ההגנה על משאבי העסק ואנשיו

מתייחס ליכולת של בית העסק להגן על נכסיו המוחשיים והבלתי מוחשיים ועל הונו האנושי, וזאת תוך שחלק ממעגלי ההגנה שנהגו בעבר בחצר העסק עשויים להיות שלא רלוונטיים, ותוך שנוצרות חשיפות חדשות שמקורן בעבודה מרחוק:



היכולת להגן על ביטחונם הפיזי והבריאותי של עובדי בית העסק.

הגנה פיזית על מתקני בית העסק, אשר יתכן ואינם מאוישים באופן רצוף וסדיר.

הגנה על נכסי בית העסק הנמצאים מחוץ ל"חצר המוגנת" שלו.

אבטחת מאגרי המידע של בית העסק תוך כדי שמירה על זמינותם לצורכי עבודה.

יצירת סביבת עבודה מוגנת ובטוחה לעובדים המספקים את שירותי בית העסק מביתם.

שמירה על סודיות המידע ומניעת דליפת מידע סודי, פרטי או רגיש אחר.

שינוע בטוח ומוגן של סחורות, שירותים ומידע מחצר בית העסק אל לקוחותיו, ובמקביל שינוע בטוח ומוגן של חומרי גלם, ציוד ואספקה הנדרשים לבית העסק על מנת לתת את שירותיו.

חלוקה לאזורי עבודה מוגנים

מודל העבודה המוכר מתייחס למתקני בית העסק כמוקד הפעילות המרכזי. במוקד זה פועלים העובדים בייצור ובמתן שירותים, על כל הרכיבים התומכים בהם (כגון שיווק, מערך כספים, משאבי אנוש, מחשוב שירותים אדמיניסטרטיביים ולוגיסטיים ועוד), ובו ככלל כל או רוב נכסיו של בית העסק.

במודל החדש אין עוד מוקד מרכזי אחד אלא רכיבי בית העסק ופעילויותיו מתפצלים למספר מרכזים:



מרכז מידע פיזי או וירטואלי שבו מאוחסן כל המידע הנדרש לעובדים לביצוע עבודתם (שרתים פיסיים במתקני בארץ או בעולם, או שירותי ענן, בארץ או בעולם).

בתי העובדים אשר הפכו להיות מוקד העבודה המרכזי של עובדים רבים, ומשם הם ממשיכים בהענקת שירותיהם. עם שינוי חלק מהמגבלות הדבר עשוי לכלול גם מקומות פומביים אחרים שבהם עובדים עשויים להימצא ולעבוד מהם.

חצר בית העסק שימשיך להיות המרכז בו מנוהלים הנכסים הפיסיים העיקריים (כגון המבנה, מכונות, ציוד וריהוט, מחסני סחורה ועוד).

מרכזים לוגיסטיים מחסנים וארכיבים חיצוניים בהם מאוחסנים סחורות ומידע, ולעיתים גם ציוד שהועבר ממתקני בית העסק.

קווי שינוע נתיבי אספקה בהם מסופקים מוצרים או מועבר מידע בין בית העסק ועובדיו ללקוחותיו.

מתקני הלקוח מרכז פעילות נקודתי בו עשויה להתבצע אספקת השירותים ללקוח.

ההגנה הפיזית על חצר בית העסק תורכב ממעגלים המכסים אחד את השני מהמעגל המגן על האזורים הנמצאים מחוץ לבית העסק ומובילים אליו ועד למעגל הפנימי ביותר הנמצא בלבית בית העסק.

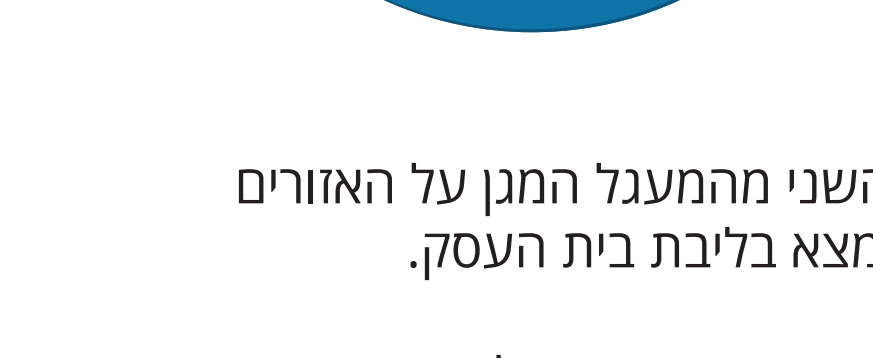
מומלץ לשלב במעגלים אלו אמצעים שונים אשר יתנו מענה כולל ויאפשרו כיסוי מרבי ומשלמים.

את הנכסים היקרים ביותר לבית העסק, בהם הנכסים המחשביים המכילים את המידע הרגיש ביותר, רצוי למקם באזורים הפנימיים והמוגנים ביותר.

לבית העסק רצוי לקבוע אזורי מידור והרשאות גישה על מנת להבטיח כי לא כל אחד יוכל לגשת לכל מקום.

לכל אחד מאזורי עבודה אלו יש להתאים מעטפות הגנה שיאפשרו מחד את המשך תפקודו הייעודי של אותו מרכז ומאידך יבטיחו הגנה נאותה על נכסי בית העסק ולקוחותיו.

חצר בית העסק נקודת החולשה העיקרית המאיימת על בית העסק במודל העבודה החדש היא העובדה כי מחד מאוחסנים בו נכסיו הפיזיים ונכסי המידע שלו, ומאידך מרבית שעות היום הוא אינו מאויש או מאויש ברמה חלקית בלבד והפעילות מתבצעת מחוץ לחצרו המוגנת. הפתרון הוא בבניית מתאר של מעגלי הגנה בהם ישולבו מספר מרכזים שיבטיחו כי יד או עין זרות לא יזכו לגישה אל נכסיו של העסק.



המעגל הפיזי שיורכב מאמצעי הגנה פיסיים שיבטיחו נעילה, ניטור והתראה במקרים של תנועה ופעילות חריגה באזור חצר בית העסק.

המעגל הדיגיטלי בו ישולבו הגנות סיביר על מאגרי המידע, אשר יבטיחו כי לא תהיה זליגת מידע או גישה לגורמים לא מורשים.

המעגל האנושי / נוהלי בו יקבעו המדיניות ואופן ההתנהלות של ההון האנושי שהוא המרכיב בכלל הפעילות של בית עסק.

ההגנה הפיזית על חצר בית העסק תורכב ממעגלים המכסים אחד את השני מהמעגל המגן על האזורים הנמצאים מחוץ לבית העסק ומובילים אליו ועד למעגל הפנימי ביותר הנמצא בלבית בית העסק.

מומלץ לשלב במעגלים אלו אמצעים שונים אשר יתנו מענה כולל ויאפשרו כיסוי מרבי ומשלמים.

את הנכסים היקרים ביותר לבית העסק, בהם הנכסים המחשביים המכילים את המידע הרגיש ביותר, רצוי למקם באזורים הפנימיים והמוגנים ביותר.

לבית העסק רצוי לקבוע אזורי מידור והרשאות גישה על מנת להבטיח כי לא כל אחד יוכל לגשת לכל מקום.

חצרות העובדים

בתיים של העובדים הופכים להיות "חצר משנית" של בית העסק, שבו מתבצעת פעילות היוצרת נכסי מידע וכן דורשת גישה רצופה אל מאגרי המידע המרכזיים של בית העסק.

נקודת החולשה העיקרית היא הוצאת נכסי מידע ופעילות מחצר מרכזית מוגנת ומנוהלת אל מרכזים רבים בהם לא קיימים כל מנגנוני ההגנה הקיימים במתקני בית העסק, ואף האפשרות למנגנוני פיקוח הינה מצומצמת. לבית העסק יכולת שליטה מוגבלת מאוד על הנעשה, ותלות גוברת בשיתוף הפעולה של העובדה והקפדתם על כללי העבודה.



הגישה של העובד למערכות נכסי מידע של בית העסק היא וירטואלית.

גישתו הפיזית של העובד אל חצר הלקוח תהיה בהתאם להנחיות הלקוח ולנהלי ותמידי בכפוף לנהלי בית העסק.

גישתו הפיזית של העובד אל המרכזים הלוגיסטיים תהיה בהתאם לנהלי בית העסק והנהלים המקובלים במרכז הלוגיסטי.

יש לנגש מתווה מוגדר לנבי שינוי של נכסים מוחשיים ומידע קשוח בין חצר בית העסק, וחצרות הלקוח והמרכזים הלוגיסטיים.

הסביבה הרגישה ביותר כאמור היא הסביבה הפיזית בביתו של העובד ולכן יש לדאוג למספר מעגלי הגנה משניים המתייחסים לאופן העבודה הנדרש בסביבה זו:

יצירת סביבת עבודה וירטואלית מוגנת, שתאפשר לעובד גישה למקורות הנדרשים לו, אך מבליה את יכולת הרוחש המידע ומנוסרת.

הדרכה והטמעה של שיטות העבודה החדשות בדגש על כללי מותר ואסור המבטיחים את בטחון הנכסים של בית העסק.

הגדרת נהלי ופחותקול עבודה מרחוק, לקביעת כללי עבודה בוררים המיועדים להבטיח סביבת עבודה מוגנת ושמירה על נכסי המידע.

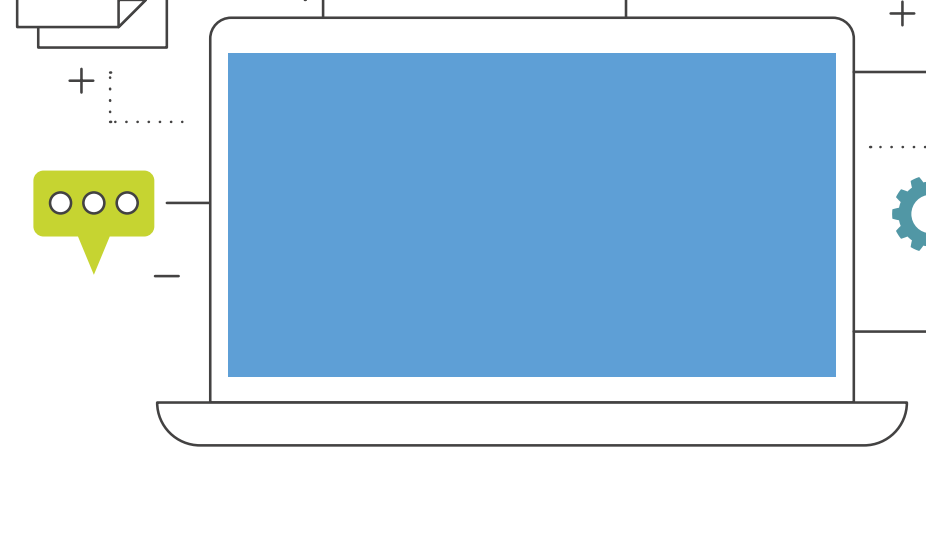
יצירת סביבת עבודה פיזית מוגנת המבטיחה הגבלת גישה למידע של מי שאינו אמור להיחשף אליו.

מרכז מידע

מרכז המידע לעבודה השוטפת צריך להיות בסביבת הענן עליו יוכל בית העסק להגן ואותה הוא יכול לנהל ולנטר בכל עת.

יש ליישם אמצעי אבטחת מידע והגנות סיביר המתאימים לאופי פעילותו של הארגון ואופן אחסנת המידע ותעבורת המידע בו, ויבואו בחשבון גם את רגישות המידע, בעלי ההרשאות באפשרויות, מהות פעילותו של הארגון ועוד, ולגבש אמצעים אשר יגנו על המידע של הארגון באופן מיטבי.

במסגרת זו יש לקבוע נהלים באשר לאופן העברת מידע בין עובדי בית העסק, ובין בית העסק לצדדים שלישיים, כיצד יש לשמור מידע והיבטים נוספים.



הסביבה הרגישה ביותר כאמור היא הסביבה הפיזית בביתו של העובד ולכן יש לדאוג למספר מעגלי הגנה משניים המתייחסים לאופן העבודה הנדרש בסביבה זו:

יצירת סביבת עבודה וירטואלית מוגנת, שתאפשר לעובד גישה למקורות הנדרשים לו, אך מבליה את יכולת הרוחש המידע ומנוסרת.

הדרכה והטמעה של שיטות העבודה החדשות בדגש על כללי מותר ואסור המבטיחים את בטחון הנכסים של בית העסק.

הגדרת נהלי ופחותקול עבודה מרחוק, לקביעת כללי עבודה בוררים המיועדים להבטיח סביבת עבודה מוגנת ושמירה על נכסי המידע.

יצירת סביבת עבודה פיזית מוגנת המבטיחה הגבלת גישה למידע של מי שאינו אמור להיחשף אליו.

מרכזים ומרכזים לוגיסטיים

ארכיבים הפיזיים והמרכזים הלוגיסטיים עשויים להוות עקב אכילס בהגנה על נכסי הארגון בגלל אופיים ומאחר ואינם נמצאים בדרך כלל בשליטה ניהולית אפקטיבית של בית העסק, יש לנגש תוכנית שתבטיח הגנה מספקת על הנכסים והמשאבים במתקנים ובמרכזים הלוגיסטיים, ואשר תתייחס להיבטים השונים הנוגעים לאבטחת הנכסים, ובכלל זה:

אופן אחסון מידע השמור בעותקים קשיחים (בין חומר מודפס ובין חומר השמור בהתקנים).

גיבוע מעגלי ההגנה הפיסיים והוירטואלים על המתקני ועל הנכסים, והתאמתם לנהלי העבודה של הארגון ולדרישות הרגולציה החלות עליו.

קווי שינוע

המושג קווי שינוע מתייחס לאופן בו מובילים אמצעים ומוצרים מחוץ לבית העסק, הן בין מתחמים שונים שבהם הוא מתנהל (מרכזים לוגיסטיים וכד') והן בין בית העסק ולקוחותיו. האיום המרכזי על בטחון נכסי בית העסק טמון בעובדה כי השליטה והיכולת להגן עליהם בשלב הובלתם היא מוגבלת. יש לנגש כללי שינוע ברורים, אשר יקנו את ההגנה המרבית האפשרית על נכסים משונעים. במסגרת זו יש אף להגדיר:

מהם כללי ההגנה המתאימים לשינוע הנכס ולהבטחת שלמותו והגעתו ליעד, החל מאיסופו מהמקום, הדרך שינוע והובלתו ועד מסירתו שם. במסגרת זו יש ליצור הן אמצעי אבטחה פיסיים והן אמצעי אבטחת מידע, במקרים הנדרשים, שיבטיחו גם שמירה על הסודיות הנדרשת.

מהם כללי השינוע וההובלה, ובסמכות מי לשנותם ולטות מהם.

המומחים שלנו ישמחו לסייע לכם בגיבוש מדיניות כוללת וכתובת תכנית הגנה המותאמת לארגונכם, ולהשתמש בניסיון הרב והייעוץ העמוק שצברנו לסייע ביצכם להתאים את פעילות הארגון למציאות החדשה.

נשמח להיפגש ולסייע ככל שידרש. מוזמנים להשאיר פרטים כאן או לפנות לניר רוזנפלד, nrosenfeldpeled@deloitte.co.il) הממונה על הביטחון והסודיות, Deloitte ישראל

למידע נוסף על התמודדות עם פערי אבטחת מידע בצל המשבר - לחצו כאן

אנו ערוכים לתמוך בכך באירוע מורכב זה על בסיס היכולות הרחבות והניסיון הבינלאומי של Deloitte. צוות התגובה המולטי-דיסציפלינרי עומד לרשותכם בכל שאלה או התייעצות:

