

רשמים מתערוכת בוגרים

המחלקה לארכיטקטורה ויצ"ו חיפה

מאת: אדריכל אריאל נאור.

התערוכה מוצגת בבית הספר, בלב המושבה הגרמנית בחיפה. מכיוון שיוצ"ו מכיל בתוכו מגוון נושאי לימוד, בדומה לבצלאל, מחלקת האדריכלות היא רק מרכיב אחד מתוך מגוון עבודות של סטודנטים לצילום, תקשורת חזותית, עיצוב ועוד. בקומה האחרונה שוכנת המחלקה לארכיטקטורה המציגה תערוכה מעוצבת, ערוכה היטב וללא ספק איכותית.

התערוכה מתמקדת בארבעה נושאים עיקריים שהגדירו מנחי הסטודיו בעקבות מכנה משותף של הסטודנטים- מגורים, קהילה, תשתיות, ומרחב ציבורי. כל פרויקט נבחר ע"י הסטודנט ללא התערבות של הסגל (פרופ' אירית צרף נתניהו, אדר' שחף זית, אדר' פרח פרח, אדר' אודי כסיף, אדר' אייל מלכא, אדר' דן שומני).

כל פרויקט גמר מלווה בספר מעמיק אשר מציג את עבודת המחקר שנעשתה בת בבד עם התכנון. במסדרונות התערוכה מפוזרות במסגרות מוזהבות פרויקטים שונים משנים קודמות של הבוגרים, וכך ניתן להתרשם לא רק מהתוצר הסופי של פרויקט הגמר אלא גם מתהליך הלימוד המקיף.



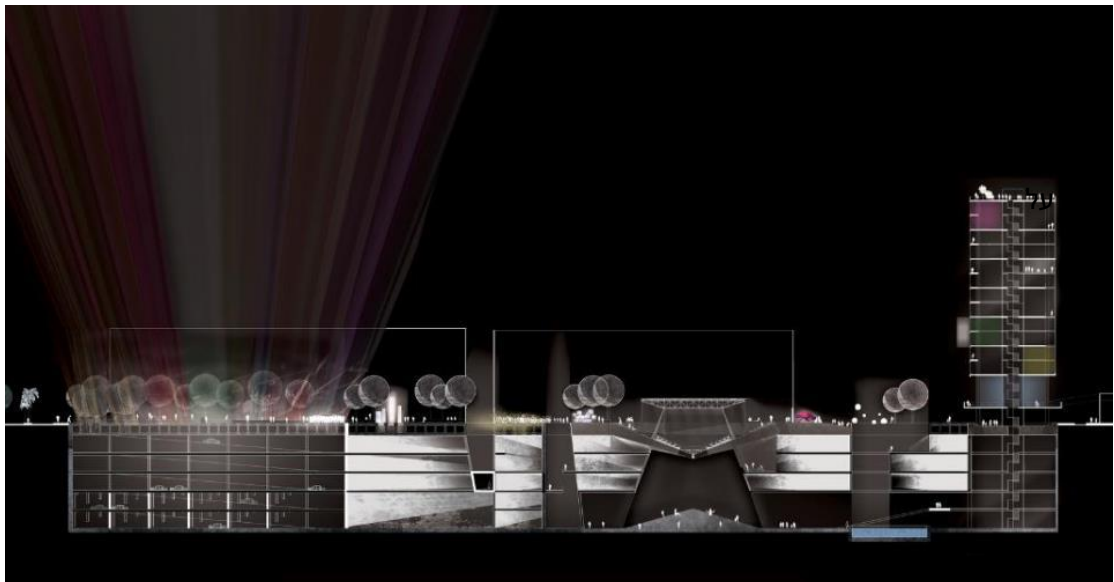
מתוך מסדרונות התערוכה

התערוכה מסודרת באופן שוויוני: כל סטודנט קיבל לוח בגודל שווה ונראה כי ביוצ"ו הדגש הוא באיכות ולא בכמות. ישנם 40 בוגרים בממוצע בכל שנה, מספר נמוך יחסית, ועם כמות המרצים שיש בפקולטה היחס לסטודנט בא לידי ביטוי בתוצרים.

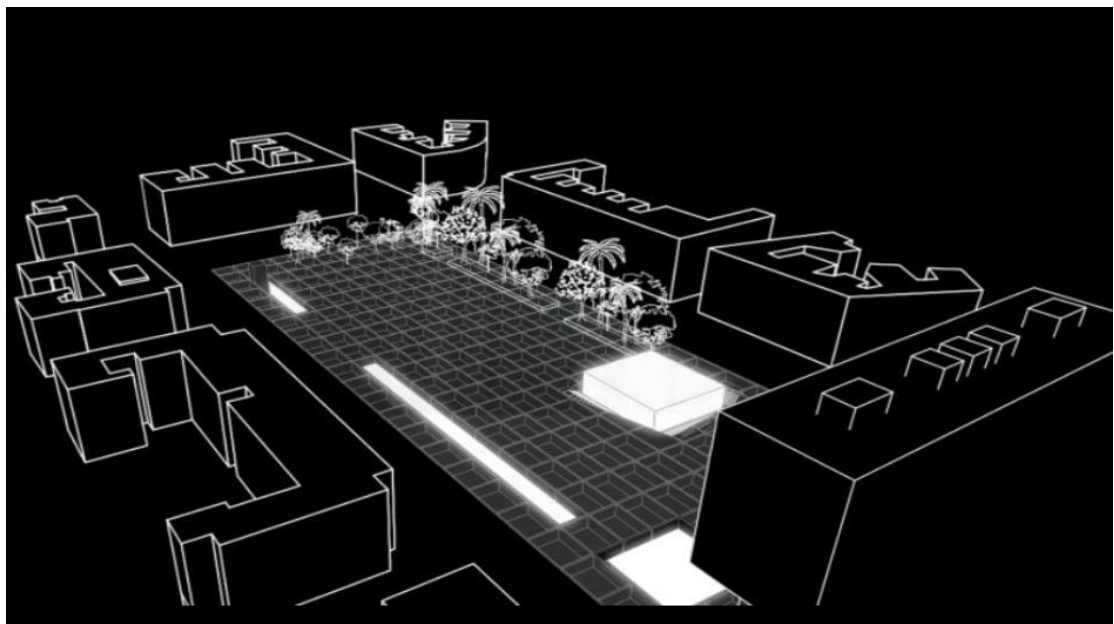
הדבר הראשון שתופס את תשומת הלב הוא הפרגון ההדדי ששרוי בין הסטודנטים לעצמם ובין הסטודנטים למנחים. בתחום שבו התחרות מגיעה לשיאה בפרויקט הגמר הדבר אינו מובן מאליו כלל. מצאתי לנכון להתעמק במספר עבודות שלכדו את תשומת לבי, אבל אני משוכנע שמי שיבחר להגיע ימצא עוד עבודות רבות וטובות, שכן הכישרון התעוזה והרצון של דור העתיד להשפיע מצוי בשפע.

הילה רחימה/ כיכר רבים

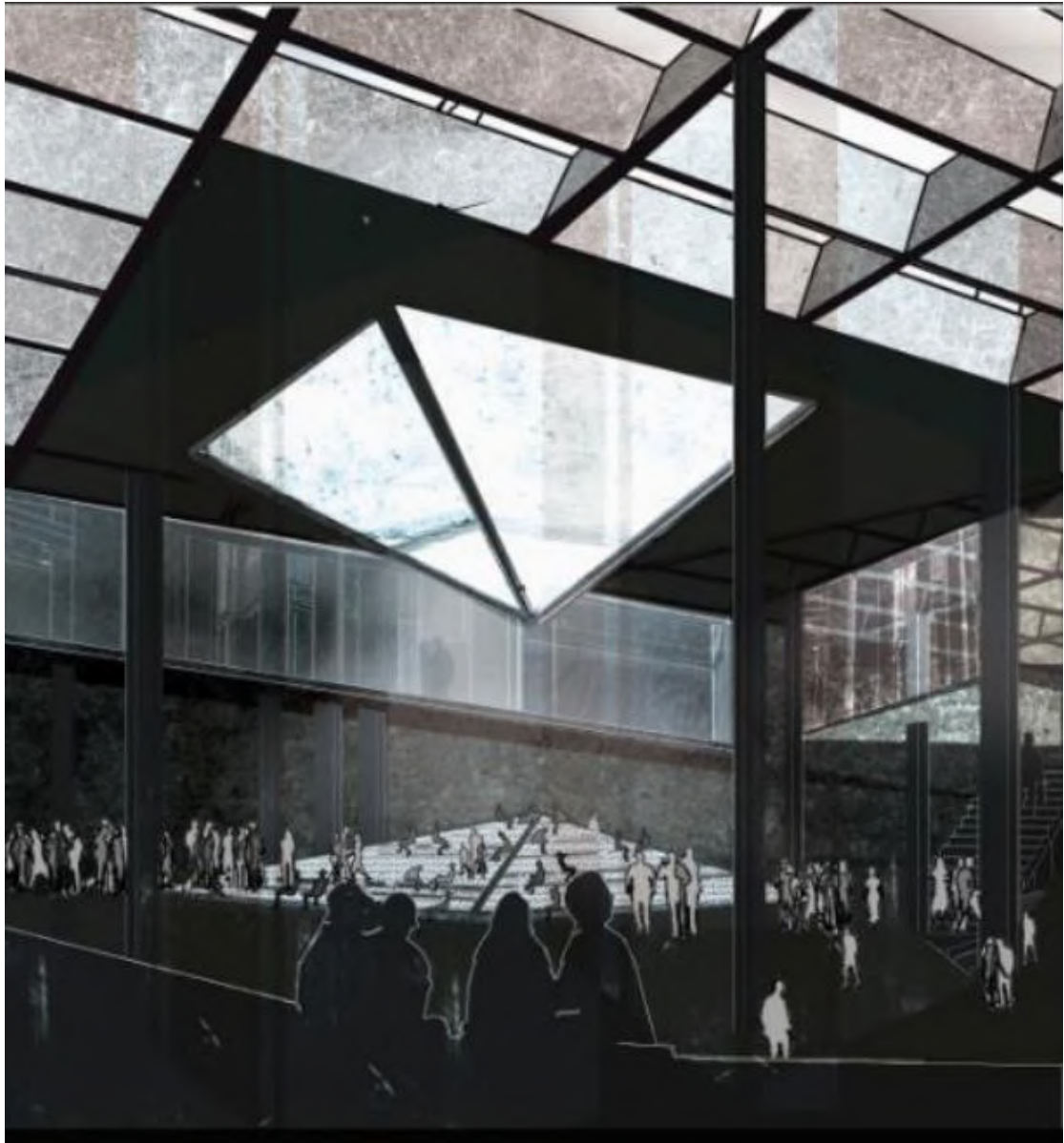
הילה בחרה להתמקד בכיכר רבין שבתל אביב. במחקר מעמיק היא מתארת את דרכי התפתחות הכיכר (כולל התחרות שנעשתה לאחרונה), היא מנתחת אותה באופן פיגורטיבי כקבר חי ובהשראת תקדימים של IMP כדוגמת הלובר היא בוחר לשקע את הכיכר ולייצר מרחב ציבורי כפול. הדבר גם עולה בקנה אחד עם תכנון הרכבת הקלה שבלאו הכי תיחפר מתחת לכיכר. בנוסף, היא לא מתעלמת מבניין העירייה ובוחרת לשנות את תכנון הפנימי ולגרום לכך שפקידי העירייה יביטו בכיכר ולא יעבדו עם הגב אליה. לבסוף, היא מתכננת מבחר מצבים שיכולים להתאים את הכיכר ל"מצב הרוח" היום-יומי: צילייה בקיץ, מקומות למייצגים, במות משתנות, טריבונות וספסלים באופן שבו כל האלמנטים הללו מתקפלים לחלל אחסון שנמצא בדפנות הכיכר.



חתך הכיכר



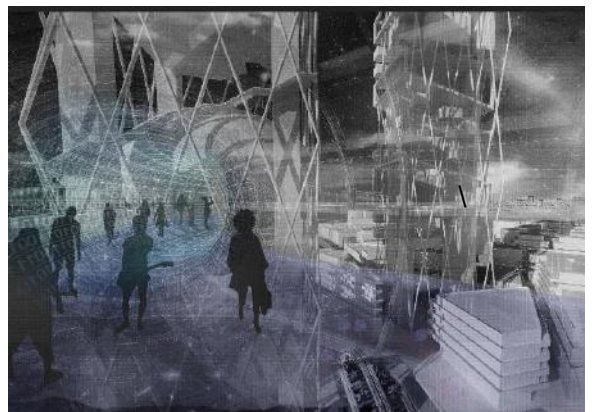
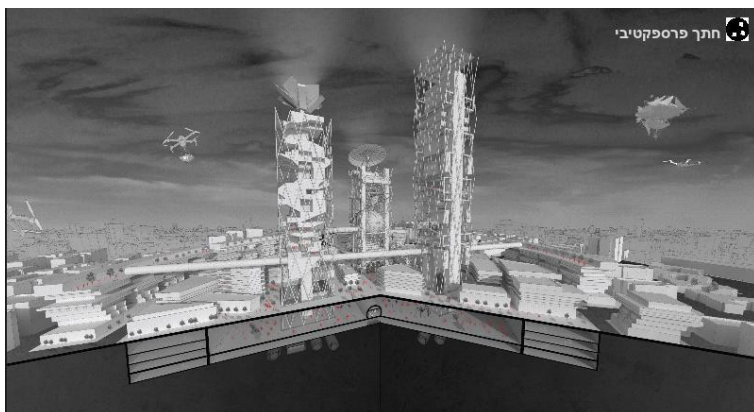
מבט על



מבט מהכיכר התחתונה

יותם קנובל/ עירוניה-כיכר המדינה

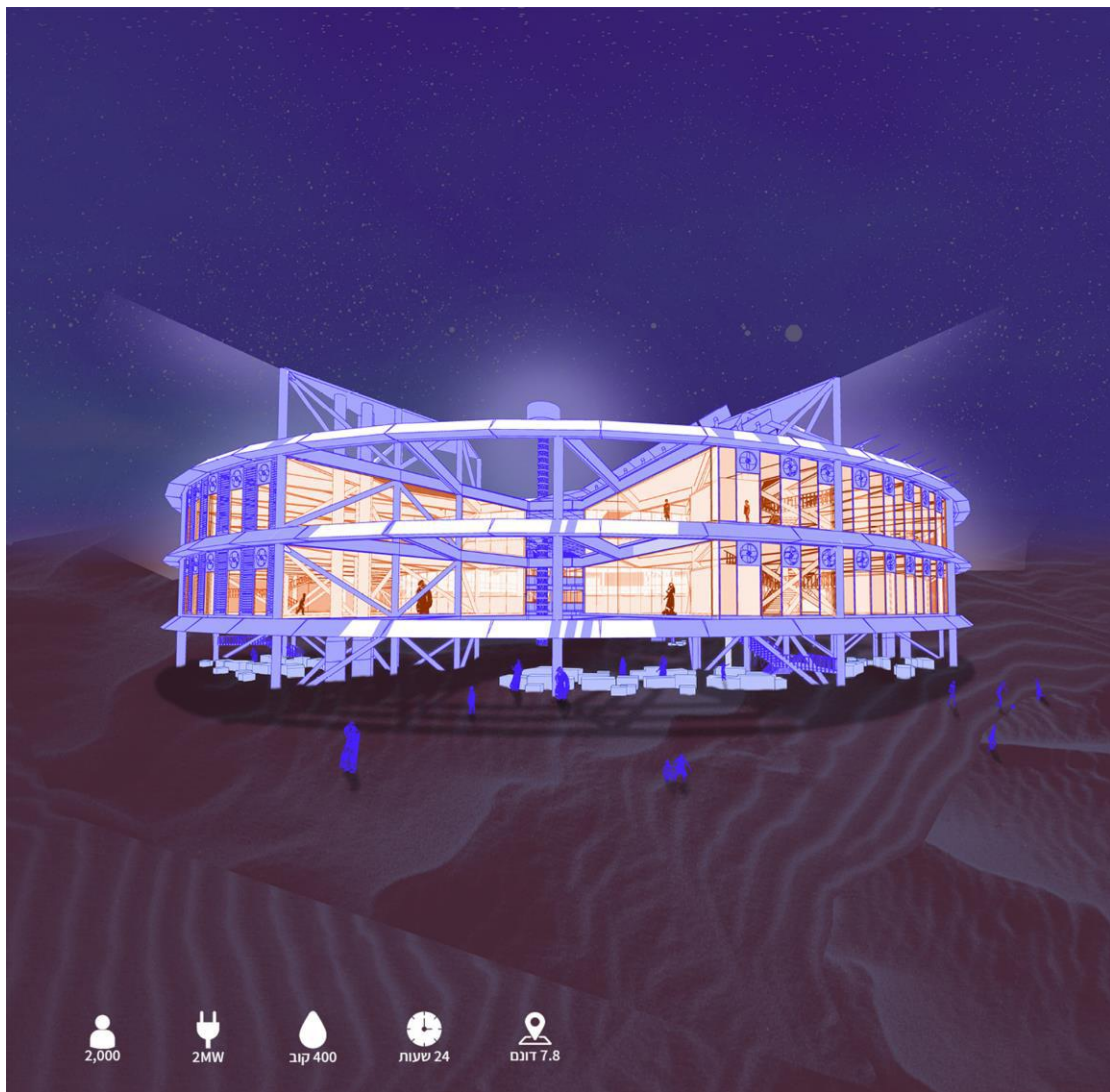
יותם בחר בכיכר מרכזית אחרת בתל אביב, כיכר המדינה, וגם הוא ערך מחקר מקיף על היווצרותה, אך הרעיון שמאחורי הפרויקט הוא מה שהופך אותו למרתק. יותם בחר לקחת את התכנון האחרון שכלל הנראה 'בנה ע"י משרד האדריכלים יסקי מור סיון, הכולל בתוכו שלושה מגדלים ושטח ציבורי המקיף אותו ועושה לו תכנון נגטיבי, במה שהיה מוגדר מבחינת תב"ע שטח ציבורי הפך לשטח מגורים וכן להיפך. כך נוצרים בכיכר שלושה מגדלים ציבוריים שמהווים עולם דמיוני של פעילויות ציבוריות שרק אפשר לנחש מה טיבם בעזרת הדמיות מעולם הפנטזיה.

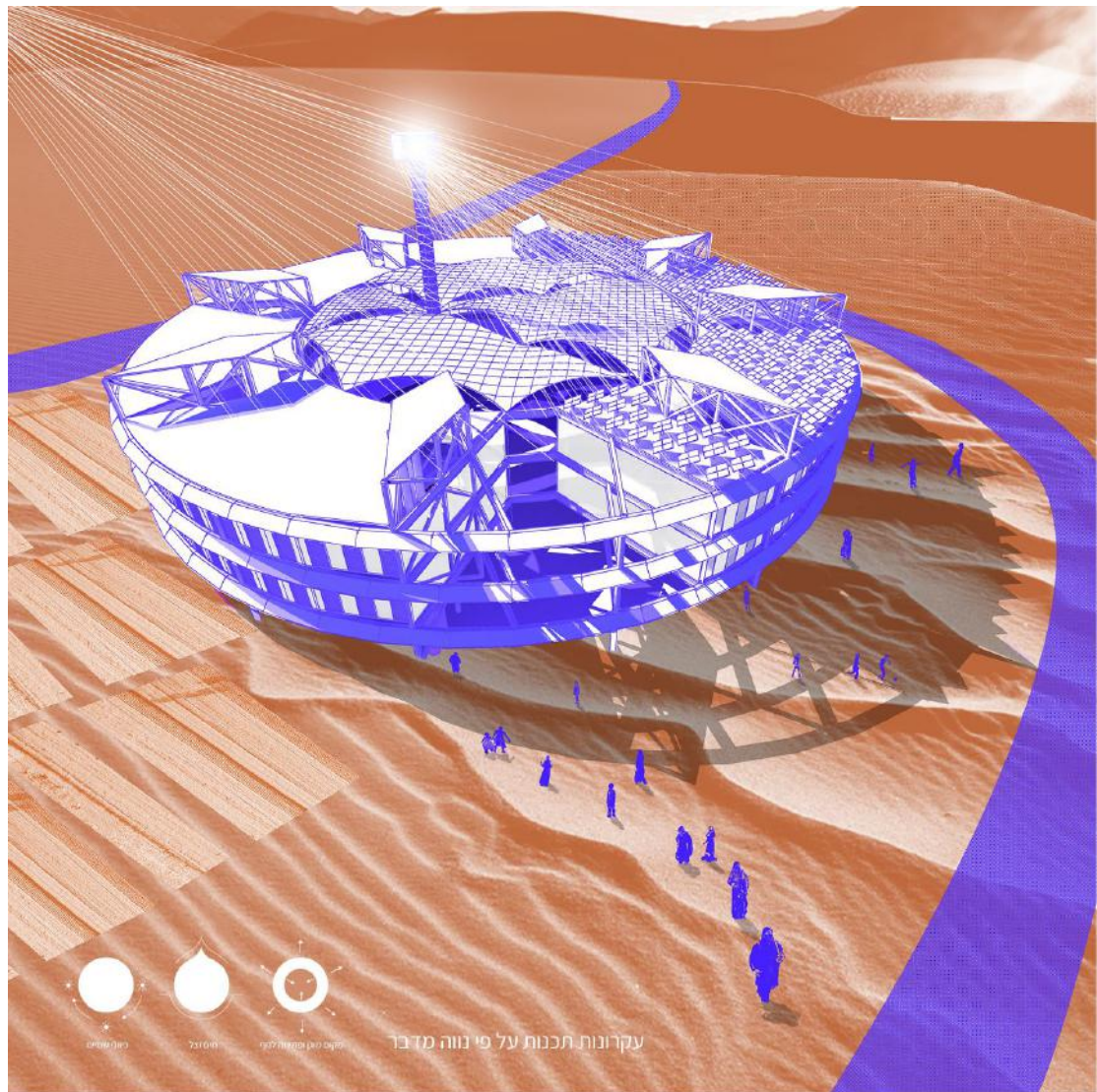




תמר קפלן/ ספינת המדבר

תמר בחרה לתכנן מעין עיר אידאלית ורדיאלית עבור הפזורה הבדואית. בין אם במודע ובין אם לא, התכנון מזכיר את פסטיבל ה"ברנינג מן" ונותן לטענתה פלטפורמה לתכנון הספורדי של הבדואים. הקשר בין התכנון לסיפור שמאחורי הפרויקט לא עולה בקנה אחד, אך יחד עם זאת יש לציין לטובה את הבחירה בגרפיקה לא קונבנציונלית אשר מחזירה את הצופה לשנות ה-60 בהן שלטה תנועת הארכיגורם עם פיטר קוק וחבריו, ואולי משם הגיעה ההשראה לפרויקט.

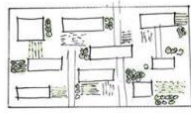
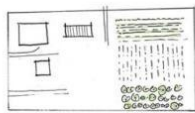




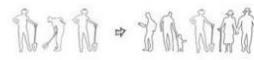
נמרוד גרף/ ההתיישבות האובדת

נמרוד בחר לקחת את תל עדשים כמקרה מבחן לשוב חקלאי בעידן המודרני, והטמעת צפיפות עירונית בלב הכפר. פרויקט זה מיוחד מהשאר דווקא בגלל הבחירה הגרפית והחזרה לסקיצה הידנית גם אם חלק מהרעיונות שמאחורי הפרויקט נוטים להיות קונבנציונליים או סכמתיים, בעידן בו כל יום יוצאת גרסה חדשה לתוכנת רינדור, קשה להישאר אדיש לסקיצה, סכמה או פרספקטיבה שעשויות בחן וברגישות שמחשב חזק ככל שיהיה לא יכול לייצר.

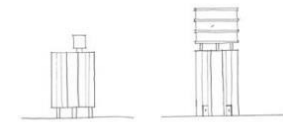




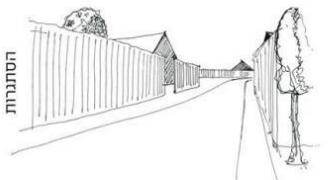
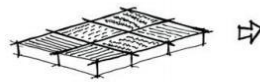
ציפוף מגורים



אוכלוסיה מנוונת



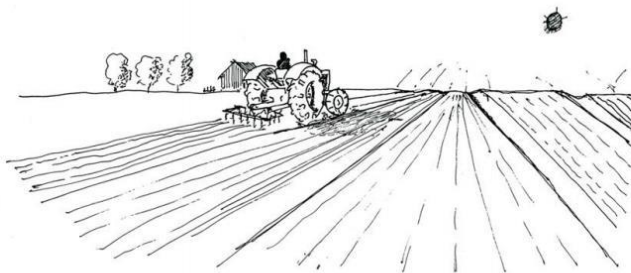
התאמת מבנים הסטוריים שימוש מחדש



הסתגרות



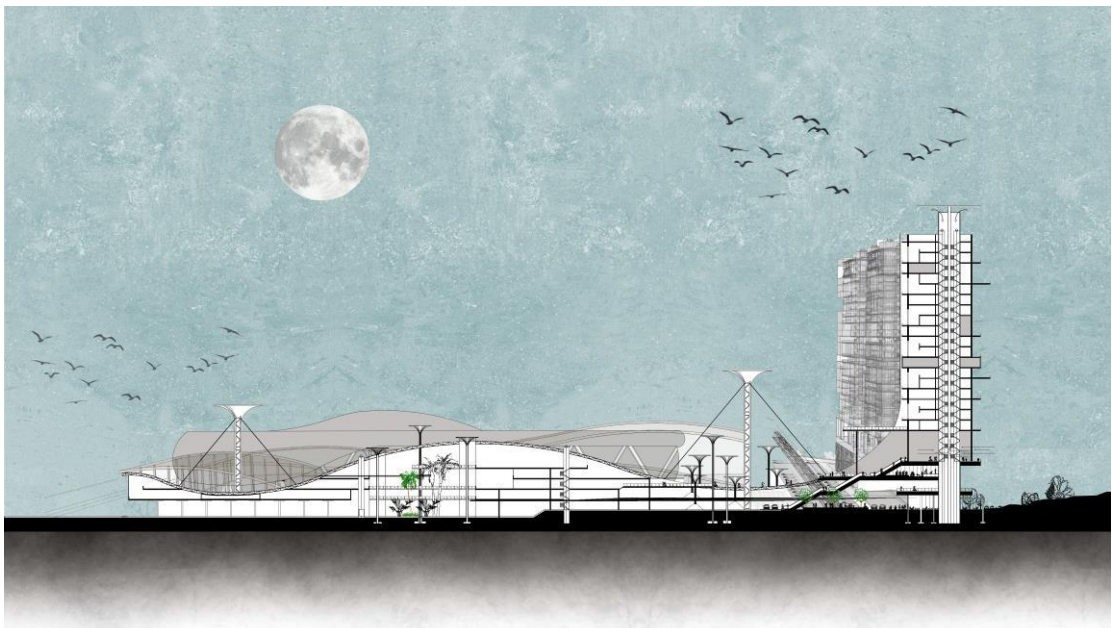
קהילתיות



שמירה על שטחים פתוחים תוך הטמעת שיטות חדשות לחקלאות

אלה מנשה/ במגרש של הגדולים

כמצופה ממוסד חיפאי ישנם לא מעט פרויקטים שנגעו בעיר בה ויצ"ו שוכן. אלה בחרה להתמקד בכניסה לחיפה אשר מנותקת ומשבשת את הרצף העירוני. הפתרון אותו היא מציעה הוא מגה סטרוקטורה דינמית, אשר מכילה בתוכה מגורים ומרחבים ציבוריים. אלה מציינת שלהבדיל מהמגמה שנחתה בארץ בשנות ה-80 ויצרה מבנים מורכבים ומסוכנים (כמו תחנה מרכזית בתל אביב) בתכנונה היה לה חשוב לשים את האדם במרכז ולשמר על מרחב ציבורי ומגורים אשר משתמשים בתת הקרקע כדי לא לייצר עוד מגדלים שפוגעים בטופוגרפיה ומאפיינים את אותם מתמחי מגורים שמקיפים את ארצנו.



תוכן קנה מידה 1:250
מגורים - תעסוקה | תוכנית הקשר הר וים



לסיכום:

תערוכת הגמר של ויצ"ו מציגה פרויקטים ברמה גבוהה. אם פרס עזריאלי הוא מד איכות, אין ספק שגם השנה נראה כי ויצ"ו יציגו מתמודדים ראויים לדור העתיד, וכולנו תקווה שדור זה ימשיך להוביל את התכנון בחברה הישראלית באותה מקצועיות ורצינות שבאו לידי ביטוי בתערוכה.

על הכותב: אדריכל אריאל נאור הינו בוגר בית הספר לארכיטקטורה אריאל, 2016. אדריכל רשום המתמחה במשרד פייגין אדריכלים. יו"ר ועד הצעירים וחבר הוועד הארצי של התאחדות האדריכלים.

[לאתר התערוכה](#)