

A man in a dark suit and glasses is riding a bicycle on a paved path. He is seen from the side, looking towards a modern building with large glass windows. The scene is brightly lit, suggesting a sunny day. The background shows a green lawn and a clear sky.

Estado de Información No Financiera

2022

Informe de
Sostenibilidad 2022



01

Introducción

- Mensaje del Presidente
- Mensaje del Director General
- Compromiso con los ODS de la ONU

02

Nuestra Compañía

- Propósito, Misión y Valores
- Un Grupo Internacional Sólido y sostenible
- Trayectoria
- Acción Mundial y local
- Nuestra Ambición
- Nuestra Estrategia
- Nuestra Propuesta de Valor
- Datos en España
- Análisis de Materialidad
- Alianzas

03

Planeta y Cambio Climático

- Compromisos con el Cambio Climático
- Políticas de Gestión Ambiental
- Sistema de Gestión Ambiental
- Economía circular
- Personas y Talento
- Atracción Conciliación y Compensación
- Formación
- Seguridad, salud y Bienestar
- Diversidad e Inclusión
- Relación con los Grupos de Interés

04

Enfoque Social

05

Gobierno Corporativo

- Modelo de Gobierno
- Gestión de Riesgos
- Prevención de la corrupción y soborno
- Protección de la privacidad y la seguridad de la información

06

Anexos

- Sobre este Informe
- Principales Indicadores Financieros
- Principales Indicadores No Financieros
- Contenido del Estado de información no financiera Ley 11/2018.-Indicadores GRI
- Informe de Verificación Independiente

Mensaje del Presidente



En un contexto de mercado desafiante, nuestro Grupo ha demostrado una vez más su dinamismo con un sólido desempeño y crecimiento general, así como un crecimiento positivo de nuestro personal.

Seguimos desplegando nuestro programa UPSCALE25, nuestro plan de acción, como continuación de las elecciones estratégicas realizadas en los últimos años para construir

juntos un Grupo ambicioso, sostenible y responsable, imaginando las soluciones del futuro, aportando a nuestros clientes innovaciones tecnológicas, y continuando construyendo una cultura "Positive Digital Flow" para nuestros empleados y para nuestros clientes.

Vincent Rouaix
Presidente-Director General de Inetum

Mensaje del Director General



Estimados amigos,
Un año más me complace presentar nuestro Estado de Información No Financiera, en el que encontramos todos nuestros avances durante el ejercicio 2022. En un entorno cada vez más complejo, para Inetum, la sostenibilidad es un elemento fundamental en su forma de proceder.

Pretendemos contribuir a los Objetivos de Desarrollo Sostenible y a dar respuesta a los retos de la Agenda 2030 a través de la tecnología, manteniendo nuestro foco en elementos fundamentales como la ética y la integridad, las personas y la prevención, el medio ambiente, la privacidad y la seguridad

de la información, acompañadas siempre de la innovación. De esa manera, generamos valor hacia nuestros grupos de interés.

Como en años anteriores os invito a conocer un poco más de cerca todos los detalles sobre el esfuerzo de Inetum en esta memoria en el que la organización reporta su compromiso con la sostenibilidad utilizando como referencia el estándar Global Reporting Initiative (GRI), en su versión 2021.

Un saludo,

Carlos María Muñoz
Consejero Delegado

1.3

Compromiso con los ODS de la ONU



En Inetum estamos comprometidos con los Objetivos de Desarrollo Sostenible de la Agenda 2030 y somos firmantes del Pacto de Naciones Unidas.

Como proveedor global de servicios de tecnología, hemos priorizado los ODS vinculados a nuestro impacto en el entorno en el que desarrollamos nuestra actividad, que se resumen en estos tres ejes:

- E** ACCIÓN PARA UN PLANETA MÁS SOSTENIBLE (ENVIRONMENTAL)
- S** PROMOCIÓN DE LA DIVERSIDAD Y LA INCLUSIÓN A TRAVÉS DE NUESTRAS ACTIVIDADES EMPRESARIALES (SOCIAL)
- G** APOYO A NUESTROS GRUPOS DE INTERES PARA UNA TRANSICIÓN DIGITAL RESPONSABLE Y SOSTENIBLE (GOVERNANCE)



Estos ejes de acción se despliegan a través de nuestras actividades de negocio y nuestras iniciativas

corporativas, poniendo foco en los siguientes Objetivos de Desarrollo Sostenible:



Digitalizar el sistema de salud para abordar los problemas del sector y hacer frente a los retos de hoy y de mañana, es uno de nuestros retos. En Inetum trabajamos para impulsar y acompañar la transformación del sector sanitario en una sociedad digital a través de cuatro áreas claves de actuación: paciente participativo, atención preventiva y eficiente, estandarización e inteligencia del dato.

Internamente, somos una "Empresa Saludable", decidida a facilitar el mejor entorno de trabajo posible a todas las personas.



Convencido de que la igualdad profesional es un factor de riqueza, el Grupo es firmante del "Manifiesto para el reciclaje de mujeres en profesiones digitales".

Promovemos iniciativas como Niñas en Pie de Ciencia, Alianza STEM por el Talento Femenino,, promovida por el Ministerio de Educación y FP para fomentar las vocaciones científicas y tecnológicas en niñas y jóvenes, para construir un futuro más diverso e inclusivo. Promovemos la igualdad de género y la inclusión.

El Plan de Igualdad, corporativo es el eje que vertebra, internamente estas iniciativas.



Trabajamos con las Administraciones Públicas enfocados en el desarrollo y mejora de las competencias digitales docentes, aportando consultoría, gestión del cambio, tecnologías innovadoras, y herramientas para evaluación de la competencia.

Internamente promovemos la formación continua y la transferencia de conocimiento entre las personas, que a su vez revierta en nuestros clientes.



Una de las claves de nuestro modelo de negocio es trabajar con agilidad en un contexto de proximidad, contribuyendo al empleo de calidad, inclusivo y sostenible, ayudando a nuestros clientes en su transformación digital.

Hemos recibido la certificación Top Employer, reconocimiento de la excelencia en prácticas de recursos humanos, que demuestra nuestro compromiso para atraer, retener y desarrollar el mejor talento.



Proporcionamos soluciones para la transformación digital de la industria a través de la innovación, para ser su socio de excelencia en continuidad digital para la producción, distribución, venta, comercio y servicios. Acompañamos a nuestros clientes en sus iniciativas para adaptarse a todos los desafíos que conlleva la sostenibilidad. Ejemplos serían: Energy Assets Management, Predictive Maintenance, LM & Digital Twin, Smart Grids & EMS, eMobility, CRM & Meter-to-Cash, Smart Energy Platform.



Contribuimos al desarrollo de un nuevo concepto de Ciudades Sostenibles, conectadas y optimizadas gracias al empleo de soluciones innovadoras en transporte y movilidad, con el objetivo de disminuir el consumo energético, reducir las emisiones de CO2 y aumentar el bienestar de los ciudadanos. Ejemplos: Mobility as a Service (MaaS) Live Planner; Plataforma centralizada concebido como ecosistema de la movilidad multimodal, Pago contactless EMV Transit, QR, IoT & Big data, para predicción y optimización de los recursos de nuestros clientes.



Hacia nuestros clientes, a través de soluciones tecnológicas de transición hacia actuaciones más sostenibles, incluida la transición energética. Ej. Synergica, aplicación web para la gestión eficaz de suministros energéticos. Agroanalytcs, Solución Inteligente para el Asesoramiento en explotaciones Agrícolas, Renenergetic, consorcio europeo para desarrollar nuevas tecnologías, con la ayuda de la IA.

Hacia nuestros colaboradores, mediante el despliegue de iniciativas dentro de la compañía, orientadas a reducir nuestra huella de carbono y optimizar el uso de los recursos naturales.



Realizamos la adaptación tecnológica de los sistemas de información del Ejército Español, con la integración de más modernas tecnologías.

Trabajamos con entidades colaboradora con el Ministerio de Inclusión, Seguridad Social y Migraciones, en la coordinación de familias acogedoras de refugiados de Ucrania, mediante el suministro de soluciones tecnológicas que redunden en el bienestar de los refugiados.

Internamente, desplegamos el código ético y programas de evaluación y control interno para prevenir y luchar contra todas las formas de corrupción e impulsar la adhesión al código a toda la cadena de valor.



Generamos alianzas con diferentes organizaciones como Forética, o Fundación ONCE para trabajar conjuntamente en el desarrollo de iniciativas de carácter social.

Contribuimos al bienestar de la comunidad mediante donaciones de equipos informáticos, a Instituciones de Enseñanza e instituciones religiosas.

Somos miembros, de distintas organizaciones (AEC, AESMIDE, EnerTIC, AMETIC, FENIN, etc.) contribuyendo a fomentar y promover el entendimiento en las esferas pública, público-privada y de la sociedad civil, aprovechando la experiencia y las estrategias aportadas.



A continuación se muestra la estrategia de Inetum España en materia de Sostenibilidad & ESG (Environment, Social

and Governance), en relación con la priorización de los criterios ESG, y los correspondientes ODS que los desarrollan.



02

Nuestra Compañía

2.1

Propósito, Misión y Valores

En la era post-transformación digital, las necesidades y los usos se reinventan continuamente, y cuyas soluciones aún no existen.

En este mundo en constante cambio, el desafío de las empresas y organizaciones es adaptarse al permanente flujo digital que genera nuevas oportunidades económicas, empresariales y sociales.

Por ello nuestro **propósito** es estar al servicio de las necesidades de las empresas, organizaciones e instituciones, y contribuir a su impacto positivo en las mujeres, los hombres y en la sociedad en su conjunto.

Para llevar a cabo este propósito, el conjunto de personas que hacen Inetum van a permitir la renovación continua de las empresas mediante el diseño de estrategias digitales que respondan a sus desafíos empresariales. Esa es por tanto, nuestra **misión**.

Juntos, daremos forma a este nuevo mundo digital en un mundo de éxito y compromiso para su empresa.

Para dar respuesta a nuestro propósito y llevar a cabo nuestra misión, nos apoyamos en nuestros **valores** corporativos:

-  **SOLIDARIDAD**
Tenemos un espíritu empresarial unido.
-  **AMBICIÓN**
Nuestro poder local fomenta nuestro éxito global.
-  **EXCELENCIA**
Nuestra cultura de la excelencia es el resultado de nuestra audacia.
-  **COMPROMISO**
Seguimos creciendo cerca de nuestros clientes.
-  **INNOVACIÓN**
Estamos constantemente co-inventando el negocio de nuestros clientes basándonos en tecnología.

2.2

Un Grupo Internacional sólido y sostenible

Un líder tecnológico europeo con una trayectoria de crecimiento única

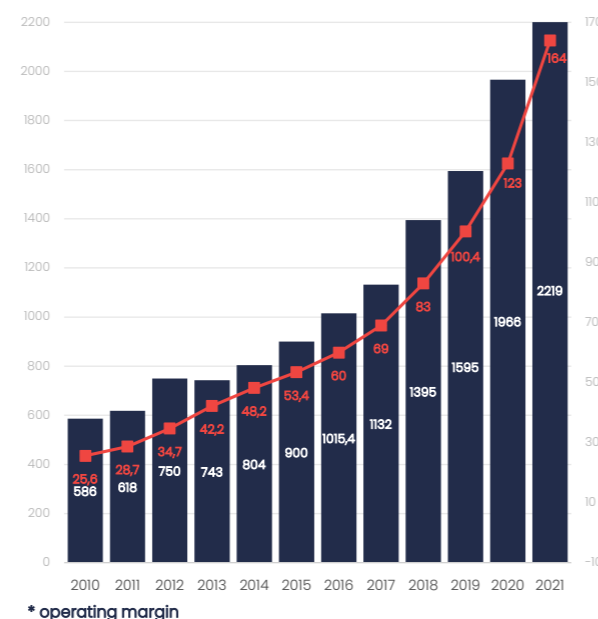
Un proveedor de primer nivel de servicios IT con valor añadido, soluciones e innovación

2.200 M€ cifra de negocio en 2021

27 países

27.000 profesionales

EVOLUTION OF REVENUE OPERATING MARGIN



El accionista, de manera directa e indirecta, de la Organización es Inetum, S.A. El grupo Inetum está controlado por el grupo inversor Bain Capital Private Equity.

En España, Inetum España, S.A., participa al 100% del resto de las sociedades, no obstante este informe únicamente se refiere a Inetum Norte S.L.U. Forman parte del grupo en España las siguientes sociedades:

- Inetum Norte, S.L.U. con su domicilio social en la Calle Licenciado Poza, 55, 2ª planta, 48013 Bilbao (Vizcaya).

- Inetum Levante, S.L.U. con su domicilio social en la Calle Los Monegros s/n, 2ª planta, 03006 Alicante.

- Inetum Cataluña, S.A.U. con su domicilio social Calle Fluvià, 65, Edificio B del parque empresarial 22@ planta 6 -Barcelona.

- Investrónica, S.A.U. con domicilio en Maria de Portugal, 9, 28050 Madrid.

Inetum opera en toda la geografía española contando con diferentes en toda la región.

UN LÍDER REGIONAL

Global & Local

Top 5 en casi todos nuestros países

Multi-especialista

Soluciones de negocio vertical para apoyar la estrategia de nuestros clientes

Innovación

Impulsor para potenciar nuestra propuesta de valor

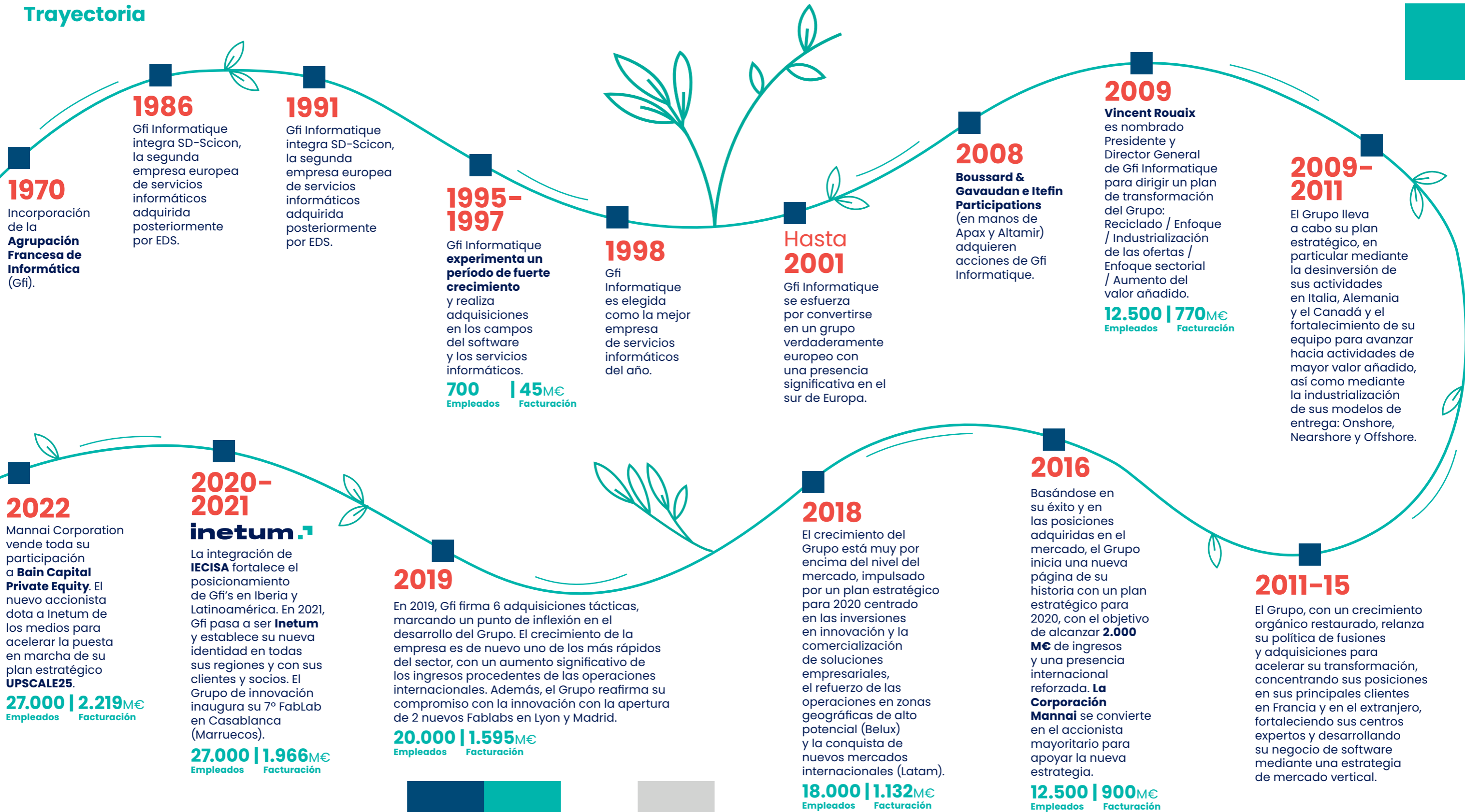
UN ACCIONISTA A LARGO PLAZO

En 2022, un nuevo grupo de inversores liderado por Bain Capital Private Equity ha pasado a ser el accionista mayoritario de Inetum. Este nuevo grupo de accionistas abre un nuevo capítulo para el Grupo, permitiéndole acelerar su crecimiento y desarrollo de capacidades en Europa, África y Latinoamérica.



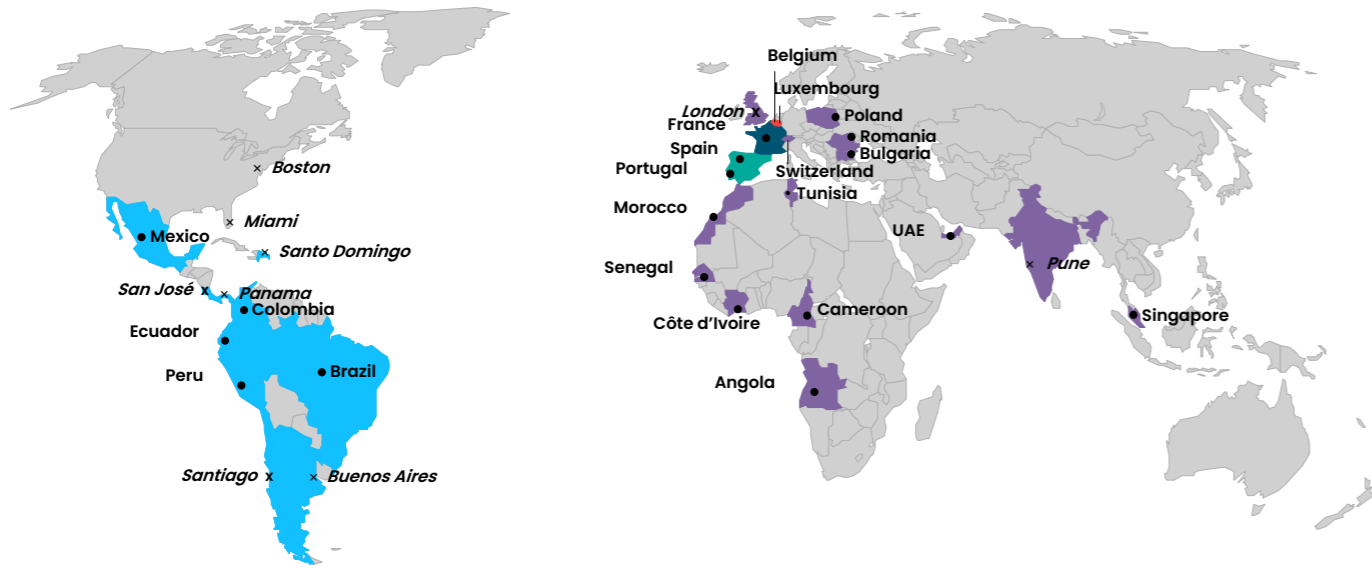
2.3

Trayectoria

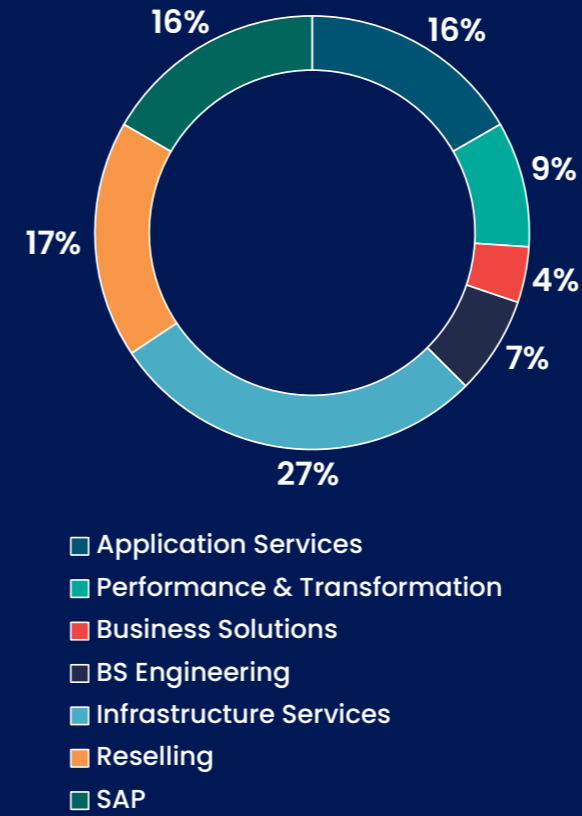


2.4

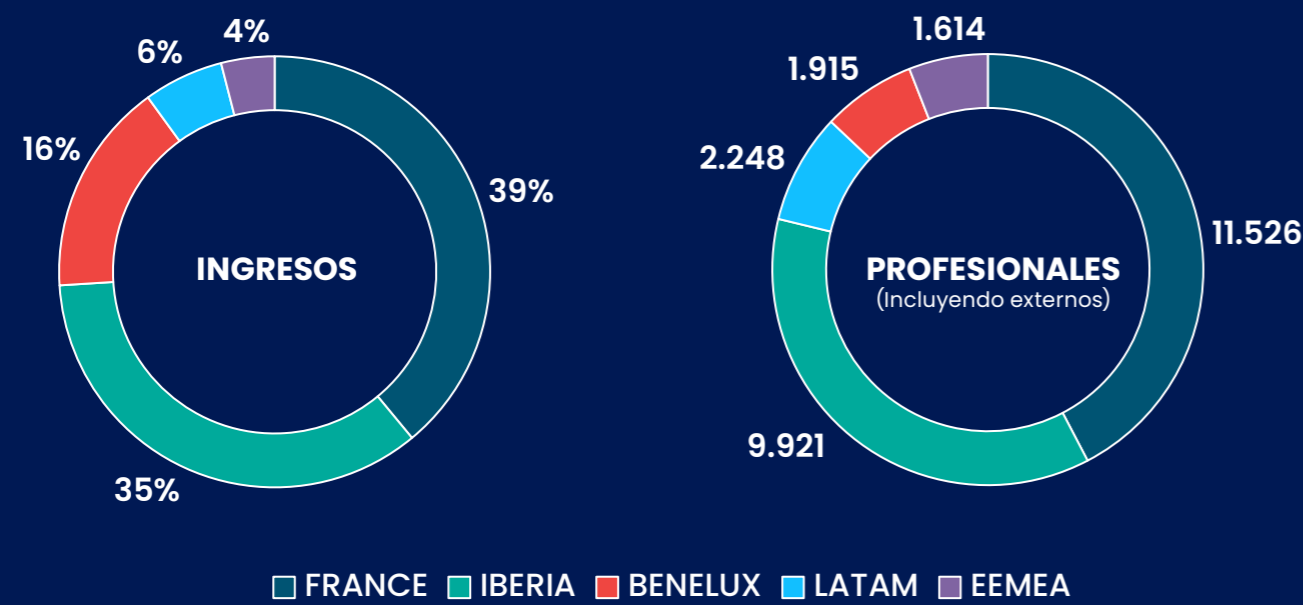
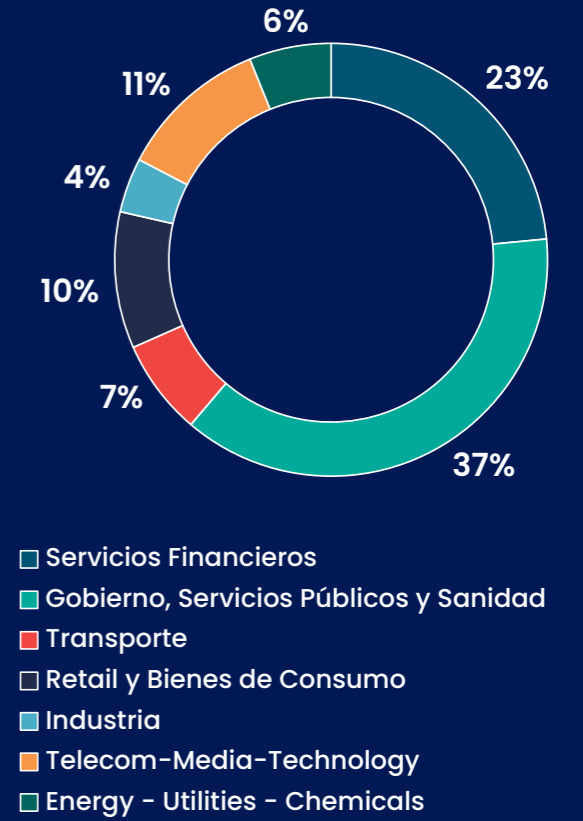
Actor mundial y local



Desglose de los ingresos por actividad



Desglose de los ingresos por sector empresarial



Una estrategia nacional para las cuentas clave **TOP 10 Clientes**



Estamos presentes en **32 empresas del Ibx 35**

Líderes en la implantación de soluciones SAP en formato Cloud en España

Más de 1,1M de usuarios gestionados en WorkPlace

2.5

Nuestra Ambición

En un mercado dinámico que se encuentra en transformación –disrupción, la necesidad de reinversión constante.

Nos enfrentamos a una creciente competencia con la aparición de nuevos actores: empresas de servicios de TI, agencias digitales, empresas emergentes, empresas de consultoría e incluso nuestros clientes

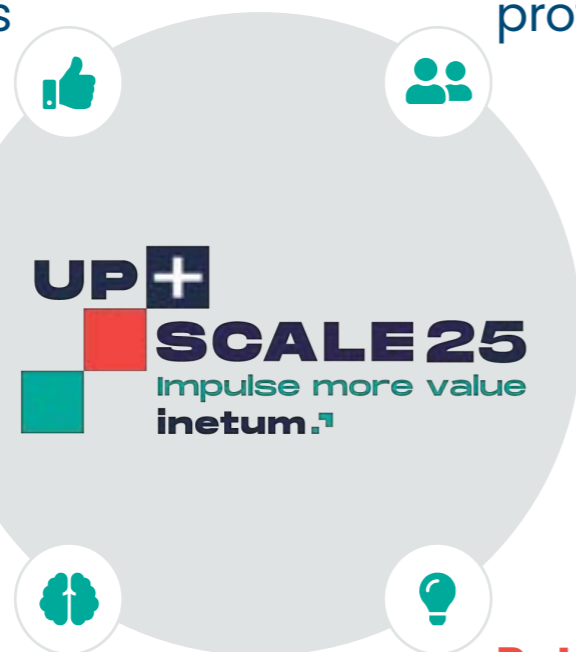
Por ello, debemos reforzar nuestra capacidad para completar nuestro

portafolio de Servicios/Soluciones, con objeto de posicionarnos como partner de negocio con nuestros clientes de cuentas clave internacionales y del mercado medio

Tras finalizar el plan estratégico anterior con un resultado de 2.2 billones de euros de beneficij in 2021, y un crecimiento del 15%, el Grupo mira hacia 2025 con una hoja de ruta que combina el crecimiento orgánico e inorgánico, que hemos llamado UpScale25. La nueva dimensión de Inetum, basada en 4 dimensiones:

Aportar
más valor a
nuestros clientes

Crecer y apoyar
a nuestros
profesionales



Inspirar
una actitud
responsable

Potenciar
nuestros
conocimientos

2.6

Nuestra Estrategia

Consultoría

Más consultores de negocio y tecnología para estrategias digitales audaces

Bussines Solutions / System integration

Integra las mejores soluciones del mercado para acelerar la digitalización y garantizar así un rendimiento sostenible

Application and infrastructure services

Ingeniería más ágil, diseñada y desplegada en todos los entornos de trabajo

Global Outsourcing

Mayor experiencia en nuestros 21 centros de servicio globales para optimizar los costes

Value-added reselling

Más asociaciones tecnológicas y certificaciones para ofrecer e integrar el mejor software y hardware

Software

Más I+D para hacer crecer nuestras soluciones verticales y transversales





Ampliar nuestros puntos fuertes, crear oportunidades, impulsar capacidades

1 Activar la innovación tecnológica para mejorar el rendimiento de nuestros clientes
Completar ofertas adecuadas a sus necesidades de digitalización

2 Imaginar las soluciones del futuro
Más inversiones en soluciones de nueva generación (sanidad, smart cities, finanzas, energía...)

3 Acelerar en nuevos mercados
Proximidad en Europa, experiencia consolidada en los mercados globales y para la pequeña y mediana empresa

4 Transformar nuestro modelo de negocio
Industrialización y expansión para una mayor eficiencia

La innovación en el corazón de nuestro ADN

Construir e innovar con nuestros clientes y socios para crear soluciones sostenibles



7 centros de innovación
París, Nantes, Lyon, Gante, Lisboa, Madrid, Casablanca
Varsovia en 2022

Una estrategia operacional centrada en 3 pilares...

Apoyo al desarrollo de nuestros servicios y soluciones

Modernizando el "Core" de Negocio

- Automatización
- Inteligencia Artificial
- Replatforming
- API
- Migración Cloud

Desarrollando nuestra oferta digital

- Digital Experience
- DevOps & Agile
- Consultoría de negocio
- Big Data
- Digital Delivery
- Inteligencia Artificial & Blockchain
- IP & Solutions
- Practices
- Nuevo modelo de negocio

Formando a nuestros equipos

- Inetum Academy
- Ecosistema de aprendizaje
- Innovación
- Partnerships
- Colaboración



Una estrategia al servicio de nuestros Grupos de Interés

... y 3 ejes para una clara visión estratégica

Apuntar a un tamaño crítico en todos nuestros mercados

- Localización del Top 5/10
- Fortalecer las relaciones con nuestras cuentas clave
- Convertirnos en el socio natural del upper mid-market
- Aprovechar al máximo los activos de un líder industrial local
- Crecer de forma saludable y controlada

Una propuesta de valor completa y relevante

- Portfolio de Servicios y Soluciones
- Cubrir toda la cadena de valor
- Ofertas específicas para el sector
- Socio para la digitalización de nuestros clientes
- Trabajar de forma integrada

Una estrategia internacional diferenciada

- Actor Global & Local
- **4 ejes:** Apoyo a nuestras cuentas principales; desarrollo del mercado local; despliegue de nuestras soluciones; expansión de nuestras capacidades de nearshoring
- En mercados abiertos

Nuestra estrategia nos proporciona la resiliencia para continuar en nuestra senda de crecimiento

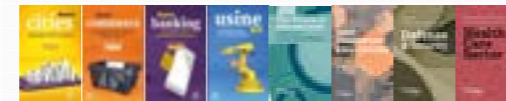


2.7

Propuesta de Valor y Porfolio

Contamos con portfolio de soluciones diversificadas que nos convierte en un partner sólido para nuestros clientes.

Enterprise Solutions: ERP / CRM / PLM... **Soluciones específicas para el sector:** Banca, Smart Cities, Industria 4.0, Retail, Sanidad, Transporte, Defensa, eSmart Government...



Ips Proprietario



Innovación

Una capacidad y visión de desarrollar nuevos modelos de negocio

Una organización de base sectorial que impulsa el desarrollo de nuevos usos vinculados a la tecnología

7 FabLabs en Europa + 1 en proceso (Varsovia)

FabLab by inetum

Digitalización, en el corazón de nuestro empuje para la innovación

- Realidad Virtual/Aumentada
- Chatbots
- Voicebot
- Edge Computing
- Blockchain
- In-floor Geolocalización
- IoT Automatización del Hogar
- Data Process
- Computer Vision
- AI - CYBER Digital Identity

A través de servicios end-to-end para transformar y hacer funcionar la TI de nuestros clientes

TRANSFORMACIÓN Y DISRUPCIÓN	Consultoría	Digital Strategy Operational Excellence Sectorial Expertise IT Consulting
	Innovación	AI-Apps Smart Agent Computer Vision Virtual & Real Worlds Blockchain Social Robotics AIOps AIDev + Experiment@FabLab
	Digitalización	Smart Automation Smart Dev Smart Data Digital Identity Agility User Experience Go-to-Cloud Apps Modernization
SOLUCIONES DIGITALES	Prácticas Verticales	Banca Defensa Energía Salud Industria 4.0 Retail Smart City Smart Government Telco Transporte
	Nuestras soluciones de software	Public Sector Insurance Healthcare Time & Activity Document Mgmt. Supply Chain Fraud detection Identity and Access Mgmt.
	Business Solutions	Digital Customer Experience CRM - E-COMMERCE - CUSTOMER PORTALS Finance & Operation Performance ERP - SCM - BILLING - EPM - ECM - PLM Digital Employee Experience DIGITAL WORKPLACE - HCM - PAYROLL - DIGITAL CULTURE
EFICIENCIA TI	Excelencia TI, Industrialización & Automatización	Advanced ITOps Advanced Application Mgmt. Electronic Security Cybersecurity Outsourcing Services Performance Value-Added Reseller

2.8

Datos en España

MÁS DE **6.500** CONSULTORES EN ESPAÑA

9 LÍNEAS DE NEGOCIO

- INTELEGENCIA ARTIFICIAL
- INDUSTRIA 4.0
- DIGITAL BANKING
- DIGITAL RETAIL
- TRANSPORTE DIGITAL
- SALUD DIGITAL
- ENERGÍA DIGITAL
- SMART CITIES
- TELCO DIGITAL

MODELO DE TRABAJO HÍBRIDO Y FLEXIBLE

- Horario flexible
- Formación personalizada
- Evaluación continua cada 6 meses
- Permisos retribuidos
- 22+2 días laborables de vacaciones (con opción a 5 días extra)

PARTNERS Y TECNOLOGÍAS

6 CENTROS DE SERVICIO FACTORÍAS DE SOFTWARE

- HUESCA
- MADRID
- SEVILLA
- ALICANTE
- ASTURIAS
- CIUDAD REAL

5 VALORES Y PRINCIPIOS DE ACCIÓN

- SOLIDARIDAD:** Tenemos un espíritu empresarial unido.
- AMBICIÓN:** Nuestro poder local fomenta nuestro éxito global.
- EXCELENCIA:** Nuestra cultura es el resultado de nuestra osadía.
- COMPROMISO:** Crecemos cerca de nuestros clientes.
- INNOVACIÓN:** Estamos constantemente co-inventando el negocio de nuestros clientes basándonos en tecnología.

PATROCINADOR

Inetum es Top Sponsor del Paris Saint-Germain de balonmano y del Gernika de baloncesto femenino.

23 CIUDADES

- ALICANTE
- BADAJOS
- BARCELONA
- BILBAO
- LAS PALMAS G.C
- LOGROÑO
- MADRID
- MÁLAGA
- MURCIA
- OVIEDO
- PL. DE MALLORCA
- PAMPLONA
- SANTANDER
- SANTIAGO DE COMPOSTELA
- SAN SEBASTIÁN
- SEVILLA
- TARRAGONA
- VALENCIA
- VALLADOLID
- VIGO
- VITORIA
- ZAMUDIO
- ZARAGOZA

1 CENTRO DE INNOVACIÓN MADRID

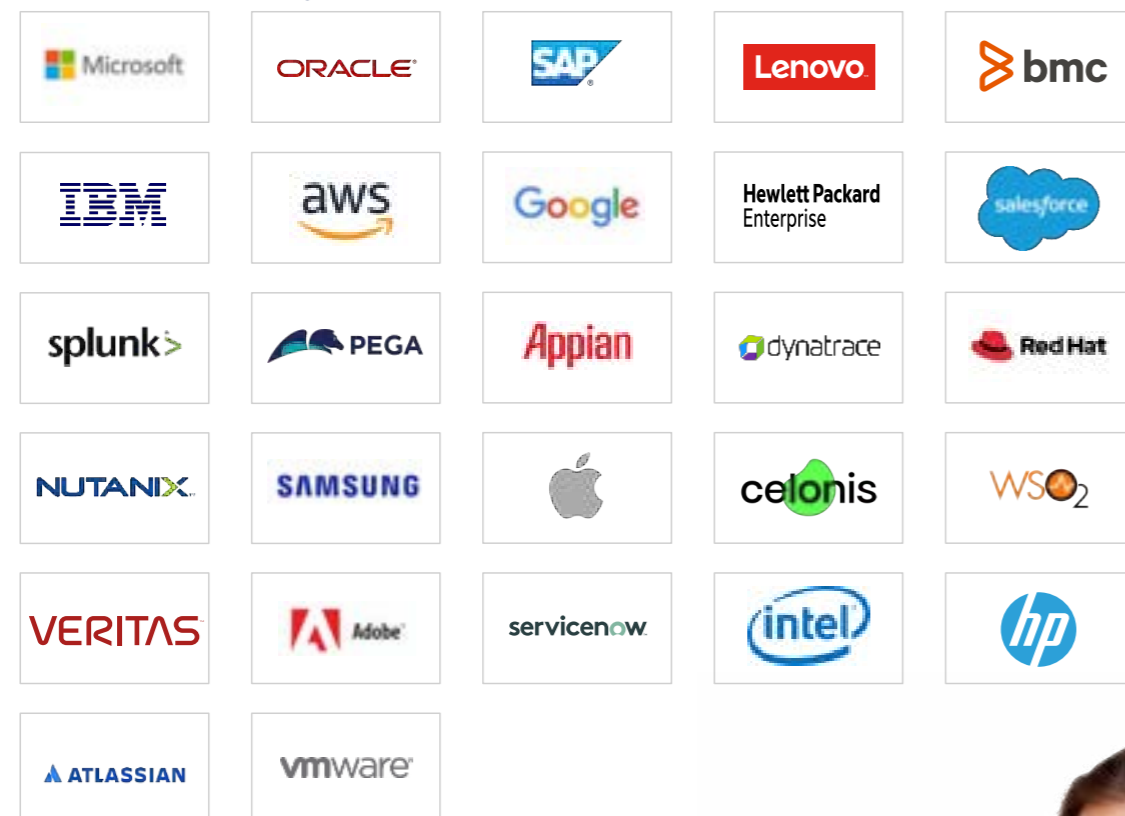
FabLab by inetum

Positive digital flow.

2.9

Nuestras Alianzas

Contamos con **+100 alianzas** con partners, con quienes facturamos el **56%** de nuestro negocio en España



PREMIOS Y RECONOCIMIENTOS

- **Dynatrace amplify 2022:** Inetum reconocido EMEA Partner of the Year durante el #Amplify Partner Sales Kickoff (mayo 2022)
- **Esprinet en Byte_:** Premio a la innovación, agilidad y desarrollo de negocio para Inetum y V-Valley (junio 2022)
- **Huawei:** Excellence vertical partner 2021, en el Huawei Enterprise Day (mayo 2022)
- Inetum ha sido reconocida como **pieza clave en la alianza estratégica entre RedHat y Nutanix en el Partner Day de Nutanix** (junio 2022)
- **V-Valley:** "Desarrollo y crecimiento de negocio conjunto con HPE" (noviembre 2022)

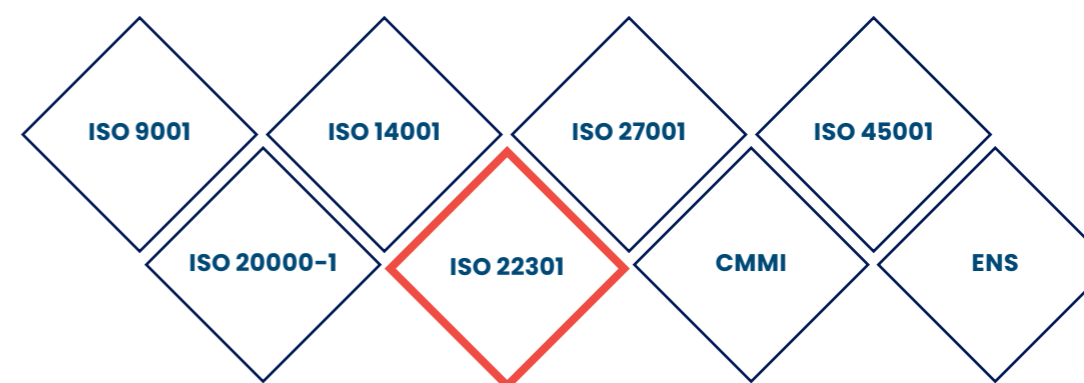


2.10

Nuestras Certificaciones

Apostar por un modelo de gestión significa establecer y mantener un conjunto de procesos que deben ejecutarse como consecuencia de la actividad de una organización, de manera, que cuanto más consistentemente lo hagan, mejores serán los resultados tanto de sus productos, como económicos, a medio y largo plazo.

En Inetum contamos con un Sistema Integrado de Gestión (SIG) que se establece con el objetivo de mejorar continuamente los productos y servicios prestados a nuestros grupos de interés, a través del cumplimiento de las normativas nacionales e internacionales que tenemos implantadas.



En 2022 hemos conseguido una nueva certificación, bajo la norma ISO 22301, el estándar reconocido internacionalmente que determina los requisitos para implementar, operar, monitorizar, revisar, mantener y mejorar un Sistema de Gestión de Continuidad de Negocio (SGCN),

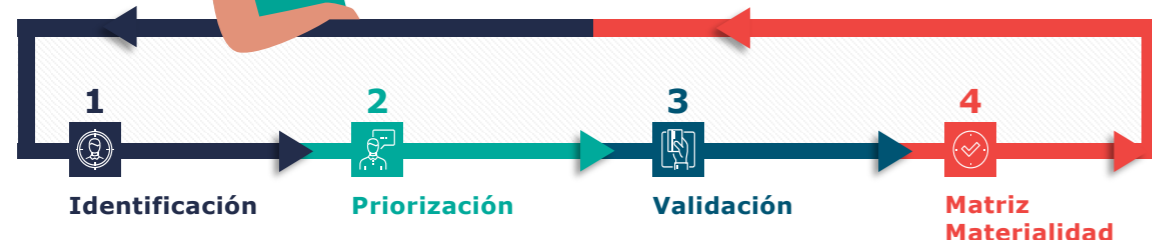
de manera que se garantice la continuidad de las actividades y la recuperación de los procesos de negocio ante un evento disruptivo, mejorando la capacidad de resiliencia y minimizando las consecuencias de dichos eventos.

2.11

Análisis de Materialidad

Para elaborar el presente Informe de Sostenibilidad y definir los contenidos relevantes para la compañía en España, se determinaron los contenidos relevantes para los grupos de interés e identificaron las cuestiones no financieras que determinan la sostenibilidad y creación de valor de la compañía.

El proceso de análisis se basó en cuatro etapas, en las que se realizó la identificación, priorización, validación y revisión de aquellos aspectos obtenidos del cruce entre las valoraciones de los diferentes grupos de interés, con los de la propia organización, basándose en referencias internacionales como el Global Reporting Initiative: Sustainability Topics for sector (Software and Services).



Se han identificado como relevantes los siguientes asuntos materiales, alineados con los ejes:

E (Medioambiente)	S (Social)	G (Gobernanza)
<ul style="list-style-type: none"> Consumo de recursos y cambio climático 	<ul style="list-style-type: none"> Seguridad, salud y bienestar Atracción y retención talento Conciliación 	<ul style="list-style-type: none"> Gobierno corporativo y ética empresarial Protección de la Privacidad y Seguridad de la Información Innovación



3.1

Compromiso con el Cambio Climático

Inetum está comprometida con las políticas y aspectos regulatorios y tecnológicos nacionales e internacionales, enfocadas a realizar la transición hacia una economía baja en carbono.

Nuestro propósito es adoptar progresivamente medidas para hacer que la compañía sea más resistente al cambio climático. Para ello, se han contemplado dentro del análisis de riesgos y oportunidades sobre el cambio climático el riesgo relacionado con el impacto de carbono de nuestra actividad y la de nuestros clientes, y como acción principal propuesta, reducir la huella medioambiental de nuestra actividad y la de nuestros clientes aplicando un enfoque de sobriedad digital que sea útil para la toma de las mejores decisiones frente a la incertidumbre.

Nuestro compromiso con el desarrollo sostenible se plasma en nuestro Green Project, que forma parte de un planteamiento digital responsable.

Estamos convencidos de que las tecnologías digitales tienen un papel que desempeñar a la hora de afrontar los retos del cambio climático y el futuro de las sociedades humanas. Hemos entrado en una era en la que las necesidades y los usos cambian constantemente.

La flexibilidad de la tecnología digital ofrece soluciones a estas nuevas necesidades, al tiempo que genera nuevas oportunidades económicas, de gestión y sociales.

Nuestra condición de expertos en el mundo digital nos confiere una responsabilidad: la de nuestra capacidad para desarrollar soluciones tecnológicas que formen parte de la necesaria transición digital y ecológica de nuestras sociedades, con el fin de construir hoy el mundo que dejaremos mañana a las generaciones futuras.

Para acompañar a nuestros clientes en su transformación digital, teniendo en cuenta los retos de la transición energética, aportamos nuestras acciones e innovaciones en favor del medio ambiente, dentro del Programa de Sostenibilidad de Inetum:



Como parte de este programa, se encuentra el Green Project, que se centra en el desarrollo de prácticas y soluciones que tengan un impacto positivo en el planeta y sus personas. Consta de tres partes:

- Nuestras prácticas y soluciones Green IT,
- Nuestras ofertas IT for Green,
- La aplicación de un enfoque interno de sobriedad digital que incluye la sensibilización periódica de nuestros empleados.

3.2

Política de Gestión Ambiental

La búsqueda de un mayor grado de compatibilidad medioambiental en la realización de nuestros trabajos.

Tener en cuenta el riesgo climático requiere:

- Propuestas de servicios y soluciones digitales ecodiseñadas,
- Una cartera de ofertas que permita a nuestros clientes reducir su impacto medioambiental, aprovechando el potencial de innovación a través de las tecnologías emergentes
- La reducción de nuestra huella de carbono, teniendo en cuenta toda nuestra cadena de suministro.

Teniendo esto en consideración, el Green Project encaja de forma natural con la política de Responsabilidad Social Corporativa de la empresa, en consonancia con el Manifiesto Inetum. El compromiso, apoyado por el Comité de Dirección, implica a todas las partes interesadas del Grupo (clientes, empleados y socios).

Como muestra del compromiso de la compañía con el medioambiente, e incluida dentro de nuestra Política del Sistema Integrado de Gestión (SIG), Inetum ha desarrollado una Política Ambiental, como marco común para garantizar la protección y el respeto al medioambiente en todas nuestras actividades y procesos, así como para impulsar el uso sostenible de los recursos naturales y la lucha contra el cambio climático.

Como aspectos claves de nuestra política, destacamos:

- Promover la reducción, reutilización y reciclado de residuos que generamos como

consecuencia de nuestra actividad. En los casos en los que sea posible se realizará la donación de equipos informáticos y de sus componentes al personal interno que lo solicite.

- Identificar los peligros y aspectos ambientales para controlar y minimizar los riesgos e impactos existentes y potenciales de nuestras actividades, productos y servicios, y de esta manera estar preparados para una respuesta rápida y eficiente ante cualquier incidente.
- Intentar, en la medida de lo posible, que en nuestra actividad no se produzcan emisiones contaminantes, y en el caso de que sean inevitables, reducir las mismas lo máximo posible. Trabajar con nuestros suministradores para mejorar sus actuaciones medioambientales.

Esta política es revisada anualmente, y actualizada y comunicada a las partes interesadas por los canales establecidos para ello.



3.3

Sistema de Gestión Ambiental

Inetum mantiene un compromiso constante con el Medio Ambiente, respetando nuestro entorno y teniendo en cuenta los aspectos medioambientales en todas sus actividades y servicios. Estamos certificados de forma independiente por AENOR en la UNE-EN ISO 14001:2015. Nuestra entidad certificadora, AENOR, es miembro de la red IQNET (International Certification Network), por lo que su certificado, permite que nuestro sistema de gestión tenga un reconocimiento internacional por parte de los principales organismos certificadores a nivel mundial.

Mediante el Sistema de Gestión Ambiental (SGA) implantado adquirimos los compromisos ambientales ya enunciados en nuestra Política Ambiental.

La certificación ISO 14001 requiere el mantenimiento de altos niveles de cumplimiento en una serie de cuestiones ambientales tales como las emisiones de carbono, el consumo energético, la gestión de los residuos, las acciones de reciclaje, el uso de los recursos naturales y la realización de acciones de formación y sensibilización de los empleados.

Para desarrollar todos los requisitos del Sistema de Gestión Ambiental, se han desarrollado

procedimientos específicos que se han puesto a disposición de todas las personas de la compañía.

Así mismo, se identifican los aspectos ambientales aplicables, riesgos y oportunidades siempre teniendo en cuenta el contexto externo e interno, y las necesidades y expectativas de sus partes interesadas.

Como consecuencia de este análisis, se identifican los principales objetivos ambientales para el ejercicio, que se planifican al comienzo del mismo, y se realiza seguimiento trimestral para monitorizar su evolución.

En el ejercicio 2022, los objetivos ambientales propuestos, teniendo en cuenta los aspectos ambientales significativos, los requisitos legales, otros requisitos asociados y teniendo en consideración sus riesgos y oportunidades identificados fueron los siguientes:

- Lograr una tendencia descendente de las emisiones de CO₂ derivadas de la actividad de la organización.
- Reducir el consumo de energía eléctrica en un 20% respecto al ejercicio anterior, en la sede principal de Inetum España.
- Reducir la generación de RAEE un 25% respecto al ejercicio anterior.

Todos ellos tuvieron un cumplimiento satisfactorio a final de ejercicio.

EFICIENCIA ENERGÉTICA

Fuentes renovables

Como parte de la estrategia medioambiental de la organización, Inetum tiene contratado el suministro eléctrico con certificación de

Garantías de Origen. Esta energía proviene exclusivamente de fuentes 100% renovables, que respetan el medioambiente y evitan las emisiones de CO₂ y otros gases contaminantes.

GESTIÓN DE RESIDUOS

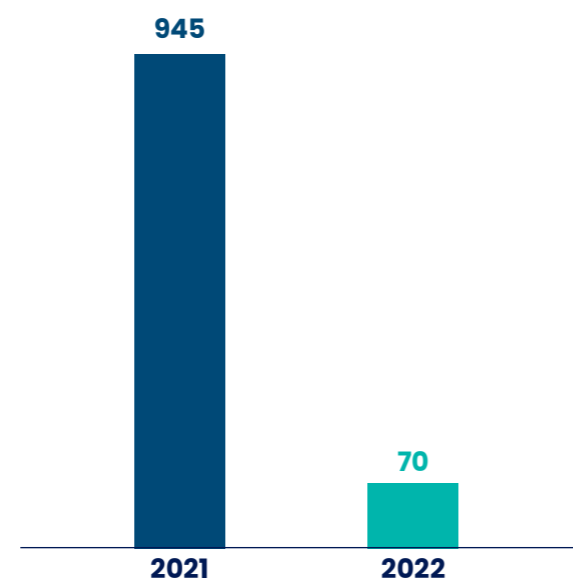
Inetum es empresa adherida a la Fundación Ecoasimelec y la Fundación Ecopilas, ambas integradas en la plataforma Recyclia. Cada año y para cubrir la responsabilidad ampliada que tenemos como productor de aparatos eléctricos y electrónicos y pilas y acumuladores, gestionamos la correcta gestión de estos productos al final de su vida.

Durante el periodo 2022 no se han generado residuos de RAEE ni pilas y acumuladores.

En cuanto a los residuos de papel, se realiza la gestión con un recuperador homologado y especializado en la destrucción de documentos confidenciales y sostenible.

En el ejercicio 2022, la cantidad de residuo de papel generado fue de 70 kg.

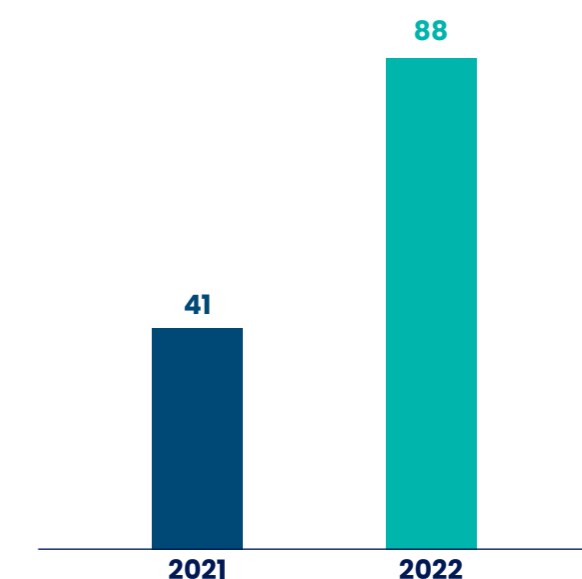
Residuo de papel (Kg)



Acciones de reutilización para reducir la brecha digital

Realizamos donaciones de dispositivos electrónicos para reducir la brecha digital, impulsando las oportunidades de comunicación y a nivel educativo. En 2022 se donaron 88 unidades.

Donaciones de equipos (uds.)





CONSUMOS

Consumo de agua

Como parte del compromiso de Inetum con la protección del medioambiente actuamos para asegurar un uso sostenible de este recurso.

Asimismo, en Inetum se establecen medidas que permitan mayor aprovechamiento del agua haciendo uso de dispositivos de ahorro en los puntos de consumo (difusores de grifos, temporizadores), además de disponer de una Guía de Buenas prácticas en el consumo de agua disponible para todos los empleados.

El agua que consumimos proviene de la red de abastecimiento pública, que no impacta sobre hábitats protegidos.

Consumo energético de la organización

El consumo de energía interna es la que se utiliza en las oficinas.

La compañía trabaja para optimizar y racionalizar la energía consumida, creando el menor impacto derivado de nuestra actividad.

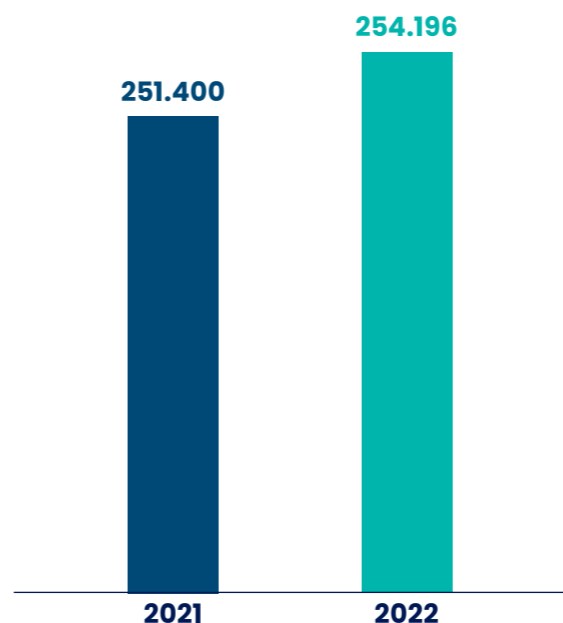
El suministro eléctrico proviene de fuentes 100% renovables. Los principales edificios disponen de tecnología LED que consumen menos y no llevan sustancias peligrosas como el mercurio. Además, se dispone de una política de sustitución de luminaria convencional por tecnología LED para otras instalaciones.

Inetum ha establecido medidas de ahorro e identificación de tecnologías para la gestión energética, a través de la implantación de la herramienta propia, Synergica, que ofrece:

- Optimización de potencias. Synergica dispone de un módulo de Optimización de Potencias BT y AT que permite identificar qué suministros son susceptibles de optimizar, así como el ahorro esperado a partir de la curva de consumos almacenada

- Predicción de consumos. El análisis, la detección y control del consumo, así como la auditoría analítica de costes incluyendo las previsiones a futuro y su posibilidad de deslocalización son las piezas clave desde la que se estructura Synergica, permitiendo aportar un valor real y económico recomendando medidas de ahorro energético

Consumo de electricidad (kWh)



- Facilitar la gestión de la energía, ofreciendo conocimiento estructurado e incluyendo informes y gráficos relevantes que mejoran la gestión energética de manera integral
- Disponer de una gestión de perfiles para un adecuado y ordenado acceso y control dedicado
- Seguimiento del presupuesto, a través de un proceso de cálculo recursivo que calcula y actualiza la previsión a futuro del consumo y gasto de la energía a partir de la mejor información registrada
- Cálculo de la Huella de Carbono y datos esenciales para alinear la estrategia de Sostenibilidad con los Objetivos de Desarrollo Sostenible



	2021	2022
Empleados formados en Medioambiente	4.661	4.725
Empleados formados en Medioambiente (%)	71,8	66,2

* Dato común para todas las sociedades.

Formación

Para todos los empleados, se programan acciones de formación obligatorias en materia medioambiental.

El modo de impartición de esta formación es mediante sesiones planificadas en nuestra plataforma de e-learning (Learning Academy).



Adicionalmente, se proporciona información al personal de nueva incorporación durante el proceso de on boarding.

Actualmente existen dos formaciones ambientales para el personal de Inetum:

- **Modelo de Gestión Ambiental en Inetum**

En esta formación se incluyen los aspectos más relevantes del Sistema de Gestión Ambiental, para que todos los empleados puedan ponerlos en práctica.

- **Gestión de Residuos**

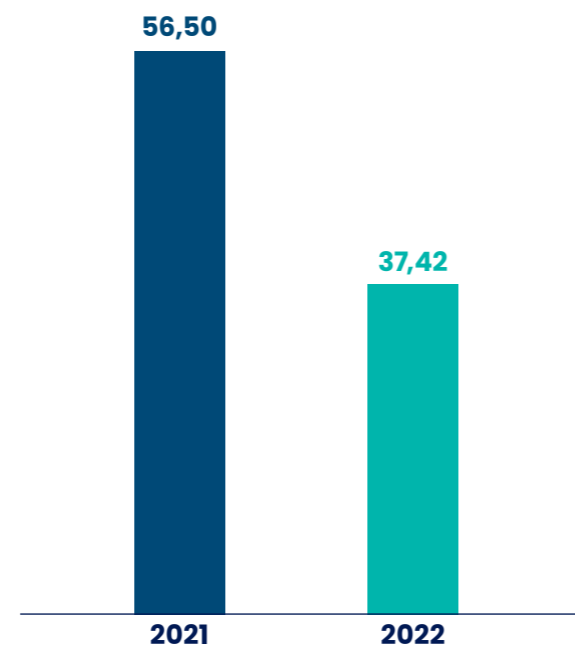
En este programa formativo, se recogen las recomendaciones más importantes para la segregación de residuos y el desarrollo sostenible.

Consumo de papel

En Inetum trabajamos en medidas para reducir el consumo de papel, a través las acciones de concienciación del personal de la compañía a través de la Guía de las Buenas Prácticas Ambientales, entre las que se destaca:

- Fomentar no imprimir si no es necesario
- Imprimir a doble cara
- Fomentar la digitalización de los documentos
- Incorporar en el pie de los correos corporativos de la leyenda: Piensa en verde, consérvalo en tu pantalla

Consumo de papel (Kg)



3.4

Huella de Carbono

Actualmente, la verificación de la Huella de Carbono se realiza para la sede principal del grupo Inetum en María de Portugal.

Inetum España, S.A realiza la medición de su huella de carbono en el marco de la Ley de Cambio Climático y Transición Ecológica de mayo de 2021, constituyéndose en una medida de lucha contra el calentamiento global, en apuesta por un desarrollo sostenible de su actividad que respete el entorno y ofrezca una imagen de la Organización responsable con la protección del medio ambiente, absolutamente comprometidos con los Objetivos de Desarrollo Sostenible de la Agenda 2030 y el Pacto de París.

Como refuerzo al trabajo que la Compañía viene realizando desde hace años, en materia de reducción de emisiones, para cumplir con el objetivo de lograr el sello "REDUZCO" del MITECO, Inetum cambió su sede principal en Travesía Costa Brava al nuevo edificio en María de Portugal, con una serie de ventajas en cuanto a eficiencia energética (el edificio cuenta con el certificado LEED Gold).

Se ha renovado la contratación de energía verde como elemento crítico para reducir la Huella de Carbono. En 2022, el consumo de energía renovable o verde está disponible prácticamente en el 100% de sus edificios.

Inetum realiza la medición de emisiones de Gases Efecto Invernadero (GEI), según la metodología establecida en el GHG Protocol.

Cálculo de la huella de carbono, un compromiso con la sostenibilidad



En 2022 se ha verificado la huella de carbono con AENOR.

Los datos (correspondientes al ejercicio 2021) son los siguientes:

Alcance 1

9,84 t CO₂e

Alcance 2

39,88 t CO₂e

Alcance 3

991,65 t CO₂e

CERTIFICADO DE INSCRIPCIÓN

Registro de huella de carbono, compensación y proyectos de absorción de CO₂ del Ministerio de Transición Ecológica y el Reto Demográfico

Inetum obtuvo el sello de cálculo de Huella de Carbono otorgado por el MITECO. A través de esta verificación, Inetum cuenta con un respaldo independiente y rigurosos de cuantificación de sus emisiones de GEI en sus actividades, buscando mejorar su gestión ambiental y energética.

Calcular la huella de carbono nos ha otorgado el derecho a utilizar los sellos del Ministerio de Transición Ecológica y el Reto demográfico, los cuales reconocen nuestra participación en el Registro de huella de carbono, compensación y proyectos de absorción de dióxido de carbono, y, por otro lado, permite reflejar el grado de esfuerzo acometido en la lucha contra el cambio climático.

En este sentido, se distinguen los años en los que Inetum ha calculado su huella de carbono y se encuentra en la senda de reducir sus emisiones. Debido a los cambios organizativos en 2020, que provocó modificar el año base para las comparativas, no se pudo obtener el sello REDUZCO (para los años 2017,2018,2019 y 2020). No obstante, se ha establecido un nuevo objetivo para el periodo 2020,2021,2022 y 2023.



SELLO CÁLCULO HUELLA DE CARBONO 2021



Plan de Movilidad Sostenible



Con motivo de la Semana Europea de la Movilidad, Inetum publicó el nuevo Plan de Movilidad Sostenible (PMS), que pretende ser una herramienta útil para gestionar la movilidad de los trabajadores, tanto en los desplazamientos "in itinere", como en los desplazamientos en misión, y constituye un elemento clave para conocer los hábitos de movilidad de la empresa, lo que nos permite identificar los factores de riesgo y adoptar las medidas de prevención necesarias con el objetivo de:

- Mejorar la seguridad vial reduciendo la siniestralidad laboral derivada de los accidentes de tráfico.
- Impulsar el desarrollo de una verdadera cultura de movilidad sostenible.
- Contribuir a la protección del medio ambiente y la salud de los trabajadores/as.
- Disminuir los impactos ambientales del transporte, contribuyendo a la reducción de gases de efecto invernadero y optimizando el uso de los recursos no renovables, especialmente los energéticos.

El Plan de Movilidad, se integra en el sistema de gestión de la empresa, cuya herramienta básica es la evaluación de riesgos y constituye el punto de partida en torno al cual se estructura la política preventiva de movilidad sostenible.



Comunicación

De manera alineada con el Grupo, se realizan periódicamente acciones de comunicación, con objeto de difundir las acciones planificadas por el Grupo, al resto de la organización.

En 2022, se definió una línea de comunicación corporativa, acompañada de un set de elementos de comunicación para instalar (banners para redes sociales, pie de firma, etc).

Adicionalmente, en el sitio de comunicación del Grupo se publican los avances de cada una de las iniciativas planificadas, siendo actualizadas trimestralmente.

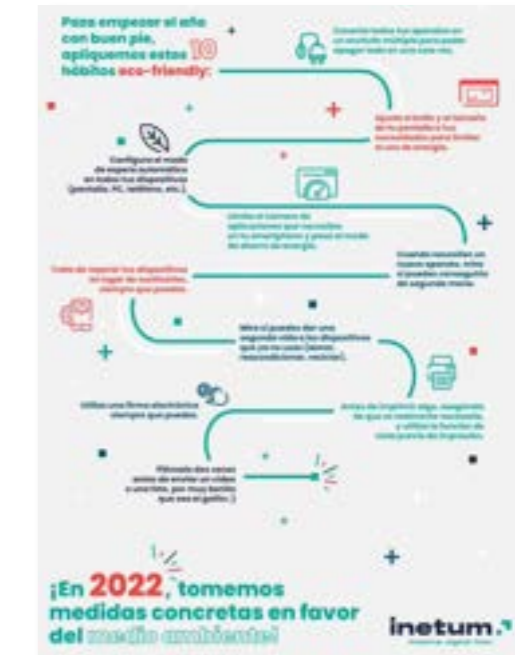
In 2022, let's take concrete action for the environment



Concienciación

A lo largo del ejercicio se han desarrollado campañas de concienciación, coordinadas desde el Grupo, y desplegadas y complementadas a nivel local.

Ejemplos de las mismas son las siguientes:



Con motivo del Día de la Limpieza Digital, Inetum invita a sus empleados borrar nuestros datos inútiles con el objetivo de reducir nuestra huella de carbono, alargar la vida de nuestros dispositivos, aumentar la concienciación sobre el impacto digital de nuestras actividades y adquirir nuevos hábitos para ser más eficientes.



PLAN DE AHORRO ENERGÉTICO

Por un consumo responsable

Llevamos semanas, si no meses, con unas tarifas de electricidad que superan todas las previsiones, lo que nos lleva a plantearnos medidas responsables para hacer un uso eficiente de la energía con el desarrollo de un plan de ahorro efectivo en nuestras oficinas.

Entre las diferentes acciones planteadas -y de acuerdo con la ocupación actual en el formato de trabajo híbrido que mantenemos- están la optimización de los puestos de trabajo disponibles y operativos, con el cierre de algunas plantas en nuestras principales oficinas. A partir del próximo **viernes 6 de mayo**, los espacios que estarán activos y utilizables para trabajar son los siguientes:

Día Mundial del Medio Ambiente

El Día Mundial del Medio Ambiente 2022 se celebrará con el tema **Una sola Tierra**, una consigna que pide cambios profundos en las políticas y en nuestras decisiones para permitir vidas más limpias, ecológicas y sostenibles, en armonía con la naturaleza.

Una sola Tierra fue el lema de la Conferencia de Estocolmo de 1972, en la cual se acordó el establecimiento del Programa de las Naciones Unidas para el Medio Ambiente (PNUMA). Cincuenta años después, cuando la triple crisis planetaria sigue poniendo en peligro a nuestro planeta —el cambio climático, la pérdida de biodiversidad, y la contaminación y los residuos— el lema sigue siendo pertinente.



¿Conoces las 3R del Reciclaje?

El próximo 17 de mayo se celebra el **Día Mundial del Reciclaje**. Seguro que ya conocías las 3 R: Reducir, Reutilizar y Reciclar. Sin embargo, ¿cómo debemos utilizar las 3 R?

- **Reducir:** consumimos mucho y muy rápido. Así que para cuidar el medioambiente debemos reducir también la cantidad de productos que consumimos y los residuos que generamos.
- **Reutilizar:** su objetivo es alargar la vida útil de los productos, ya sea usándolos de nuevo o dándoles nuevas vidas a través de manualidades o bricolaje. En internet encontrarás miles de ideas para volver a utilizar cualquier producto.
- **Reciclar:** es reintroducir residuos que ya han sido usados en los procesos de producción de manera que sirvan como materia prima para otros productos nuevos. Realmente, debería ser la última opción después de probar todas las anteriores.

Recuerda que **¡el mejor residuo es el que no se produce!**

Un cordial saludo,
Corporate Quality & Security

Con motivo del Día Mundial del Reciclaje

Reduce, reutiliza y recicla

Desde el departamento de Quality & Security se ha impulsado esta iniciativa con la que nos sumamos a la campaña Dale más vida a tus pilas, en colaboración con la Fundación Ecopilas.



El tema anual para este año 2022, bajo el lema 'Mejores conexiones' tiene como objetivo resaltar y fomentar las sinergias entre personas y lugares que están ofreciendo su experiencia, creatividad y dedicación para crear conciencia sobre la movilidad sostenible y promover el cambio de comportamiento a favor de la movilidad activa, además de alcanzar y hacer conexiones entre los grupos existentes y las nuevas audiencias.



Día Mundial sin Coches

22 de septiembre de 2022

El uso del coche nos facilita la vida al poder trasladarnos con comodidad de un sitio a otro, pero el incremento de la cantidad de vehículos circulando en las grandes ciudades, aumenta las emisiones de CO₂ y los niveles de contaminación, ocasionando daños irreparables a la capa de ozono y perjudicando además la salud de las personas.

Por ello, el 22 de septiembre se celebra el Día Mundial Sin Coche, una efeméride que pretende **promover una conciencia ecológica** en los ciudadanos del mundo, contribuyendo al cuidado de la salud de las personas y del medio ambiente.

Beneficios del uso de medios de transporte sostenibles:

- Reducción de las emisiones de CO₂ a la atmósfera
- Reducción del tiempo de los viajes y de los atascos, congestión y ruido
- Mejoras en los servicios de transporte público y en las condiciones de accesibilidad
- Mayor seguridad y menor número de accidentes
- Mejor gestión con un menor coste y una mayor eficiencia

Con motivo de la celebración de la **Semana Europea de la Movilidad**, que se celebra del 18 al 22 de septiembre, publicamos el **Plan de Movilidad Sostenible** de Inetum que puedes encontrar en el portal Inetum.

Este plan, elaborado conjuntamente por el equipo de I+D+i y de Medioambiente, pretende ser una herramienta útil de gestión de la movilidad y constituye un elemento clave para conocer los hábitos de movilidad, identificar factores de riesgo y adaptar las medidas de prevención necesarias.

Consúltalo aquí

El 5 de junio es el **Día Mundial del Medio Ambiente**. Para celebrarlo, os animamos a participar en el Proyecto LIBERA, iniciativa de SEO/BirdLife y Ecoembes para que tomemos conciencia sobre la importancia de mantener los espacios naturales libres de basura.

Su evento anual en España será el próximo **11 de junio**. Consulta este enlace para conocer las recogidas abiertas cerca de tu zona. Y comparte en tus redes sociales las fotos que realices durante la actividad con los hashtags del evento: #LIBERAIm2 y #Basuraleza.



Campaña Im2 contra la basuraleza

El 11 de junio salimos a los espacios naturales con el Proyecto Libera y... ¿seguimos batiendo récord?

En esta edición han participado **12.384 personas** repartidas por **711 puntos** de todo el país, liberando los entornos naturales de **104 toneladas** de #Basuraleza.

De todo lo que se ha recogido esta año **¿cuáles coches han sido el top 3 residuos?** En primer lugar, las ollas, seguido de piezas de plástico de 0 a 2,5 cm. y, por último: botas, envoltorios y paños de chucherías.

Gracias al trabajo de todos, no solo conseguiremos tener una naturaleza mejor conservada, sino una sociedad más concienciada y respetuosa con el medio ambiente.

¡GRACIAS POR COLABORAR!

sem.accionelibera.org



3.5

Economía Circular

Inetum con la economía circular

Inetum está sensibilizada con el medio ambiente y tiene en cuenta los aspectos medioambientales en todas sus actividades y servicios. Trabajamos para impulsar un futuro más sostenible y, por ello, nuestro objetivo para los próximos años es valorizar un alto porcentaje de los residuos generados y minimizar su generación. La transición hacia una economía circular es uno de los principales retos medioambientales asumidos por Inetum. Priorizamos el uso de materiales sostenibles, fomentamos un consumo responsable y gestionamos adecuadamente los residuos que producimos. De acuerdo con las medidas puestas en marcha por la Unión Europea, Inetum ha decidido integrar la economía circular en el desarrollo de sus actividades y servicios.

Como prueba de este compromiso, se ha obtenido en 2022 el Sello Aragón Circular, otorgado por el Departamento de Economía, Planificación y Empleo del Gobierno de Aragón. Este reconocimiento demuestra nuestro compromiso con el modelo de economía circular en el marco de una gestión excelente, innovadora y sostenible.

Para la concesión del sello se ha valorado el grado de implantación de los principios de la economía circular en su gestión, su impacto a lo largo de la cadena de valor y su contribución a la consecución de una economía más sostenible, eficiente en el uso de los recursos y competitiva en Aragón.

Inetum, en el 10º Aniversario de Recyclia

A través de Recyclia, Inetum realiza la gestión de residuos eléctricos y electrónicos (RAEE) y pilas y baterías, contribuyendo al reciclaje y el desarrollo sostenible.

Acudimos a la celebración del 10º Aniversario de la entidad, coincidiendo con la entrega de los VII Premios Recyclia de Medio Ambiente.

Los premios Recyclia de Medio Ambiente son una distinción que Recyclia otorga a personas, entidades y medios de comunicación que se posicionan a favor de la sostenibilidad y, particularmente, al fomento del reciclaje de residuos electrónicos y pilas.



- Inetum estuvo presente en la gran campaña de recogida colaborativa "1m² contra la basuralidad" que tuvo lugar el 11 de junio de 2022. Más de 12.000 personas voluntarias de toda España (11.000 en 2021)

participaron en esta sexta edición, con el objetivo de lograr una mayor concienciación del impacto ambiental de la basuralidad, dentro del proyecto Libera, que nace como una iniciativa de SEO/BirdLife, en alianza con Ecoembes. Ambos se unen para luchar contra la basuralidad mediante el conocimiento, la prevención y la participación.



- Inetum forma parte del Sistema Colectivo de Responsabilidad Ampliada del Productor (SCRAP) de Ecoembes. En el año 2022 han sido 2.788,22 kg de envases enviados a recicladores. Estamos alineados con el ODS N.º 12.



Limpieza digital

Enviar un correo electrónico, también genera emisiones de gases de efecto invernadero, y desde Inetum se ha lanzado una campaña para modificar una serie de hábitos para hacer un uso mucho más eficiente de esta herramienta de comunicación y ayudar así en la lucha contra el cambio climático. Pensar en la Huella de Carbono de un email es difícil porque la mayoría de los elementos que se usan para enviarlo o recibirlo no está a la vista, pero debemos ser conscientes de que los proveedores de buzones y las operadoras de telecomunicaciones utilizan equipos y que los dispositivos que usamos para enviarlos o leerlos los mantenemos encendidos las 24 horas del día en muchos casos.

La mayor parte de la huella digital no se debe en tanta medida a los mensajes o acciones que se realizan en internet, sino que en algún momento todos los datos que se guardan y comparten se almacena ya sea en el servidor, correo o en un dispositivo que consume energía y por lo tanto necesita suministro eléctrico, lo que genera grandes cantidades de CO₂.



04

Enfoque Social

4.1

Personas y Talento

El crecimiento de una empresa está íntimamente ligado a su capacidad para poner las mejores competencias requeridas al servicio de los proy

Una de las misiones del Departamento de Recursos Humanos es crear las condiciones para atraer al mejor talento y permitirles crecer dentro de la empresa. Este enfoque responde a las expectativas de todas las partes interesadas: nuestros empleados, al permitirles progresar en su carrera; nuestros clientes, poniendo las mejores competencias al servicio de la realización de sus proyectos, y la empresa, permitiendo que evolucione cada día.

El capital humano y la búsqueda de talento son las claves de nuestra estrategia

Nuestra capacidad de contratación es uno de nuestros factores clave de éxito. En 2022, hemos contratado a más de 1600 personas en España, de las cuales el 49% son nuevos titulados.



Hemos desarrollado una estrategia de contratación específica para hacer frente a un mercado especialmente exigente en el momento actual.



Garantizar las oportunidades de desarrollo profesional en un entorno de diversidad



4.2

Atracción y Compensación

Para garantizar nuestra capacidad de trabajar con los mejores talentos, hemos puesto en marcha numerosas iniciativas:

- **Programas de atracción del talento** desde la propia compañía, como herramienta eficaz para garantizar una contratación de calidad.

En España, el 8% del talento que se incorpora procede de la red profesional de nuestros empleados.



- **Relaciones con los centros de Formación y Universidades:** se han establecido numerosos convenios de colaboración con centros formativos y universidades, que contemplan además de la programación de conferencias a cargo de expertos de Inetum sobre las Tecnologías de la Información y las Comunicaciones, la posibilidad de que estudiantes de los distintos centros educativos realicen prácticas en la compañía.

Participamos en cátedras universitarias, desarrollando programas propios en universidades como la Universidad Politécnica de Madrid (UPM), donde dirigimos la Cátedra Inetum de Negocio TI y Digitalización.



La Cátedra Inetum en Negocio TI y digitalización con la UPM refleja nuestra vocación permanente de contacto con la Universidad Politécnica de Madrid, así como nuestra implicación en las actividades de formación, generación de conocimiento y promoción de talento. Con este propósito desarrollamos, en la Escuela Superior de Ingenieros Informáticos,

diversos programas, seminarios y conferencias que permitan a los alumnos conocer el desarrollo laboral de sus conocimientos. A ello se une el desarrollo de proyectos de innovación con la universidad.

- **Cátedra Inetum de Negocio TI y Digitalización** en la Universidad de Oviedo. Ambas instituciones han firmado un convenio de colaboración que contempla la creación de la cátedra Inetum en negocio TI y digitalización.

Entre sus futuras acciones figuran la creación de premios y la realización de actividades de difusión que promuevan el uso de las tecnologías en el mercado de la sostenibilidad y la responsabilidad social.

- **Programas para jóvenes:** los programas de formación y apoyo que desarrollamos nos permiten acoger a jóvenes en formación profesional dentro del Grupo. Varios cientos de jóvenes son acogidos de esta forma en las diferentes áreas de Inetum. Este segmento se encuentra formado por los denominados "nativos digitales", una población muy solicitada y difícil de reclutar, para la que las redes sociales desempeñan un papel importante en su proceso de toma de decisiones. Utilizamos las mismas como canal de comunicación sobre nuestras acciones de patrocinio y eventos de contratación. En el barómetro de opinión de Glassdoor a nivel de Grupo Inetum recibe una puntuación de 3,4/5.

- **Premio Aula Tecnológica de la Universidad de Deusto:** como parte del acuerdo de colaboración firmado en 2022, que incluye la creación de un Aula Tecnológica, para promocionar el talento joven

en las futuras innovaciones y la importancia de la colaboración entre universidad y empresa.

- **Colaboración de Inetum con proyectos de FP Dual,** como Dualtec, que pone en valor la apuesta de la compañía por el talento y por ofrecer al alumnado una formación adaptada a los procesos de trabajo, así como experiencia en un entorno laboral real.

El programa DUALTEC aporta una formación complementaria al alumnado en Programación avanzada, Ciberseguridad y ERP's, para reforzar las competencias profesionales que demanda el sector. Una vez finalizada la fase de formación, los alumnos desarrollarán las actividades formativas relacionadas con las competencias adquiridas, en las empresas adheridas a los diferentes proyectos.

- Acuerdo de colaboración entre Inetum, el Colegio Oficial de Ingenieros Industriales de Madrid y Cloud Formación para desarrollar una iniciativa de formación con contratación y generación de empleo dirigida al colectivo de ingenieros industriales, estudiantes de último año y también graduados en Ingeniería Industrial.

- Premios TalenTIC, convocados por Inetum y la Universidad de las Islas Baleares (UIB), para trabajos de fin de grado y trabajos de fin de máster, con objeto de promover la innovación tecnológica en el ámbito académico y premiar el esfuerzo y la dedicación del alumnado de la UIB que haya realizado trabajos de fin de grado o de máster a partir de tecnologías de la información y la comunicación innovadoras.

- Premios Máquina de Turing al mejor Trabajo Fin de Estudios, a los mejores TFE presentados en el curso 2021/2022 en las titulaciones de Grado en Ingeniería Informática y Máster en Ingeniería Informática impartidas en la Escuela Superior de Informática de la UCLM pretende promover y reconocer la realización de TFE de calidad, que resuelvan problemas de interés para la sociedad y produzcan avances relevantes en el ámbito de conocimiento abordado, así como facilitar la participación y concurrencia de candidatos en un único proceso de valoración.

	Empleados Contratados (Nº)	Jóvenes titulados Contratados (%) *
2021	231	54%
2022	277	49%

*Titulados con experiencia entre 0-2 años.



Captación y desarrollo

Prestamos especial atención al proceso de integración de los nuevos talentos en la compañía ("on boarding"). Los primeros tres meses de empleo son críticos para determinar si un empleado permanecerá en una organización y estará comprometido trabajando de forma más productiva.

En el último año, Inetum ha transformado su proceso de incorporación de profesionales para adaptarlo totalmente a entornos digitales. El objetivo del proceso de on boarding es crear una experiencia completa, homogénea e innovadora que genere sentimiento de pertenencia a Inetum reduciendo el abandono de la organización que se produce entre el momento de contratación y el tercer año en la compañía.

El proceso de integración incluye el discurso de bienvenida de la Dirección, la presentación de los valores del Grupo, nuestras políticas de gestión (RRHH, Calidad, Seguridad, Privacidad), así como los hechos más destacados del año.

Una vez en el Grupo, el empleado participa en un proceso de integración durante el cual le presentamos sus contactos, nuestras herramientas y toda la información destinada a facilitar su integración y sus primeros pasos en la empresa.



Se ha creado, adicionalmente, un nuevo programa de "Buddies" denominado "Wow Friend" y tiene por objetivo acompañar a los nuevos profesionales durante las primeras semanas desde su incorporación a Inetum, ayudándoles con temas cotidianos.

La figura del Buddy es un gran elemento de mejora de nuestro proceso de incorporación de colaboradores. Al emparejar a un nuevo empleado con un compañero de referencia podremos acelerar el proceso de adaptación al puesto, ya que equiparemos a los nuevos empleados con los conocimientos y herramientas necesarios para lidiar con cualquier situación que tenga que afrontar desde el principio.

Todos los empleados de Inetum podemos ser designados como Wow Friend. Se estima que el Wow Friend acompañará al nuevo empleado en los primeros 3 meses desde su incorporación, siendo más intensa su dedicación durante las primeras 4 semanas.



Una vez que da comienzo el proceso, se mantiene un programa de seguimiento con los empleados mediante la herramienta On feedback, cada 3 meses con el manager.

Cada tres meses se realiza un seguimiento del proceso de on boarding mediante un café virtual con People & Talent.



Cuando un empleado abandona voluntariamente el Grupo, se aplica un proceso de "off-boarding". En concreto, se invita al empleado saliente a compartir sus comentarios de los equipos de Inetum. Este ejercicio nos permite desarrollar nuestras prácticas y políticas de recursos humanos.

Evaluación del desempeño: la oportunidad de definir las trayectorias adecuadas

Unirse a Inetum significa unirse a un Grupo internacional que colabora con grandes empresas en proyectos innovadores. En un entorno en constante cambio, cada empleado debe ser capaz de progresar y definir su trayectoria profesional. Para ello, la entrevista de valoración que realiza el responsable es una valiosa herramienta que permite a cada participante obtener una visión clara de su situación profesional dentro del Grupo.

Las entrevistas de evaluación tienen un doble objetivo: discutir con cada empleado sobre el dominio de su puesto a través de la evaluación de competencias, y conocer sus expectativas en términos de desarrollo profesional. Al final de la entrevista, se acuerda con cada empleado un plan de acción que comprende acciones concretas (formación, extensión de misiones, retroalimentación periódica, etc.).

Más allá de la entrevista anual, se pueden ofrecer otros momentos de conversación a nuestros empleados. Son entrevistas que proporcionan una visión a medio plazo de la carrera de un empleado dentro del Grupo, y discuten los próximos pasos en su desarrollo profesional.

Movilidad Interna

En Inetum consideramos que todo el mundo es actor en su carrera, según su ambición, su potencial, su rendimiento y las oportunidades que ofrece. La movilidad interna es una de las claves para el desarrollo de nuestros empleados. Así, dada la diversidad de nuestros negocios y nuestras ubicaciones geográficas, las perspectivas de desarrollo son múltiples. Gracias al mapeo de nuestros puestos de trabajo, tenemos una visión clara de los posibles desarrollos que nos permite apoyar a los empleados en sus ambiciones profesionales.

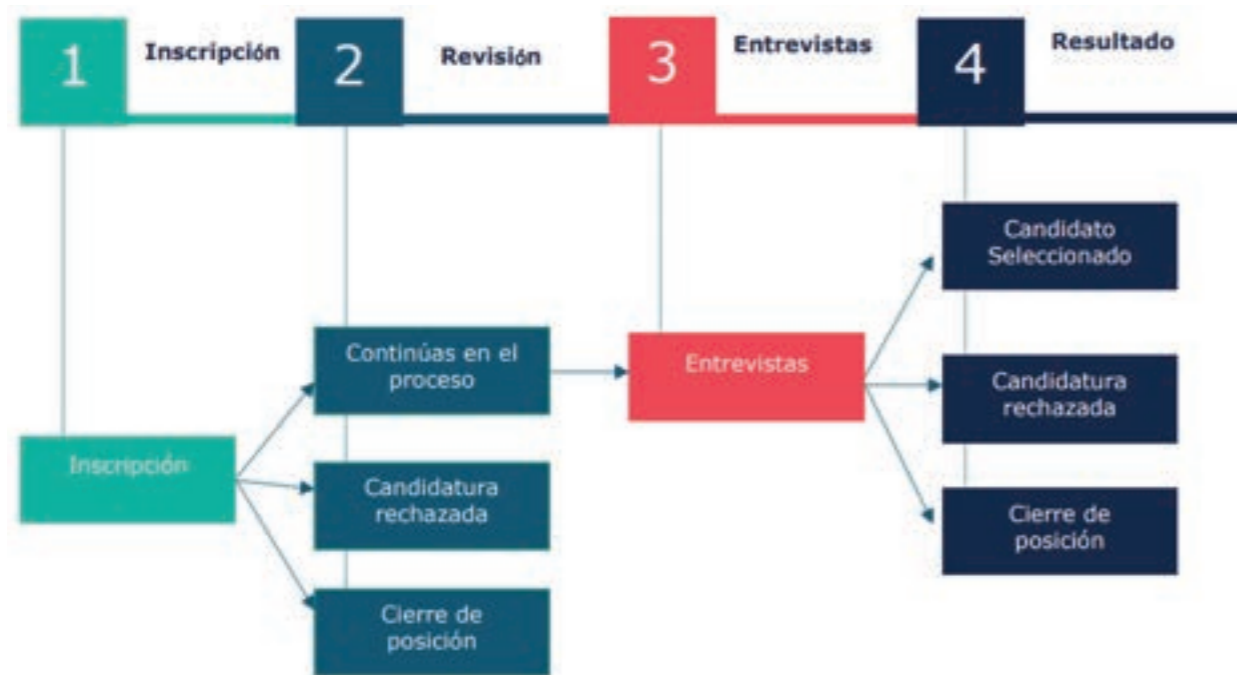
Índice de rotación

14,13%



Tras el proceso de inscripción, se despliega un conjunto de pasos que llevarán hasta el cierre de la

posición, dando así prioridad a los empleados internos, y favoreciendo su desarrollo personal y profesional.



Beneficios Sociales

Los empleados de Inetum pueden disfrutar de la disposición de todas las personas una serie de beneficios exclusivos en una gran variedad de productos y servicios en salud y belleza, tecnología, viajes.



Acceso a plataformas de descuentos:

A través de convenios con distintos proveedores, los empleados pueden acceder a plataformas existentes de descuentos, donde encontrar ofertas y descuentos activos en hogar, salud y belleza, tecnología, viajes...



Programa de Retribución Flexible

Con el Programa de Retribución Flexible cada empleado puede decidir adquirir una serie de productos y servicios con su retribución bruta fija anual, obteniendo una ventaja fiscal y en definitiva mayor neto disponible en la nómina.

Los servicios incluidos en el Programa son los siguientes:

- Guardería
- Transporte
- Comida
- Seguro Médico
- Formación

Oficina Bancaria virtual, y Préstamos personal a empleados

INETUM tiene un acuerdo con distintas entidades financieras a través de las cuales se ponen a disposición de los empleados una Oficina Virtual, a través de la cual se pueden gestionar los servicios y productos que se contratan. Además, a través de esta oficina, se pueden obtener condiciones únicas y exclusivas.

Engagement del Empleado

Para realizar el seguimiento del impacto de todas las iniciativas de atracción y retención del talento, en 2022 se ha puesto en marcha una iniciativa de "evaluación por recomendación" (eNPS), que nos ofrece un dato de compromiso, o "engagement" de los empleados de Inetum.



* Dato común para todas las sociedades.

Encuesta de Clima Laboral

Para realizar el seguimiento del impacto de todas las iniciativas de atracción y retención.



Una vez al año Inetum involucra a todos los empleados a participar en la encuesta Hablemos, de carácter voluntario, confidencial y anónimo los empleados expresan sus inquietudes en esta encuesta de clima laboral.

Desde People & Talent se trabajan mediante focus groups en las áreas de mejora queremos que nuestros empleados sean parte del cambio y la mejora continua.

4.3

Difusión de Nuestros Valores

La 'Misión, visión y valores' constituyen el eje fundamental de la compañía. Como elemento de refuerzo de estos elementos enunciados a nivel del Grupo, se realizan acciones de comunicación encaminadas a mantener vivos nuestros valores a lo largo del tiempo.

- En el proceso continuo de on boarding se comunican dichos valores a las nuevas incorporaciones.

- En la intranet corporativa se presentan los cinco valores de Inetum, que compartimos con empleados, proveedores y clientes y que son la base de nuestro futuro.

¿CONOCES NUESTROS VALORES?
**NOSOTROS
TE LOS ENSEÑAMOS**



4.4

Formación

La formación: un elemento clave en nuestra política de RRHH

Además de fidelizar, es esencial para el Grupo anticipar la evolución de nuestros mercados y las necesidades de nuestros clientes.

La promoción de nuestros empleados y la adaptación de sus competencias a la evolución del mercado son esenciales. Nuestra capacidad para proporcionar a nuestros empleados acceso a una gama completa de formación en áreas técnicas, empresariales o de desarrollo personal es un activo importante.

Cada año redefinimos los programas de formación que mejor se adaptan a los cambios de nuestro ecosistema. Las formaciones técnicas, empresariales y de gestión nos permiten adaptar las competencias de nuestros empleados a la evolución de nuestro mercado y de los métodos de organización del trabajo.

Queremos
posicionarnos
como una
organización
de aprendizaje



El Plan de Formación de Inetum España engloba el conjunto de Acciones que se programan para aumentar los conocimientos, las habilidades y las actitudes de los trabajadores, con el objeto de dotarlos de conocimientos actualizados que faciliten su competitividad dentro de la Empresa.

En él se detalla un conjunto de acciones formativas que se van a realizar a lo largo de todo el año y a las que se irá convocando a todos los profesionales, en función de la carrera profesional a la que pertenezcan.

El Plan de Formación se diseña y planifica anualmente, basado en un catálogo de cursos que componen el Plan de Formación.

Se ha definido un Plan de Formación Juniors, que ofrece a todas las incorporaciones con menos de un año en la compañía un plan de formación con diferentes itinerarios formativos según la tecnología que se le asigne.

Este plan se realiza a través de plataformas online (Openwebinars, etc.).

De la misma forma, En nuestra apuesta por la atracción del talento joven, ofrecemos prácticas a becarios.

Para facilitar su incorporación a los departamentos de la compañía en los que realizarán sus prácticas, se establecen itinerarios formativos personalizados, dirigidos por un tutor, realizada, así mismo a través de plataformas online.

Medimos la eficacia de los programas de formación mediante evaluaciones que evalúan el nivel de satisfacción de nuestros empleados tras los programas a los que han asistido. También garantizamos la eficacia de la adquisición de competencias, como elemento esencial poder adaptar continuamente nuestra oferta de formación.

INETUM Learning Academy



En el marco del desarrollo continuo de las competencias y de la carrera profesional de nuestros empleados, en el Grupo se ha creado la Inetum Learning Academy.

La plataforma Inetum Learning Academy se ha convertido una herramienta esencial de soporte a la formación. Nos permite mantener un plan de formación a distancia para formar a nuestros empleados en temas prioritarios como la seguridad informática, las ventas, las competencias interpersonales, las ofertas del Grupo, etc.

Inetum Learning Academy nos permite controlar en tiempo real nuestra capacidad para impartir nuestros programas de formación. Es esencial para garantizar la adquisición de los conocimientos necesarios para los proyectos que realizamos para nuestros clientes.

- Al ingresar a la empresa se

invita a los empleados a la Plataforma Learning Academy, teniendo que realizar los cursos obligatorios definidos para las nuevas incorporaciones.

- En función de su categoría, los empleados podrán disponer de cursos específicos necesarios para el desempeño de sus funciones.
- Si algún área necesita formar a su equipo puede crear el contenido dentro de la Plataforma.
- El departamento de Recursos Humanos gestiona las diferentes sesiones de los cursos de la plataforma y realiza el apoyo didáctico necesario.

En 2022 se amplió el conjunto de plataformas de soporte a la formación, contando con nuevas herramientas tecnológicamente atractivas, en la que se han desarrollado programas de formación interactivos, tales como el "Scape Room" de Privacidad, o el programa "Firewall" de Seguridad de la Información".

Esta nueva solución digital empleada, utiliza la emoción y la experimentación para desarrollar los comportamientos necesarios para conseguir el fin educativo perseguido.

Basándose en el entretenimiento, genera recuerdos más intensos que se mantienen más en el tiempo, y entrena a nuestro cerebro para que nuestras decisiones y acciones no las tomen nuestros sesgos inconscientes

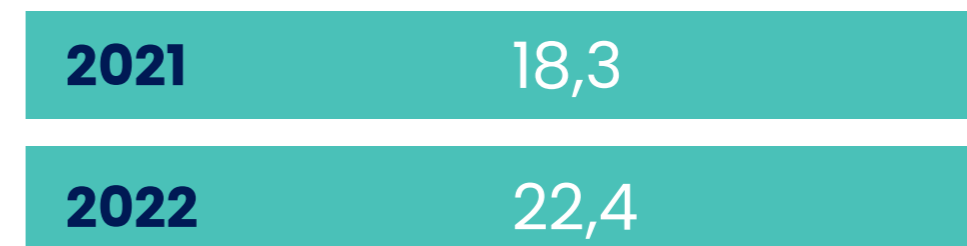
Formación en Idiomas

Todos los profesionales de Inetum España tienen acceso a clases de inglés. Las clases pueden ser en formato Videoconferencia (con grupos de 10 personas aproximadamente) en tiempo real y/o una licencia ONLINE a través de Gofluent, en la que se puede aprender hasta 12 idiomas e ir avanzando a ritmo personalizado.



En el caso de preferir asistir a las clases presenciales, se realiza una convocatoria anual para que todos los interesados puedan solicitar plaza.

Número de horas de formación por trabajador, por año



* Dato común para todas las sociedades.

4.5

Seguridad, Salud y Bienestar

El bienestar humano implica tener seguridad personal y ambiental, acceso a bienes materiales para llevar una vida digna, buena salud y buenas relaciones sociales..

Nuestro compromiso con las personas

Partiendo del compromiso de la organización con todas las personas que forman parte de ella, Inetum define, como uno de sus Principios Fundamentales, la protección de la seguridad y la salud de sus integrantes, mediante la creación de una cultura de Seguridad y Promoción de la Salud que trascienda del mero cumplimiento formal de la legalidad vigente, desarrollando un proceso de mejora continua que se extienda fuera del ámbito laboral, con el impulso de la Dirección que alentará la participación y responsabilidad de cada una de las personas que integran la compañía.

Nuestro Principal objetivo es mejorar la salud y el bienestar de las personas en el lugar de trabajo, desde la responsabilidad de la Dirección de la empresa, pasando por la participación de todas las áreas y niveles jerárquicos de la misma, y por la integración de nuestra Cultura de Seguridad y Promoción de la Salud en el desarrollo empresarial, incluyendo a contratistas y colaboradores en la exigencia de este compromiso, siendo fundamental, para la consecución de este objetivo común, el compromiso de todo el personal.

La mejora continua de nuestra Cultura de Seguridad y promoción de la Salud y el Bienestar, entendida como área fundamental de nuestra Responsabilidad Social Corporativa está basada en nuestros Valores de Excelencia, Solidaridad y Compromiso.

Inetum cuenta con la certificación de la norma ISO 45001 para el sistema de gestión de seguridad y salud. Este sistema de gestión garantiza la identificación de los riesgos, la implantación de las medidas preventivas, y la trazabilidad de los procesos relacionados (investigación de accidentes o mejora continua, entre otros). Esto determina las medidas preventivas que la compañía debe adoptar, en concreto en términos de Equipos de Protección Individual (EPIs) y de formación.



Adicionalmente, en Inetum se valora el Bienestar Laboral como una necesidad primordial para el logro de los objetivos de cualquier organización. Un ambiente sano y seguro permite que haya salud mental, seguridad laboral y con ello se garantiza la productividad y la calidad de vida de los empleados/as.

En Inetum, a través de distintas iniciativas, se generan factores como la confianza, el optimismo y motivación para el trabajo, entre otros, dejando de lado las actitudes negativas que impiden el crecimiento tanto individual como organizacional

Asimismo, estamos certificados como **Empresa Saludable**, según los requisitos de la OMS.

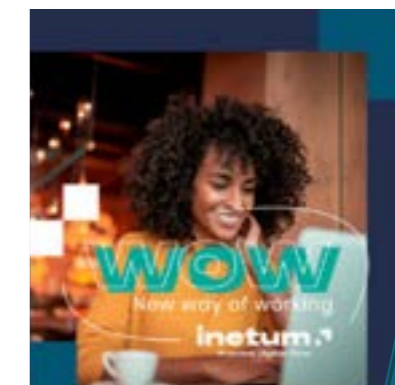
La obtención del Certificado de Empresa Saludable o Cumplimiento de Requisitos Entornos Laborales Saludables Modelo OMS, expedido por la empresa autorizada Full Audit, S.A, se ha basado en un ciclo de mejora continua, con un objetivo principal: mejorar la salud y el bienestar de las personas en el lugar de trabajo, desde la responsabilidad de la Dirección de la empresa, pasando por la participación de todas las áreas y niveles jerárquicos de la misma, y por la integración de nuestra Cultura de Seguridad y Promoción de la Salud en el desarrollo empresarial, incluyendo a contratistas y colaboradores en la exigencia de este compromiso, siendo fundamental, para la consecución de este objetivo común, el compromiso de todo el personal.

En Inetum se han realizado en el 2022 diversas iniciativas relacionadas con el ámbito de la seguridad, salud y bienestar.

Iniciativas relacionadas con la salud física:

- New Way of Working -WOW es un nuevo concepto de trabajo en Inetum, basado en un modelo híbrido y flexible, desarrollado en un entorno seguro y en un espacio inteligente.

En este New Way of Working se concentra lo mejor del modelo tradicional con las nuevas formas de trabajo, siempre bajo las premisas de la flexibilidad, la confianza y compromiso mutuos entre la compañía y sus profesionales.



■ Plataforma “Vive Saludablemente” donde se puede encontrar:

- Contenido interesante para la salud
- Un reto deportivo virtual
- Juegos y retos para ganar en salud
- Reconocimiento médico laboral
- Covid-19 (compromiso de Inetum)

■ **Sports&Team**

Iniciativas lanzadas con el objetivo de fomentar el deporte, la vida sana, el espíritu

de equipo y la convivencia fuera del ámbito laboral)

■ **eSports Arena**



Torneos de videojuegos entre compañeros/as



■ **Team Inetum Challenge**

Reto deportivo Madrid-París



■ **Carrera de las Empresas**

Patrocinio de dorsal y camisetas



■ **Torneo Relámpago de Ajedrez**



■ **Análisis PSA para hombres mayores de 45 años**

Ampliación de pruebas médicas, más allá de los protocolos aplicables en los reconocimientos médicos de empresa.

Iniciativas relacionadas con la salud Nutricional:

- Plataforma “Vive Saludablemente” donde se puede encontrar:
 - contenido interesante para la salud
 - un programa nutricional
- Mercado de frutas/verduras. Mercadillo Saludable

- Comedores con cocina en las oficinas con más de 100 personas
- Máquinas de vending saludable
- Campañas con recomendaciones



Iniciativas de Salud Social/Emocional

Patrocinio del equipo femenino de baloncesto KESB. Con este patrocinio confirmamos la apuesta de Inetum por los valores compartidos con el deporte: la solidaridad, la excelencia, el trabajo en equipo, conseguir retos o impactar de forma positiva en la sociedad.

- Desayunos con la Dirección



Como una iniciativa más en el conjunto de acciones que ha implantado la Compañía para favorecer el diálogo, la comunicación y la información con los profesionales de nuestra organización, se celebran los “Desayunos con la Dirección”.

El objetivo de esta acción es crear un espacio para fomentar la comunicación entre los profesionales de Inetum y Carlos Muñoz, CEO del Grupo. De este modo se recoge el feedback para conocer la información que los profesionales tienen de la compañía y por otro lado que la Dirección conozca de primera mano las inquietudes, sugerencias y reflexiones de sus profesionales.

- Campaña donación junto con Banco de Alimentos | Operación Kilo



- Campaña de donación de juguetes en Navidad
- Concurso jersey navideño
- Concurso Christmas entre los hijos e hijas de las personas trabajadoras
- Concurso Fotografía Veraniega
- Subvención campamento de verano Thinkids para hijos e hijas del personal de Inetum.
- Fomento de vocaciones STEM en edades tempranas: innovación educativa.

- Premios y reconocimientos (Inetum Awards, 25 años en la empresa)
- Fiesta de Navidad
- Celebración de días especiales en la oficina (orgullo friki, San Valentín, jersey navideño, etc.)
- Concurso fotografía Día de la Madre



- Concurso fotografía Día del Padre
- Canastilla recién nacido
- Tarjeta regalo boda/ pareja de hecho
- Participación de los empleados/as en el vídeo navideño
- Papa Noel viene a la oficina. Las personas que trabajan en Inetum pueden traer a sus familias para ver a Papa Noel y recibir regalos
- World 2022-Music Day. Los participantes han elaborado unas listas de reproducción para mejorar nuestro estado de ánimo, y llenarnos de energía y ayudar a concentrarnos.

■ Comunicación, consulta y participación

Uno de los pilares fundamentales para el desarrollo e implantación de nuestra cultura de seguridad, salud y bienestar es la **comunicación permanente con las personas**

trabajadoras, por lo que se mantiene en comunicación constante con ellas, bien directamente bien a través de la representación sindical:

- Reuniones periódicas con los Comités de Seguridad y Salud y Delegados de PRL para trabajar conjuntamente en la mejora continua de las condiciones de trabajo
- Campañas de información y sensibilización
- Atención personal y directa a través del buzón de prevención
- Chatbot Sofi, el chatbot puesto en marcha por los equipos de People & Talent e Innovación.
- Laboral
- Compensación
- Prevención
- Desarrollo profesional
- Selección
- Portal Nosotros (intranet)

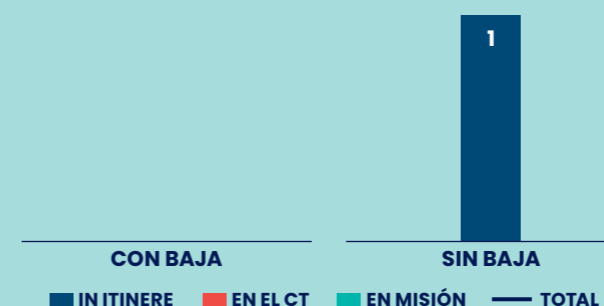


La aportación de sugerencias y comunicación de situaciones de riesgo detectadas por las personas trabajadoras son una importante **fuentes de información** para enriquecer el trabajo del Servicio de Prevención.

■ Análisis de siniestralidad y prevención

Inetum Norte 2022

Siniestralidad: Tipo y lugar



Comparativa Siniestralidad:

INETUM NORTE	Nº accidentes	
	2021	2022
CON BAJA	1	0
SIN BAJA	2	1
TOTAL	3	1

■ Cumplimiento normativo

Tras los dos años de pandemia por COVID19 y el consiguiente cambio en las acciones acometidas por el Servicio de Prevención para adaptarnos a las nuevas circunstancias, 2022 ha sido el año de **retomar las acciones técnicas** más esenciales del Servicio de Prevención:

- Revisión e implantación de planes de emergencia
- Realización de simulacros de emergencia

- Elaboración de una nueva metodología de evaluación de riesgos acorde con las exigencias de la ISO45001
- Evaluación de riesgos e inspecciones de seguridad periódicas de las oficinas

El Servicio de Prevención ha vuelto a **organizar y sistematizar** todas las acciones reglamentarias que se encontraban en suspenso por falta de presencia en las oficinas sin perder la vista en las incertidumbres y cambios de la evolución de la pandemia.

■ Integración de la Prevención de Riesgos Laborales en la gestión empresarial

En Inetum contamos con una **Comisión de Entorno Saludable**, en el marco de nuestra **certificación como Empresa saludable** según el modelo de la OMS, en la que se centraliza el trabajo y las iniciativas relacionadas con la promoción de la salud y el bienestar, integrada por personas de diferentes áreas de gestión de la empresa. En 2022 se han desarrollado iniciativas como:

- Plataforma Wellat de promoción y seguimiento de hábitos deportivos, nutricionales, etc
- Retos deportivos
- Convenio de adhesión a Fundación Mapfre – “Elige vivir mejor”
- Taller Escuela de espalda
- Encuesta de clima
- Concurso de recetas saludables
- Voluntariado para el fomento de vocaciones STEAM

■ Bienestar emocional

En 2022 hemos abordado la **evaluación de riesgos psicosociales** recopilando la información de todas las personas trabajadoras que han querido participar en el estudio, con la intención de detectar los factores de riesgo psicosocial que pueden afectar a la salud emocional de las personas que integran la compañía y elaborar el plan de acción adecuado para prevenir su materialización. El 40% de la plantilla ha participado en las encuestas anónimas y voluntarias correspondientes a la metodología FPSICO del Instituto Nacional de Seguridad y Salud en el Trabajo.

Tomando como referencia los datos recopilados, estamos trabajando junto con la representación legal de las personas trabajadoras en un plan de acción que mejore los factores de riesgo peor valorados.



4.6

Diversidad e Inclusión

Mantener sintonía con la diversidad social de nuestro ecosistema, y promover la igualdad profesional entre mujeres y hombres



En Inetum estamos convencidos de que la igualdad es un factor de riqueza, y cuenta con la igualdad como principio básico transversal de la organización.

A nivel de Grupo, la gobernanza de este es asumida por el Presidente y Consejero Delegado y una población limitada de directivos clave con el título de VP, divididos entre VP Corporativos, VP Ejecutivos y VP de Grupo.

Las principales actividades del Grupo están bajo la responsabilidad y gestión de los VP Corporativos; los VP Ejecutivos, así como los VP de Grupo, garantizan la aplicación de los objetivos definidos por el VP Corporativo.

Cada VP es nombrado formalmente por el CEO y, dependiendo de su función, participa en diversos comités y órganos de gobierno.

Diversidad de género

El Grupo se ha fijado como objetivo promover el incremento de las mujeres en sus órganos de dirección e integrar este enfoque en su política de diversidad. Por esta razón, el Grupo ha definido un objetivo cuantificable para el porcentaje de mujeres en su población de VP a partir de 2022, con el objetivo a largo plazo de alcanzar el 20% de mujeres en puestos directivos como VP en 2028.

La igualdad de oportunidades en la empresa constituye una garantía de calidad de nuestro trabajo y de mejora del clima laboral, dando coherencia a un proyecto que respeta los derechos de la plantilla mediante su integración en igualdad de condiciones. Forma parte de nuestra identidad corporativa, tal y como se manifiesta en nuestro Código Ético.

Así, en el marco de la concienciación y el compromiso del Grupo Inetum con la igualdad de oportunidades entre hombres y mujeres, apostamos por la mejora continua, mediante la elaboración, desarrollo e implantación de políticas relativas a la igualdad de trato y oportunidades, sin discriminar por razón de sexo y fomentando las medidas necesarias, en línea con lo que establece la Ley Orgánica 3/2007, de 22 de marzo, y abarcando todos y cada uno de los ámbitos de desarrollo de nuestra actividad, desde la selección a la promoción, pasando por la política salarial, formación, condiciones de trabajo y empleo, salud laboral, ordenación del tiempo de trabajo y conciliación.

Para llevar a cabo este propósito se cuenta con la representación de las personas trabajadoras, no sólo en el proceso de negociación colectiva, tal y como establece la Ley Orgánica 3/2007 para la igualdad efectiva entre mujeres y hombres, sino en todo el proceso de desarrollo y evaluación de las mencionadas medidas o Planes de igualdad, contando siempre con la consulta y participación de la plantilla, en aquellos casos en los que no haya representación legal de la misma.

Los principios enunciados se llevarán a la práctica a través del fomento de medidas de igualdad y a través de nuestros Planes de Igualdad que están sujetos a un sistema de seguimiento que nos permitirá continuar avanzando en el conjunto de la sociedad.

Los Planes de Igualdad, el Código Ético y de Cumplimiento Legal constituyen las principales herramientas para asegurar que todos nuestros profesionales son valorados por sus capacidades, esfuerzo y talento, independientemente de su raza, sexo, religión, ideas políticas, nacionalidad, edad, orientación sexual, estado civil, discapacidad, origen social o cualquier otra condición.

Inetum España, S.A. tiene implantado un Plan de Igualdad, cuyo objetivo es garantizar la igualdad de oportunidades, real y efectiva, entre las personas de distinto género.

El referido Plan, de aplicación en toda la Compañía, se ha construido sobre los siguientes ejes fundamentales:

- Acceso al empleo y promoción
- Formación
- Conciliación de la vida personal, familiar y laboral y fomento de la corresponsabilidad
- Retribución
- Condiciones de Trabajo y Salud
- Comunicación
- Prevención y tratamiento del acoso sexual y por razón de sexo
- Violencia de género

El compromiso de la Dirección de Inetum con la igualdad de oportunidades entre mujeres y hombres, constituye una garantía de calidad de nuestro trabajo y de mejora del clima laboral, dando coherencia a un proyecto que respeta los derechos de la plantilla mediante su integración en igualdad de condiciones, formando parte de nuestra identidad corporativa, tal y como se manifiesta en nuestro Código Ético.

Diversidad generacional: cuando compartir y transferir conocimientos beneficia a todos

Apoyamos a los jóvenes en su integración profesional es una de las grandes ambiciones de Inetum, con una política dinámica de desarrollo de asociaciones con nuestras escuelas objetivo. Ofrecemos apoyo personalizado a los empleados de mayor edad mediante evaluaciones de competencias y la gestión del talento.

Inclusión: la discapacidad como palanca de la diversidad

Promover la igualdad de oportunidades y hacer accesibles nuestras oportunidades profesionales a las personas con discapacidad es una de las principales preocupaciones del Grupo. En Inetum, conscientes de la importancia del empresariado para mejorar la situación de las personas con discapacidad, queremos seguir contribuyendo al empleo e integración de estos profesionales en un único entorno de diversidad.

Para ello, contamos con políticas activas de contratación y apoyo a los empleados afectados por una discapacidad.

Nuestra ambición es trabajar para construir entornos de trabajo favorables para que todo el mundo pueda expresar su talento, sea cual sea su singularidad.

Inetum Justifica el cumplimiento con la Ley General de Discapacidad RD 1/2013 de 29 de noviembre, con la cuota de reserva, a través de la contratación de medidas alternativas (compras de productos y servicios a Centros Especiales de Empleo), las cuales, unidas al número de trabajadores con discapacidad vinculados actualmente a la empresa mediante contratación directa, superan el 2% de la obligación de reserva establecida legalmente.

Accesibilidad: El 100% de la superficie de los centros de trabajo de Inetum en España es accesible para personas con movilidad reducida.

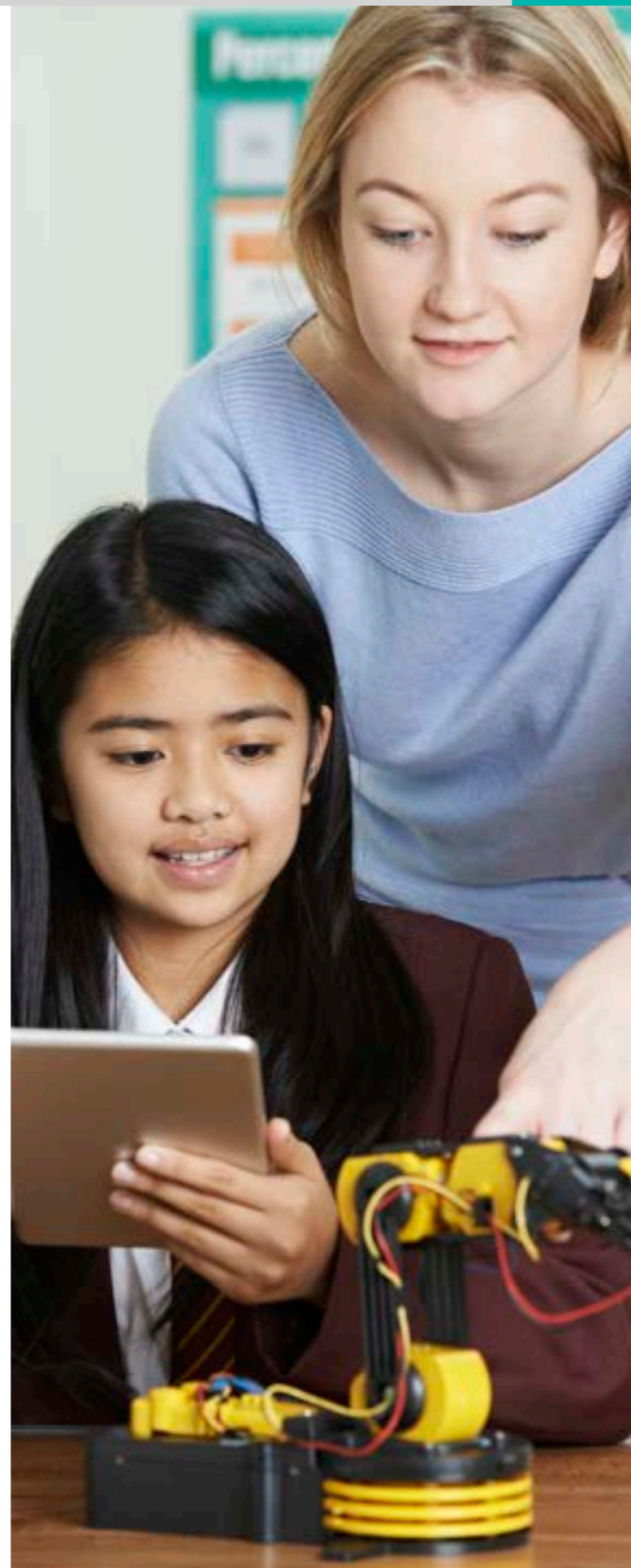


Iniciativas de Diversidad e Inclusión

Día internacional de la mujer: Se realiza una comunicación global para llegar a todas las mujeres del Grupo. Adicionalmente, se desarrollan acciones locales para conmemorar este día, sensibilizando sobre el ODS N° 5 (Igualdad de Género).

Se programan eventos para empoderar a las niñas y mujeres en relación a la tecnología. Cada 11 de febrero se celebra el Día Internacional de la Mujer y la Niña en la Ciencia, proclamado por la Asamblea General de las Naciones Unidas en 2015. El objetivo de esta jornada es acercar y fomentar el acceso y la participación plena de las mujeres y las niñas en las disciplinas científicas.

En Inetum España nos sumamos a esta iniciativa con el testimonio de mujeres profesionales de la compañía. Mujeres curiosas, como muchas de ellas se definen, que se cuestionan el porqué de las cosas y que desarrollan su carrera profesional en el ámbito científico-tecnológico.



- Participación en el Ranking Top 100 Mujeres Líderes en España. Los esfuerzos por atraer el talento femenino para las carreras STEM empiezan a dar sus frutos y el binomio mujer y tecnología funciona aún mejor cuando se incorpora el factor del liderazgo.
- En 2011 se lanzó el primer ranking y desde entonces la iniciativa no ha parado de crecer, llegando a visibilizar, en sus múltiples ediciones, a más de 5.000 mujeres entre candidatas y elegidas.
- En el 2022 una de las Directivas de Inetum ha sido finalista de este Ranking.
- Iniciativas TIC en Femenino: A través de nuestras sesiones "Meet Up", mujeres en diversos puestos de la compañía comparten sus experiencias desde la perspectiva de mujeres integradas en la actividad de una empresa tecnológica.
- Firma del Manifiesto INSPIRA STEAM, que constituye un compromiso de las personas y organizaciones para trabajar activamente por la igualdad entre mujeres y hombres en el ámbito científico-tecnológico: reflexionar, reconocer, concienciar y favorecer la igualdad de género.

En cuanto a las iniciativas de Inclusión, podemos destacar las siguientes:

- Política de Selección acorde con nuestro compromiso con la integración laboral de personas con discapacidad
- Manual de lenguaje inclusivo
- Metodología de Evaluación de riesgos laborales orientada a la adaptación de puestos de trabajo y ámbito psicosocial para la integración de personas con discapacidad
- Priorización de proveedores de bienes y servicios que sean Centro especial de empleo.
- Oficinas accesibles
- Colaboraciones con Fundación ONCE
- Colaboraciones con el IMSERSO



Manifiesto Inspira STEAM Abriendo espacios a niñas y mujeres en ciencia y tecnología

Nos adherimos a este manifiesto, que constituye un compromiso de las personas y organizaciones para trabajar activamente por la igualdad entre mujeres y hombres en el ámbito científico-tecnológico: reflexionar, reconocer, concienciar y favorecer la igualdad de género.

Mónica Herrero, directora de Relaciones Laborales en Inetum, ha firmado en nombre de la compañía el **Manifiesto Inspira**.

4.7

Relación con otros grupos de interés

Proveedores

“El cumplimiento del deber de cuidado y la selección de subcontratistas que comparten nuestros valores”.

El Grupo ha lanzado un programa de compras responsables, que tiene como objetivo alinear la cadena de suministro con los desafíos del grupo Inetum.

En su política de compras, el grupo Inetum siempre ha dado importancia a no trabajar con proveedores que no cumplan con los estándares éticos vigentes. Se ha implementado una Carta de Compras Responsables, que se está desplegando en todas filiales internacionales.

En 2019, el Grupo se asoció con la empresa EcoVadis, cuyo objetivo es realizar auditorías sistemáticas y asegurar en tiempo real la supervisión a través de una plataforma dedicada de proveedores estratégicos que probablemente representan un riesgo.

Dada la importancia de este criterio en el contexto del compromiso de Inetum como actor económico responsable y en paralelo con la implantación a partir de finales de 2021 de una centralización de compras a nivel de Grupo que ha puesto en marcha herramientas y políticas de referencia global, Inetum ha decidido establecer un nuevo indicador de rendimiento a partir de 2022 calculado cada año como la cantidad de compras a proveedores de TI (hardware, software, etc.) que han sido evaluadas y/o actualizadas por EcoVadis (o cualquier otro organismo de evaluación líder) en comparación con la cantidad total anual de compras de TI.

Clientes

“Apoyando a nuestros clientes hacia una transición digital responsable y sostenible”

Nuestro compromiso con la sostenibilidad el desarrollo se materializa en nuestro “Green Project”, proyecto de enfoque digital responsable.

Así, ante los desafíos del cambio climático y el futuro de las sociedades que subyacen en dichos desafíos, estamos convencidos de que las tecnologías digitales tienen un papel vital que desempeñar. Hemos entrado en una era donde las necesidades cambian constantemente.

La flexibilidad de la tecnología digital proporciona soluciones a estas nuevas necesidades, mientras generando nuevas formas económicas, gerenciales y oportunidades sociales.

Nuestro estatus como expertos en el mundo digital nos da una responsabilidad: desarrollar soluciones tecnológicas que formarán parte de los necesarios digitales y ecológicos transición de nuestras sociedades, para construir hoy el mundo que dejaremos mañana generaciones futuras.

Para apoyar a nuestros clientes en su transformación digital, teniendo en cuenta los retos de la transición energética, aportamos nuestras acciones y nuestras innovaciones al medio ambiente.

Así, el “Green Project” se centra en el desarrollo de prácticas y soluciones que tengan un impacto

positivo en el planeta y sus habitantes. Consta de tres partes:

- Nuestras prácticas y soluciones de TI ecológica,
- Nuestras ofertas de TI para el medio ambiente,
- La implementación de un proceso interno de sobriedad digital que incluya la concienciación progresiva de nuestros empleados.

Tener en cuenta el riesgo climático requiere:

- Propuestas de servicios y soluciones digitales ecodiseñados
- Una cartera de ofertas que permite a nuestros clientes reducir su impacto ambiental, aprovechando el potencial de innovación a través de tecnologías emergentes
- Reducir nuestra huella de carbono, teniendo en cuenta toda nuestra cadena de suministro.

A partir de esta constatación, el “Green Project” se encuadra naturalmente en la política de Responsabilidad Social Corporativa, en línea con el Manifiesto Inetum. El compromiso, respaldado por un comité de dirección, involucra a todas las partes interesadas del Grupo (clientes, empleados y socios).

El enfoque interno del Grupo, cuya implantación irá cubriendo progresivamente a todos los países, incluyendo España, se enmarca en el Responsable Digital Charter. Gira en torno a los siguientes objetivos:

- Optimizar las herramientas informáticas para limitar el impacto del consumo (por ejemplo: prolongar la vida útil de los equipos),
- Desarrollar ofertas de servicios inclusivas, accesibles y sostenibles (por ejemplo, aplicaciones creadas en torno a las 3U: Útil, Usable, Usado),
- Cultivar prácticas digitales éticas y responsables (por ejemplo, recopilación de solo datos que son útiles y necesarios para el servicio - GDPR),
- Hacer que lo digital sea medible, transparente y legible (por ejemplo, compartiendo datos sobre los impactos de las TIC),
- Promover nuevos comportamientos y valores (por ejemplo, seguir los indicadores de desempeño de RSC).

También fomentamos el desarrollo de las competencias de nuestros empleados en tecnología digital responsable a través de la formación, contribuyendo así al ecodiseño de los servicios digitales (con posibilidad de obtener la certificación).



05

Enfoque Gobierno Corporativo



El cumplimiento ético, en el corazón de las actividades del grupo



5.1

Modelo de Gobierno



Accionistas y Junta General

Inetum Norte, S.L.U. está representada por 39.191 acciones ordinarias de 6,01 € cada una totalmente desembolsadas y suscritas, y el 100% de su capital social es de Inetum España, S.A.

Administrador único

El máximo órgano de gobierno es el Administrador único, Inetum España, S.A.

Inetum ha establecido un modelo organizativo y de gobierno en el que entre otros se discuten y se toman las decisiones sobre cuestiones económicas, ambientales y sociales.

Asimismo, se elevan al comité de dirección, en su reporte regular, y específicamente cuando procede, aquellas conclusiones obtenidas por el área de Calidad, Seguridad y Privacidad Corporativa, derivadas del desempeño de su misión de proteger el Grupo en los ámbitos de calidad, seguridad y privacidad.

5.2

Gestión de Riesgos

La gestión de riesgos en el Grupo es un proceso impulsado por el Consejo de Administración y el Comité de Dirección, responsabilidad de todos y cada uno de sus miembros, que tiene por objeto proporcionar una seguridad razonable en la consecución de los objetivos establecidos por el Grupo, aportando a los accionistas, a otros grupos de interés y al mercado en general, un nivel de garantías adecuado que asegure la protección del valor generado.

Dentro de la función de gestión de riesgos a nivel del Comité de Dirección, se encuentra la identificación y evaluación de los riesgos corporativos, siguiendo la identificación de riesgos materiales identificada por el Grupo.

Los factores de riesgo que afectan a Inetum están condicionados, entre otros factores, por la naturaleza de los sectores en los que opera. Por ello en Inetum se identifican y valoran los riesgos para poder implantar con suficiente antelación las medidas que mitiguen la probabilidad de que estos riesgos se materialicen y/o tengan impacto potencial sobre los objetivos de negocio.

La Gestión de Riesgos en Inetum es un proceso impulsado por la Alta Dirección, y cuya responsabilidad recae en todos los miembros de la compañía, con objeto de proporcionar una seguridad razonable para la consecución de los objetivos establecidos.

Cada año revisamos los riesgos sociales y ambientales que podrían afectar negativamente a nuestro modelo de negocio, imagen o reputación.

Esta identificación de riesgos se basa en un enfoque colaborativo que involucra a todos nuestros departamentos y subsidiarias. Un comité se reúne una vez al año para analizar y reflexionar sobre los principales riesgos, y profundizar en los mismos.



Periodicamente se celebran reuniones cuando con los contactos dedicados en cada subsidiaria y para cada país de los que forman el Grupo.

Para facilitar una gestión homogénea e integral de los riesgos, Inetum ha establecido una definición de riesgo común a toda la Organización. Así, la Organización considera riesgo "cualquier evento potencial que pueda afectar negativamente al cumplimiento de los objetivos de negocio".

En Inetum, el enfoque basado en riesgos se realiza de acuerdo a dos niveles, estratégico y operativo. En base a estos niveles, se han desplegado un conjunto de políticas y procedimientos destinados a dar soporte a los principales procesos de la compañía.

Todos ellos se revisan y actualizan periódicamente para garantizar el cumplimiento de la normativa aplicable y las mejores prácticas en la gestión de riesgos.

Entre las políticas o normativas internas desarrolladas e implementadas por estas áreas para la gestión de las distintas tipologías de riesgos, destacan:

- Código de Conducta
- Política integrada (Calidad, Medio ambiente, seguridad de la información, continuidad, responsabilidad social corporativa y Seguridad y Promoción de la Salud).
- Política de Prevención de Delitos.
- Política de Prevención de la Corrupción.
- Política de Seguridad y Salud.
- Política Medioambiental.
- Política de Seguridad de los Sistemas de Información (PSSI) y la Política de Usuario.
- Política de Compras.

Como soporte al modelo de gestión de riesgos, estos elementos clave, se comunican activamente a todos los profesionales de Inetum a través de los distintos canales a disposición de la compañía,

En el año 2022 no ha habido riesgos diferentes a los identificados en el ejercicio anterior, todos referenciados en la memoria corporativa del Grupo.



Nuestra aspiración es ser un socio de confianza para nuestros clientes, garantizando un enfoque ético de nuestras actividades

5.3 Ética y Cumplimiento

En un contexto legislativo y regulatorio cada vez más complejo, aseguramos que toda la cadena de valor opere de manera ética y responsable. Esta relación de confianza con nuestros clientes, socios y proveedores ayuda a legitimarnos en el apoyo a largo plazo en un entorno de transformación digital responsable.

En lo referido a ética y cumplimiento, este año se ha continuado con la consolidación de los estándares éticos del Grupo Inetum en su filial en España, Inetum España, S.A.

Los valores y principios que guían las operaciones del Grupo están establecidos en nuestro Código Ético, y es la base sobre la que se construyen todas las políticas y compromisos de Inetum.

Código Ético

Los valores y principio éticos están arraigados en la cultura de Inetum. Estos valores y principios en el Código Ético guían el desarrollo de las actividades del Grupo.

Además, forman la base de todas las políticas y compromisos de Inetum aplicables en cualquier país donde opera.

La política ética de Inetum se basa en principios fundamentales que sirven de guía para la conducta en el trabajo de nuestros empleados: responsabilidad, integridad, respeto por los demás, objetividad, lealtad y confianza.

Nuestro Código Ético refleja nuestro respeto por la ley y por las personas, así como nuestra responsabilidad hacia nuestros clientes y al resto de nuestras partes interesadas.

Como principio básico, cumplimos con las leyes y regulaciones internacionales, europeas, nacionales y locales aplicables en los países en los que operamos, y asumimos los compromisos necesarios para aplicarlas.

El propósito del Código es sobre todo ser una herramienta esencial para la toma de decisiones y un código de conducta para las personas a las que les aplica.

Teniendo como base nuestro código ético, y para cumplir compromiso de ser un agente responsable en la gestión de nuestro negocio, se han constituido una serie de comités, partiendo del Comité Ejecutivo del Grupo.

Esta participación de la Dirección se materializó con la creación, en julio de 2021, del Comité de Cumplimiento y RSC, que ha continuado el despliegue de sus actividades a lo largo del 2022, como Comisión adscrita al Consejo de Administración de Inetum.

Comité de Cumplimiento y RSC

Para Inetum, compliance significa que cumplimos con nuestras obligaciones. En un contexto legislativo y regulatorio cada vez más íntegro, aseguramos que toda la cadena de valor opere de manera ética y responsable, con el fin de establecer una relación de confianza a largo plazo con nuestros empleados, clientes y proveedores y apoyarles en su día a día.

Adscrito al Consejo de Administración de Inetum, el Comité de Cumplimiento y RSC del Grupo, tiene la misión de contribuir a la definición de ejes estratégicos relacionados con la política de ética y cumplimiento del Grupo, examinar los asuntos y proyectos de RSC de Inetum así como los indicadores de desempeño relacionados, y hacer propuestas al Consejo de Administración en materia de RSE y ética.



La mayoría de este Comité está compuesto por directores independientes y está totalmente equilibrado en cuanto al género.

Comité Ético del Grupo Inetum

Como órgano con poderes autónomos de iniciativa y control, es responsable de la toma de decisiones significativas en relación con la administración, gestión y seguimiento de cumplimiento en el Grupo.

Su función es definir los roles de cumplimiento y ética, sensibilizar a los directivos sobre la importancia de estos temas y garantizar que las herramientas, los procedimientos y la capacitación necesarios para implementar estas políticas están en su lugar dentro de la Grupo. El Comité de Cumplimiento también se asegura de que se establezcan los puntos de control apropiados para mitigar los riesgos asociados con la mala conducta ética.

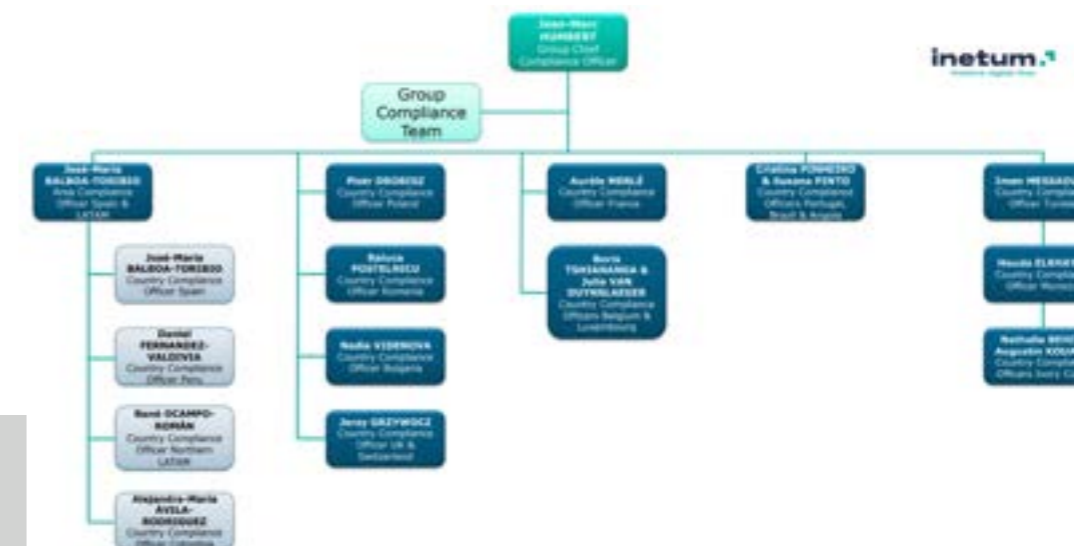
Red de Compliance Officers

En 2022, el Grupo Inetum ha consolidado su red de Compliance Officers, asegurando la presencia de uno por cada país donde opera Inetum.

Este conjunto de personas es responsable de garantizar la implementación adecuada de las normas de cumplimiento y los procesos definidos por el Grupo, por estar presentes lo más cerca posible de las operaciones, y para asegurar el cumplimiento de las prácticas comerciales a nivel local. Se reúnen mensualmente, para discutir el progreso del programa de Cumplimiento y los posibles problemas encontrados cada país. Estas reuniones también son una oportunidad para compartir buenas prácticas y experiencias entre todos los países participantes.

Mapa actualizado del riesgo de corrupción

A nivel de Grupo, tras la presentación de los objetivos, características y etapas del mapa a la Dirección General del Grupo en enero de 2022 y posteriormente al Comité de Cumplimiento del Grupo en febrero de 2022, se trabajó a lo largo de la primera mitad del año hasta presentarlo a la Dirección General del Grupo en julio de 2022.

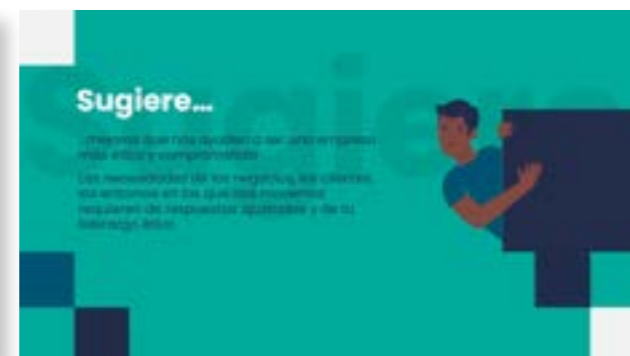


Definición de una nueva política de competencia leal

Dentro del marco del compromiso de Cumplimiento y Ética Empresarial promovido por los miembros del Comité Ejecutivo del Grupo, Inetum adoptó en 2022 una nueva política relativa a las prácticas de competencia leal, con el fin de promover la sana competencia en los mercados en los que opera el Grupo. Esta política, aplicable por todas las entidades del Grupo, fue objeto de presentación en la reunión mensual de Compliance Officers, y posteriormente se realizaron sesiones de difusión, capacitación y e-learning supervisada por los mismos.

Canal Ético

Existe un canal de denuncias accesible a todos en los principales países donde el grupo está presente. Si hubiera sospecha de una violación real o potencial de una ley, reglamento o principios fundamentales contenidos en la Código Ético (es decir, discriminación, violencia, acoso, corrupción, etc.), cualquier empleado puede denunciar este incumplimiento a través de la dirección especificada, describiendo los hechos que han observado directamente y proporcionando todas las pruebas en su posesión. Este mecanismo asegura la protección del denunciante.



KPI	2021	2022
Comunicaciones recibidas a través del Canal Ético (Nº)	ND	17

* Dato común para todas las sociedades.

Nuevo portal para la ética y el cumplimiento: whispli

Inetum se esfuerza constantemente por fomentar una cultura ética en todo el Grupo en beneficio de todos nuestros empleados, clientes, socios y proveedores. Por ello, como parte de esta iniciativa, en el 2022 hemos renovado nuestro canal de denuncia.

Como complemento a los canales establecidos, definidos previamente, se ha puesto a disposición de todas las empresas del Grupo un nuevo canal para dar soporte a nuestros empleados y terceros a presentar problemas relacionados con conductas delictivas, inapropiadas y poco profesionales. Se trata de un portal, desde el que se puede enviar de forma anónima cualquier actividad que se considere que no cumple con los valores que nos esforzamos por alcanzar todos los días.

Este canal puede ser utilizado para alertar de cualquier comportamiento en el entorno profesional pueda pensarse que viola las leyes anticorrupción o antimonopolio y

los principios previstos en nuestro Código Ético, o que pueda constituir un conflicto de interés, fraude, amenaza o daño al interés público.

Whispli no reemplaza a los otros canales de alerta, como el equipo directivo o el departamento de Recursos Humanos, y garantiza la confidencialidad y el anonimato.

Como soporte a la plataforma, existe información documentada, como la Política de Denuncias y la Política de Privacidad, que complementan la información y ayudan a su utilización.



5.4

Prevención de la corrupción y el soborno

Para apoyar el desarrollo y crecimiento del Grupo, se han adoptado medidas anticorrupción para todas las empresas del Grupo. El sistema anticorrupción incluye:

- una fuerte implicación del órgano de gobierno;
- una organización de dirección transversal;
- un mapeo de los riesgos de corrupción y tráfico de influencias, piedra angular del sistema anticorrupción y para definir otras medidas de prevención y detección. Se basa en la identificación, evaluación y priorización de riesgos de integridad específicos de Inetum;
- procedimientos específicos para abordar situaciones identificadas como potencialmente riesgosas (p. ej., obsequios y atenciones, Política de Intermediarios).

Tras el lanzamiento en 2019 del diagnóstico en profundidad de los procesos y sistemas existentes en el Grupo, a través de un mapeo de los sistemas de información que gestionan repositorios de terceros a nivel de Grupo y en las filiales, la evaluación inicial del nivel de exposición de terceros al riesgo de corrupción sobre la base de una calificación multicriterio (área geográfica, banco, naturaleza y actividad del tercero, sanción),

esta iniciativa dio como resultado la introducción de un procedimiento de verificación por terceros en 2021, que incluye la realización de controles a terceros considerados de riesgo, en particular en países con un alto índice de corrupción, en el ámbito de la contratación pública o para intermediarios.

Política de Intermediarios comerciales

La política de Inetum es asegurarse de que sus socios comerciales cumplan con las leyes y reglamentos aplicables y garantizar la integridad de su negocio a través de un proceso que gestiona las relaciones con intermediarios empresariales, consultores, grupos de presión o similar para apoyar a Inetum en su actividad.

Código Ético del proveedor

Inetum pretende compartir su compromiso con sus proveedores y subcontratistas, principales interesados en su éxito, y garantizar su participación en el desarrollo sostenible. El Código Ético del proveedor y sus procesos asociados de homologación y revisión, encarnan la ambición de Inetum de establecer la responsabilidad social empresarial como un criterio de selección permanente con el mismo grado de importancia que los criterios de coste, calidad, servicios, innovación y control de riesgos

Un aspecto relevante en el conjunto de medidas preventivas es el procedimiento y canal para las denuncias internas, que permitan poner en conocimiento de la organización aquellas acciones que puedan suponer el riesgo de comisión de un ilícito penal. Este procedimiento de denuncias internas tiene por objeto indicar las pautas para el diseño e implantación de un mecanismo de denuncias internas que permita comunicar y elevar

al responsable de la supervisión de éstas, las irregularidades que puedan cometerse por parte de los propios empleados y profesionales de Inetum. Debemos leerlo con atención y utilizarlo en caso de que sea necesario.

Política de Regalos y atenciones

Los regalos y las atenciones, en sus múltiples formas, pueden ser una forma aceptable de desarrollo y fortalecimiento de una relación de negocios. Algunas prácticas que pueden considerarse regalos o atenciones estándar pueden ser considerados como sobornos y exponen a Inetum y sus colaboradores a responsabilidades administrativas, civiles y penales. Esta Política ofrece indicaciones sobre el modo de proporcionar o aceptar cualquier regalo o atención y tomar las decisiones correctas. Todos estos aspectos de cumplimiento se recogen en la Política Corporativa de Regalos y Hospitalidades.

Formación

Como vehículo de la cultura de integridad en el Grupo, nuestro sistema de formación interno promueve la amplia difusión de los compromisos anticorrupción asumidos por la Alta Dirección. Aunque el programa de formación sobre riesgos de corrupción está dirigido principalmente a los directivos y empleados más expuestos, se ha organizado una campaña de sensibilización para todas las personas de la compañía.

A través de esta política, Inetum resume y explica las prohibiciones contra el soborno y la corrupción en todas las operaciones corporativas, destaca los requisitos específicos de cumplimiento relacionados con estas prohibiciones, reformando el compromiso del Grupo para llevar a cabo sus negocios en todo el mundo con el más alto nivel de honestidad e integridad.



Esta labor de concienciación y formación comienza con la incorporación del colaborador a Inetum, a través de los procesos de on boarding, donde se le forma sobre todos los aspectos de la organización y concretamente sobre nuestro compromiso y valores éticos.

El sistema de formación de Inetum está diseñado para ser continuo, pragmático y educativo, adaptado a la exposición de los empleados a los riesgos de corrupción y en evolución. Sus objetivos son:

- sensibilizar y lograr que los empleados se adhieran a un sistema cada vez más complejo y restrictivo entorno legislativo,

- difundir nuestra cultura de cumplimiento en todo el Grupo,
- proporcionar una base de conocimiento común para los empleados expuestos,
- desarrollar las habilidades específicas necesarias para que el personal aplique los procedimientos con el fin de ejercer la máxima vigilancia y tomar las decisiones necesarias,
- identificar y priorizar poblaciones objetivo (funciones expuestas en el Grupo) así como funciones en la empresa.

	2021	2022
Empleados formados en Compliance (Nº)	2.475	3.930
Empleados formados en Compliance (%)	38,1	54,7

* Dato común para todas las sociedades.

5.5 Derechos Humanos

Grupo Inetum en su filial en España, Inetum España, S.A, siempre ha promocionado y cumplido con las disposiciones legislativas relacionadas con el respeto por la libertad de asociación y el derecho a la negociación colectiva, así como con la normativa recogida en los Tratados y Convenios Internacionales (convenio de la OIT), las Disposiciones Comunitarias, la Constitución Española, el Estatuto de los trabajadores, la Ley Orgánica 11/1985, de 2 de agosto, de Libertad Sindical y la Ley Orgánica 1/2002, de 22 de marzo, reguladora del Derecho de Asociación.

Como instrumento de cumplimiento nos apoyamos en nuestro Código Ético y así como en los procedimientos y políticas corporativas que protegen de forma directa o indirecta derechos fundamentales de las personas, como son el Plan de Igualdad, el Protocolo para la Prevención y el Tratamiento del Acoso Moral, las políticas de conciliación, etc.

5.6

Protección de la Seguridad de la Información y la privacidad

Debido a que el centro de nuestra actividad profesional es el procesamiento de información de nuestros clientes, el principal objetivo del Grupo es garantizar:

- Su confidencialidad, asegurando que sólo quienes estén autorizados y deban acceder (necesidad de conocimiento mínimo) puedan acceder a la información, evitando así problemas de fugas o borrados no intencionados de información sensible.
- Su integridad, asegurando que la información y sus métodos de proceso son exactos y completos, evitando así posibles modificaciones no autorizadas.
- Su disponibilidad, asegurando que los usuarios autorizados puedan tener acceso a la información y a sus activos asociados cuando lo requieran, garantizando en todo momento el acceso a los sistemas críticos de la compañía a través de la elaboración de planes de continuidad del negocio.
- Evitar cualquier alteración, pérdida, tratamiento o acceso no autorizado de los datos de carácter personal.

Nuestro sistema de gestión define los roles y responsabilidades, procesos y procedimientos para garantizar la disponibilidad, integridad y

confidencialidad de los datos, ya sean internos (empleados o datos de candidatos de contratación), externos (datos de clientes para servicios), personales, sensibles como la salud datos, clasificados o secretos.

El seguimiento legal continuo nos permite anticiparnos y dar respuesta a todos los desafíos normativos, legales o requisitos normativos de los países en los que trabajamos, en particular las regulaciones relativas a la protección de datos personales y regulaciones sectoriales (por ejemplo, sector bancario y de seguros, clientes y operadores vitales, sector salud, sector público, restricciones de soberanía estatal, defensa sector, seguridad de los estados o sus federaciones).

Durante el ejercicio 2022 se han implementado acciones para la mejora continua en materia de GDPR, actualizando procedimientos que mejoren la eficacia en cuanto a la protección de datos.

A nivel de concienciación y formación se ha desplegado formaciones disruptivas basadas en la gamificación que ayudan a poner a prueba el conocimiento adquirido en las formaciones obligatorias.

Seguridad de la Información

Durante el año 2022, se ha continuado implementando medidas que refuerza la seguridad de nuestros activos y los de nuestras clientes.

Inetum tiene un Sistema de Gestión de Seguridad de la Información, certificado bajo la norma ISO 27001. El sistema se encarga de definir, implantar y mejorar los controles y procedimientos que permitan minimizar y gestionar los riesgos en los procesos internos de la compañía; en la operación diaria; en el desarrollo y ejecución de proyectos, programas y servicios; todo ello con foco en nuestros clientes.

Así mismo, se han reforzado las certificaciones en el Esquema Nacional de Seguridad, pasando del nivel Medio al Nivel Alto, en los sistemas certificados previamente.

Este año, también se han certificado los procesos que aseguran la continuidad del negocio y la resiliencia corporativa, certificando los procesos definidos como críticos para Inetum y nuestros clientes bajo la norma ISO 22301 reforzando con ello la confianza de nuestros clientes.

Durante al ejercicio 2022 se han desarrollado acciones de formación en el ámbito de la seguridad de la información, en diferentes tipos de formato.

Acciones en la plataforma de formación continua 360 learning

- Acciones de concienciación, lanzadas en base a una programación establecida, durante todo el año (Tips).

- Acciones en las que se ha utilizado una plataforma innovadora de "gamificación", en formato interactivo, compuesto por capítulos con retos que el jugador que ir superando de forma consecutiva para poder completar el juego. Cada capítulo es una parte de la historia, donde aparecen situaciones en las que se tendrán que tomar decisiones y esas decisiones marcan el camino hasta el final.

Como profesionales de Inetum, debemos saber cómo proteger la información que gestionamos, tanto de la compañía como de nuestros clientes. Formamos parte de la primera línea de defensa ante los ciberataques. Y la formación adecuada en esta materia para conseguirlo es fundamental.

FIREWALL es una formación obligatoria, en la que recuperamos el formato Escape Room, una experiencia interactiva que nos ayudará a entrenar y fijar conocimientos básicos como:

- Pensar antes de hacer clic
- Proteger nuestra tecnología
- No compartir información
- Informar ante la mínima sospecha

Privacidad

Dado que el centro de nuestra actividad es el tratamiento de datos de nuestros clientes, el principal objetivo del Grupo siempre ha tenido como objetivo garantizar escrupulosamente la protección de los datos que le son confiados.



	2021	2022
Nº Empleados formados en Seguridad de la Información	2.971	3.701
% Empleados formados en Seguridad de la Información	45,7	51,5

* Dato común para todas las sociedades.

Nuestro sistema de gestión define los roles y responsabilidades, procesos y procedimientos para garantizar la disponibilidad, integridad y confidencialidad de los datos, ya sean internos (empleados o datos de candidatos de contratación), externos (datos de clientes para servicios), personales, sensibles como la salud datos, clasificados o secretos.

El seguimiento legal continuo nos permite anticiparnos y dar respuesta a todos los desafíos normativos, legales o requisitos normativos de los países en los que trabajamos, en particular las regulaciones relativas a la protección de datos personales y regulaciones sectoriales (por ejemplo, sector bancario y de seguros, clientes y

operadores vitales, sector salud, sector público, restricciones de soberanía estatal, defensa sector, seguridad de los estados o sus federaciones).

Más concretamente, en lo que respecta a los datos personales, Inetum dispone de una red de delegados de protección de datos, que vela por el cumplimiento de la normativa y se asegura, ya sea como responsable del tratamiento o como un encargado, que se logre el cumplimiento exigido de la normativa aplicable en todos sus aspectos: tipos de datos, ejercicio de los derechos de las personas, tratamiento y geografía, procedimientos y certificaciones ante autoridades, etc.

Cualquier persona que desee acceder, modificar, suprimir o rectificar sus datos puede solicitarlo en cualquier momento. La red de DPOs es el punto de contacto de los clientes del Grupo, pero también para las autoridades de control, a las que comunica las incidencias de acuerdo con la normativa aplicable reglamentos Apoya el desarrollo y la implementación del programa de sensibilización.

Todos los empleados están formados en protección de datos, requisitos de tratamiento de datos personales, confidencialidad, riesgos de seguridad y buenas prácticas para prevenir violaciones de datos.

Este ejercicio 2022 se ha puesto foco en la formación, de la misma manera que en el caso anterior, en relación a la seguridad de la información.



- El Plan de Gestión de Datos Personales (PGDCP) y el Plan de Seguridad del Servicio completan los aspectos de aseguramiento en los contratos con nuestros clientes, permitiendo alinear los requisitos de cumplimiento del proyecto con sus requisitos.
- Los mismos estándares se aplican a los datos relacionados con todos nuestros grupos de interés: nuestros consultores, candidatos, subcontratistas, proveedores, clientes, accionistas y visitantes.
- Las auditorías internas y externas verifican los requisitos de certificación y la aplicación de los procedimientos y permiten la mejora continua del sistema.
- Se presenta una revisión anual al Comité Ejecutivo, en el que se reportan los riesgos de la Exposición del Grupo por sus nuevas geografías, por sus actividades e incluso por sus clientes. También incluye los indicadores para el período (por ejemplo, número de solicitudes de los interesados para ejercer sus derechos de acceso).

	2021	2022
Empleados formados en Privacidad (nº)	4.793	2.580
Empleados formados en Privacidad (%)	73,8	35,9*

* El valor ha experimentado cambio, pues en 2022 se ha redefinido la sesión formativa, y lanzado una nueva sesión, que sustituye a la anterior.

** Dato común para todas las sociedades.

5.7

Compromiso con una inteligencia artificial responsable

Inetum comparte el enfoque de la UE con respecto a la inteligencia artificial, centrado en la excelencia y la confianza, con el objetivo de promover una inteligencia artificial fiable. apoyada en los componentes de legalidad, ética y robustez, tanto desde el punto de vista técnico como social, que garantice un impacto positivo de la Inteligencia Artificial en la sociedad.

Garantizar un impacto positivo de la IA en la sociedad



5.8

Innovación sostenible

“ La innovación en el corazón de nuestro ADN ”

La velocidad con la que cambia nuestro entorno y la necesidad de anticiparnos lo más rápido posible a las futuras necesidades de nuestros clientes es lo que nos impulsa a llevar a cabo un continuo esfuerzo innovador. La generación de buenas ideas y el saber

convertirlas en productos y servicios que ofrezcan ese valor añadido que los clientes desean es el secreto que marca la diferencia y el camino del éxito.

Hacia una innovación disruptiva en torno a la Agenda 2030

Construir e innovar con nuestros clientes y socios para crear soluciones sostenibles

Es necesario que, a la hora de innovar, busquemos soluciones transformadoras que vayan más allá de las acciones

estándar y se ajusten e incluso superen las expectativas de los grupos de interés. Estas innovaciones disruptivas, son clave para desarrollar mercados emergentes enfocados en la sostenibilidad empresarial.

Asimismo, estas innovaciones disruptivas nos permitirán, acelerar nuestra contribución a la sostenibilidad y a los ODS.



Para adoptar este cambio nos basamos en tres pilares básicos:

1. Pensamiento exponencial

RED de Ecosistemas Digitales y Desarrollo de programas de intraemprendimiento entre la plantilla y la escucha activa a los grupos de interés a través de diferentes canales de comunicación son clave para lograr este pensamiento exponencial.

2. Transformación del modelo de negocio

Incorporar dentro de la estrategia corporativa de I+D+I la contribución a la Agenda 2030 y el respeto a los Diez Principios del Pacto Mundial, establecer objetivos públicos y cuantificables en base a los ámbitos de los ODS

3. Uso de tecnologías innovadoras

Para la consecución de los retos de la Agenda 2030 es indispensable el desarrollo e implementación de tecnologías innovadoras enfocadas en la sostenibilidad.

Estructura de Gobierno: Comité de Innovación

El Comité de Innovación es un foro compartido de reflexión sobre Innovación donde Sectores y Líneas de Negocio son informadas sobre las acciones de Innovación de la compañía y donde startups y centros de investigación tienen la oportunidad de presentar sus soluciones con el objetivo de explorar oportunidades de colaboración conjuntas. Se reúne con una periodicidad mensual.

Composición del comité:

- Director y Managers de la Unidad de Negocio de Innovación
- Representantes de todas las Líneas de Negocio y Sectores
- Representantes de las áreas de Marketing y Comunicación.

Esta composición asegura la existencia de un Plan de Innovación global y unificado, que garantiza el alineamiento entre I+D, estrategia y oferta, fomenta la cooperación y transversalidad para maximizar sinergias entre mercados y genera verdadero impacto en el negocio.

Visión Estratégica

La innovación en Inetum es uno de los ejes vertebradores de la estrategia de **desarrollo, crecimiento, competitividad y diferenciación** de la compañía.

El equipo de innovación trabaja con clientes de todos los sectores en un modelo de cercanía y cooperación, colaborando en la definición conjunta de casos de uso y en la resolución de desafíos técnicos y de negocio de la siguiente manera:

- **Investigación y experimentación** en la creación de soluciones propias. Esta oferta la complementamos mediante acuerdos con los socios tecnológicos más relevantes, colaboraciones con grupos de investigación, spinoffs universitarios y startups de nuestro ecosistema de innovación. Los resultados combinados de todos estos grupos de trabajo proporcionan soluciones tecnológicas de vanguardia que aplicamos en la aceleración y transformación de los negocios, o en la promoción de nuevas soluciones.
- **Implementación de ideas** y procesos en ciclos que van desde el prototipado rápido hasta la puesta en producción, dando respuesta a los desafíos planteados por los equipos de negocio mediante el uso de tecnología validada en los procesos de investigación y desarrollo. Como parte de este camino incesante de transformación



y digitalización, nuestro equipo de Business Innovación elabora propuestas proactivas sobre nuevos paradigmas de negocio, adelantándonos a las necesidades de los distintos mercados.

El objetivo de la innovación corporativa es, por tanto, crear hoy la **oferta del mañana**, ayudando a nuestros clientes en (a) desarrollar innovaciones incrementales que les ayude en la competitividad y diferenciación a través de la mejora de sus productos y servicios. Y (b) apostar de manera decidida por la **innovación disruptiva** que marcará la sostenibilidad futura de la compañía desde una óptica transformadora.

La innovación es también una herramienta para el **cambio cultural en la organización**. Captar y conservar talento -con profesionales colaboradores con competencias digitales, pensamiento analítico y crítico-, es el primer paso para contar con un equipo multidisciplinar y capacitado que se adapte a un entorno en continuo cambio.

Realizamos proyectos de innovación en ámbitos públicos y privados, proyectos multisectoriales que mejoran procesos, generan eficiencias, o que introducen nuevas soluciones para la competitividad de las organizaciones. Pero también participamos en **proyectos que generan impacto en la sociedad**, contribuyendo en la transformación a un mundo mejor.

Soluciones innovadoras, tecnologías emergentes, estudios cognitivos, investigación sanitaria, gestión climática, protección del ecosistema, igualdad social, mejora de la calidad de vida, Son proyectos con misión, son proyectos Inetum.

Innovación aplicada

Iniciativas propias de innovación

La innovación está en el ADN de Inetum. Nuestro departamento de Innovación trabaja en estrecha colaboración con las Línea de Negocio y Unidades para brindar las mejores soluciones a los clientes. Inetum también se coordina con el Grupo Inetum para beneficiar al cliente de todas sus capacidades.

A nivel global contamos con un equipo dedicado a la investigación en nuevas tecnologías con clara vocación a llevar nuevos productos al mercado. Creamos y fabricamos nuestras propias soluciones (hardware y software) en nuestros laboratorios, tanto para uso interno como para uso comercial.

Modelo de Innovación: Open innovation

El mundo globalizado nos ha traído una nueva dimensión del trabajo colaborativo donde son muchos los beneficios de trabajar de forma abierta, sin fronteras ni limitaciones de la estructura empresarial a la que estamos sujetos.

La innovación abierta se ha aposentado como estrategia de innovación a través de la cual las empresas pueden

desarrollar su investigación en base a la colaboración externa, ya sea por limitación interna de recursos, tiempo o conocimiento. Una innovación abierta también permite traer los beneficios de soluciones de otros sectores en la era de la colaboración, sobre todo en empresas como Inetum donde su red de partners y clientes es muy extensa.

Colaboraciones con startups

Inetum tiene una amplia red en el ecosistema de startups. Su talento ofrece soluciones y productos emergentes muy interesantes. Estamos comprometidos con la promoción de nuevas empresas que quieran crear soluciones para mejorar la vida de las personas, nuestra relación genera un win-win donde todo el ecosistema gana.

Scouting tecnológico y emergentes

Con la exploración, queremos identificar las tendencias tecnológicas y las irrupciones de la industria desde el principio. Mostramos a nuestros clientes cómo las tecnologías innovadoras pueden transformar sus negocios, a la vez que facilitamos la conexión con las primeras pruebas de concepto para obtener una ventaja competitiva en su negocio.

Para ello, identificamos tendencias y tecnologías innovadoras que se encuentran en diferentes etapas de madurez (monitoreadas, planificadas, probadas e implementadas).

Activos de Innovación: Modelos utilidad/ Patentes

Realizamos control de patentes ya que es importante para identificar los primeros movimientos en el avance de la tecnología que podría convertirse en tendencia a mediano y largo plazo.

Al mismo tiempo, protegemos algunas de nuestras innovaciones convertidas en activos con derechos de propiedad intelectual.

Ecosistema Digital

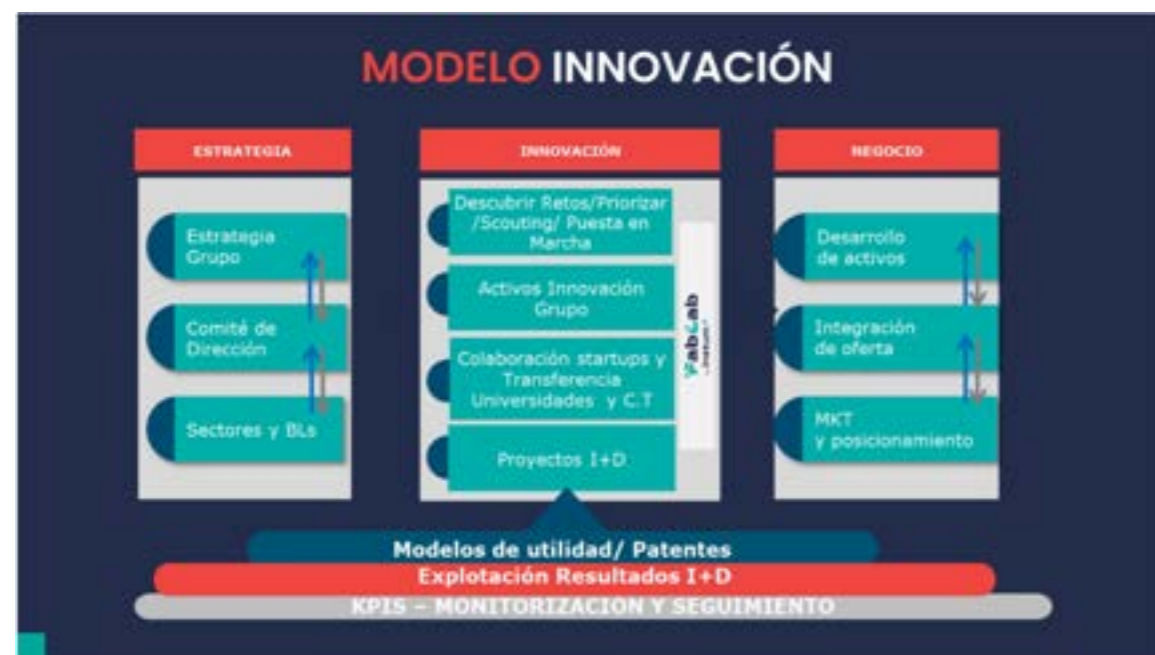
Nuestro espíritu de innovación abierta está presente en las alianzas estratégicas que tenemos en sectores como educación, salud, industria, espacio, o telecomunicaciones, por citar algunos.

Esto nos permite acceder a otros laboratorios y capacitarnos en las últimas tecnologías pre y comerciales, con una visión global de mercado que ofrece atractivos beneficios para los clientes.

Inetum es miembro de numerosos clústeres y asociaciones del ecosistema digital. Fabricantes, proveedores, instituciones públicas, centros de investigación y universidades, entre otros, forman parte de nuestra red de contactos.



ECOSISTEMA DIGITAL



Fablabs: de la idea al producto

El Fablab Inetum es más que un espacio de trabajo: es la iniciativa en la que trabajan más de 350 profesionales dedicados en exclusiva a la innovación formando parte de una red internacional de laboratorios ubicados en 7 localizaciones.

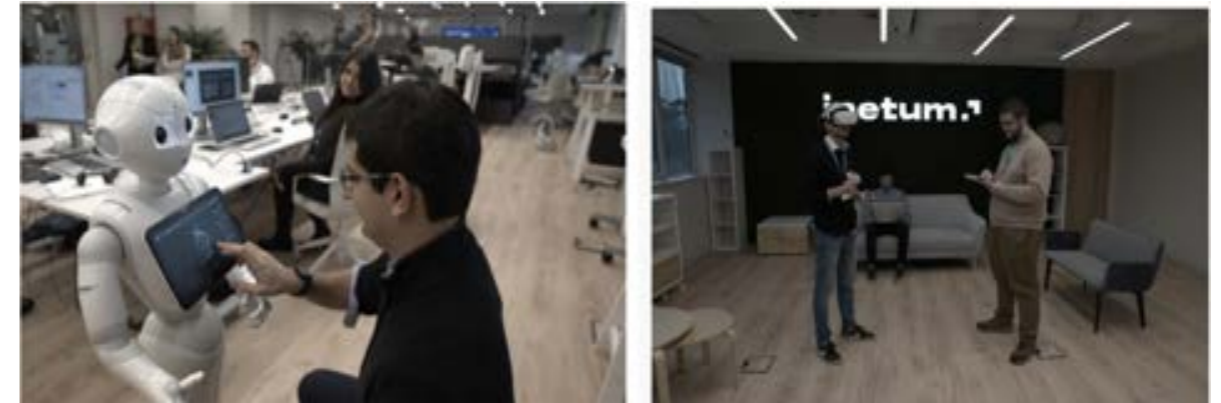
Los Fablab tienen como objetivo dirigir la estrategia de innovación de Inetum, colaborando con todas las áreas operativas y de negocio de la compañía para detectar las necesidades del negocio y resolverlas mediante procesos pragmáticos de innovación que buscan la obtención de resultados en el corto plazo, junto a una estrategia evolutiva para la identificación y aplicación de tecnología disruptiva de cara al futuro.

Dentro de nuestra estrategia de innovación abierta formamos ecosistemas con las startups más relevantes para cada negocio, y colaboramos con las universidades

más prestigiosas de toda Europa y sus centros de investigación, funcionando como actores dinamizadores y tractores de iniciativas de co-innovación.

El programa Fablab arrancó hace ya 8 años y en el transcurso de este tiempo hemos creado algunos activos innovadores en Blockchain, Inteligencia artificial y robótica social, por citar algunos ejemplos. Actualmente trabajamos con procesamiento de lenguaje natural creando nuestros propios algoritmos, visión artificial en todas sus vertientes, data science buscando la creación de modelos predictivos para hacer eficiente todo tipo de negocios, y hemos potenciado la evolución de nuestra propia plataforma de realidad virtual, Intraverse, cuya primera versión vio la luz hace ya 6 años.

Estos resultados, así como múltiples proyectos y experimentos de negocio son fruto de sesiones de Design Thinking llevadas a cabo con nuestros clientes en los laboratorios de Innovación.



Los Fablab disponen de un entorno inspirador que facilita la implementación de procesos creativos, y son el lugar en el que experimentar la tecnología de primera mano, así como estar en contacto con los especialistas de Inetum en cada una de las líneas de investigación.

El Fablab de Madrid se encuentra abierto y disponible para nuestros clientes, queremos compartir todos nuestros resultados y poner a los

equipos de innovación a disposición del negocio para obtener respuestas a los desafíos de cada sector.

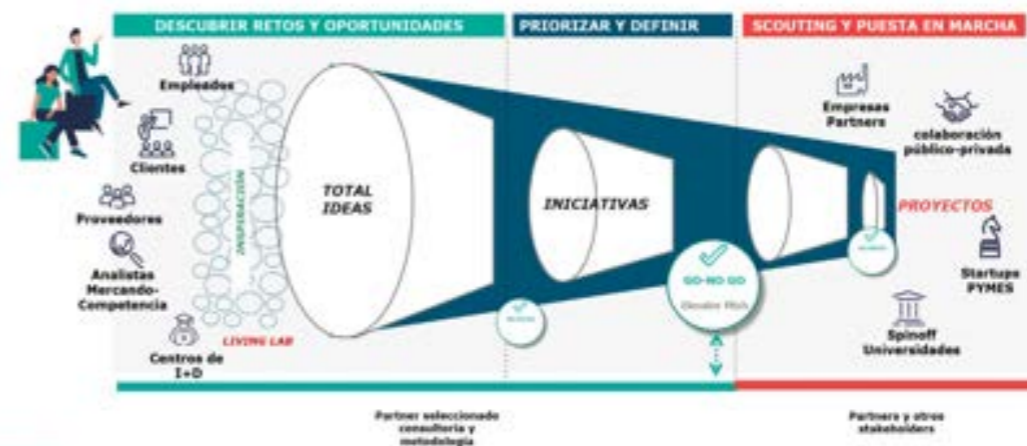
Líneas de trabajo

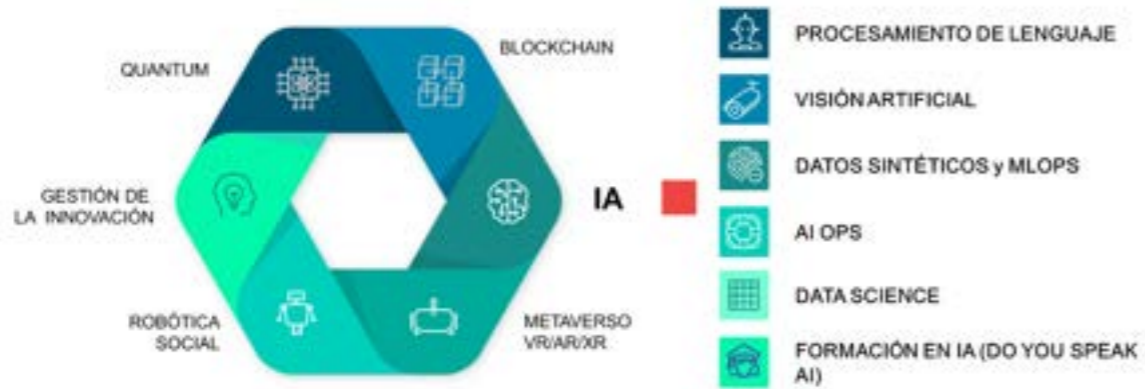
La actividad de los Fablab está enmarcada en distintas líneas de trabajo alineadas con la estrategia de Inetum y basada en la experiencia de negocio y en la demanda de los distintos mercados.



Metodología propuesta

Fases y objetivos





* Datos específicos de la Sociedad Inetum España.

Valor para la compañía

Financiación pública

INETUM España ha obtenido financiación pública de concurrencia competitiva para proyectos de I+D en los 2 últimos ejercicios por un importe de: **1,43 Millones de €.**

803.339 € (2021)

635.752 € (2022)

ACTIVIDAD DE I+D+i DEL PERSONAL INVESTIGADOR:

En Inetum España, durante el ejercicio 2022 el número total de personas certificadas ha sido de **1.179.**



Inversión en I+D

La innovación ha sido, es y será siempre un elemento clave de nuestra competitividad, se evidencia en la intensidad y duración de nuestro esfuerzo innovador, invirtiendo en el ejercicio 2022 la cantidad de **42 M €.**

En los dos últimos años la compañía ha invertido **69M de €.**



Programas europeos de investigación e innovación



Horizonte 2020 (H2020) es el Programa Marco de Investigación e Innovación de la Unión Europea para el periodo 2014-2020. Cuenta con un presupuesto de unos 75.000 millones de euros para la financiación de actividades de investigación, desarrollo tecnológico e innovación

Salud y bienestar, energía segura y eficiente y sociedades inclusivas e innovadoras, han sido los principales retos sociales a los cuales a través de nuestra participación en Horizonte 2020 hemos dado respuesta durante este ejercicio 2022.

H2020 ha logrado avances en la investigación y ha reconocido el potencial de innovación de cientos de nuevas tecnologías. Con ello, ayuda a desarrollar una Unión Europea de la innovación, el liderazgo industrial y la respuesta a los retos de la sociedad.

Con nuestra participación en los Programas Marco europeos, tanto en H2020 como en el actual Horizonte Europa, reforzamos nuestro



compromiso con la innovación aplicada al beneficio de la sociedad y la investigación, con la colaboración con empresas, universidades y organismos públicos de ámbito nacional y europeo y la transferencia de conocimiento entre los actores del ecosistema”.

Desafíos: Innovación como respuesta a los retos de la sociedad

Desde la Unidad de Negocio de Innovación se ha promovido la participación en 9 proyectos, 6 de ellos con participación directa de Inetum España, que suponen una contribución neta de 2,45M€ y una contribución promedio por proyecto de 408,3k.

El proyecto Immerse es un ejemplo de nuestra contribución al desafío “Inclusive, innovative and reflective societies” En producción desde octubre



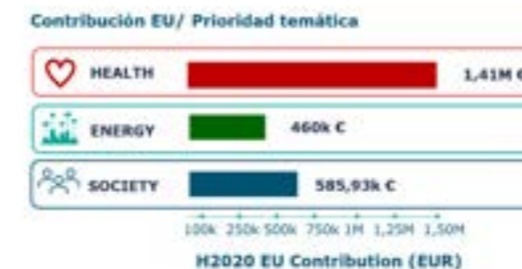
de 2020, este proyecto ha ayudado a definir una nueva generación de indicadores relativos a la integración y la inclusión socioeducativa de niños migrantes y refugiados en Europa. El equipo de Digital Identity de Inetum aporta la herramienta (onboarding) que va a permitir a los interesados identificar los indicadores que reflejan de forma fiable el comportamiento de los refugiados en su ambiente socio-educacional. Para ello, recopila y controla los datos relacionados con los indicadores seleccionados de niños de entre 6 y 18 años en 6 países europeos. Unos datos que servirán para definir políticas y buenas prácticas de inclusión en estados que tienen socios en el proyecto.



En relación con el reto “Health, demographic change and Well-being” destacamos nuestra participación en los proyectos ODIN, que aprovecha

Resultados Obtenidos

INNOVACIÓN COMO RESPUESTA A LOS RETOS DE LA SOCIEDAD



la tecnología basada en Inteligencia Artificial para transformar el futuro de la prestación de atención médica en los principales hospitales de Europa y BD4QoL, modelos de Big Data y herramientas inteligentes para el seguimiento de la calidad de vida de los sobrevivientes de cáncer de cabeza y cuello, ambos proyectos cuentan con la colaboración de la Universidad Politécnica de Madrid y la participación de destacados organismos del ámbito público y privado como el Servicio Madrileño de Salud o Medtronic, entre otros. En este ámbito se incluye también ProTego, coordinado por Inetum, que emplea un enfoque holístico para proteger los datos de los registros médicos electrónicos contra los riesgos cibernéticos generados por el acceso a dispositivos remotos, independiente de la infraestructura tecnológica.



El proyecto RENergetic, del que somos coordinadores, en el reto "Secure, clean and efficient energy" y en consonancia con los objetivos del paquete de energía limpia de la UE busca demostrar la viabilidad de las llamadas islas energéticas urbanas, con tres islas piloto; los nuevos muelles de Gante (BE), el campus de Warta en Poznan (PL) y el campus del Hospital e Investigación en Segrate-Milán (Italia). Hemos contribuido al desarrollo de nuevas tecnologías, con la ayuda de la Inteligencia Artificial, para adaptar el consumo de energía, EV y calor al suministro existente de energías renovables. Por otro lado, nuestro

consorcio está explorando cómo las personas pueden integrar el uso de energía renovable en su vida diaria.

interconnect

En el caso de InterConnect propone una gestión eficaz de la energía en un ecosistema resiliente y práctica centrada en el usuario y regido por el mercado. El proyecto cuenta con varias partes interesadas especializadas, entre las que se incluyen empresas tecnológicas, fabricantes, proveedores y consumidores de energía.

Destacar, finalmente, NeEDS, proyecto de intercambio de personal de investigación e innovación en el marco del programa Marie Skłodowska-Curie, que responde a los desafíos científicos y tecnológicos que el campo de la ciencia de datos. BigStorage y CyberKit, completan la participación del Grupo en Horizonte 2020.



Proyectos de investigación y desarrollo

Proyectos de I+D desarrollados la empresa y destinados a la creación y mejora significativa de procesos productivos, productos o servicios

Durante el ejercicio 2022 la compañía ha estado participando en el siguiente proyecto financiado por el CDTI.



Proyecto ViewShop : FREE-TOUCH RETAIL / COVID. Proyecto Individual de Investigación y Desarrollo en el que interviene la Universidad Politécnica de Valencia (UPV).

Entre los objetivos del proyecto destacamos :

- Desarrollar una plataforma que permita ofrecer un nuevo servicio de venta remota online para las marcas y retailers, empleando la realidad virtual como elemento de conexión entre la experiencia del cliente "online" con la "física", incorporando nuevas soluciones de venta de manera mucho más cómodas y que transmitan seguridad al cliente.
- Desarrollar la tecnología necesaria para "teletransportar" al comprador desde casa a nuevas soluciones de venta online, manteniendo su seguridad y confianza, aspecto crítico tras el nuevo contexto de crisis sanitaria.



Estas nuevas soluciones deben poder ser ofrecidas a los clientes bien desde sus casas pero también desde espacios más seguros con tótems interactivos donde además se controlen aspectos de seguridad, aspecto clave tras el cambio de paradigma después de la crisis del COVID.

Actividades de patrocinio y fomento de la Innovación

Inetum ha impulsado el espíritu emprendedor de los niños de entre 6 y 16 años que han participado en el Campus IFEMA Madrid Thinkids, el campamento veraniego para despertar la vocación innovadora de los más pequeños.



06

Anexos

6.1

Sobre este Informe

En esta Memoria de Sostenibilidad se recoge la evolución, los resultados y la situación del desempeño de Inetum Norte S.A.U. en materia de sostenibilidad en 2022, así como el enfoque para su gestión.

El objetivo de esta memoria es ofrecer la información relevante de la compañía relacionada con los impactos positivos y negativos más significativos sobre sus diferentes grupos de interés. El informe parte de los datos incluidos en la memoria de sostenibilidad del ejercicio anterior y pone el foco en los avances realizados durante el año 2022.

El contenido se ha formulado para que constituya el Estado de Información No Financiera (EINF) 2022.

Este informe describe el progreso anual de la compañía en la implantación de los Diez Principios del Pacto Mundial de las Naciones Unidas en materia de Derechos Humanos y laborales, medioambiente y lucha contra la corrupción, y la contribución a la consecución a nivel local de los Objetivos de Desarrollo Sostenible (ODS).

La información presentada en este informe hace referencia a la sociedad Inetum España, S.A, perteneciente al grupo Inetum, y tiene por objeto complementar el informe de

sostenibilidad publicado por el Grupo Inetum de cara al cumplimiento de la Ley 11/2018 sobre divulgación de información no financiera y diversidad, habiéndose realizado utilizando como referencia los GRI Standards 2021 para la elaboración de Informes de Sostenibilidad de Global Reporting Initiative (GRI).

La compañía trata los principales temas de sostenibilidad que preocupan a sus grupos de interés internos y externos, cumpliendo con los principios de comparabilidad, materialidad, relevancia y fiabilidad:

Comparabilidad

La Memoria de Sostenibilidad tiene una periodicidad anual y se ha realizado en referencia a los Principios para la elaboración de informes recogidos en GRI 1: Fundamentos 2021, de Global Reporting Initiative (GRI).

Materialidad y relevancia

El Análisis de Materialidad ha permitido identificar aquellos asuntos económicos, ambientales y sociales con mayor impacto para el desarrollo de la actividad de la compañía.

Como resultado de este ejercicio, Inetum considera que la información recogida en el informe es relevante para la compañía y sus diferentes grupos de interés.



Fiabilidad

Esta Memoria se ha sometido a un proceso de verificación por tercero independiente cuya conclusión está expresada en el informe de revisión incluido en la misma.

El grupo Inetum está trabajando en la mejora del modelo de seguimiento interno de la información no financiera con el que avanzar en los principios de fiabilidad, exhaustividad, exactitud, consistencia, trazabilidad y control interno de la información no financiera, en relación a sus indicadores relevantes.

La tabla con los contenidos de la Ley 11/2018 y los indicadores GRI indican la localización de la información.

Para cualquier cuestión relativa al estado de información no financiera pueden contactar con:

Calidad y Seguridad Corporativa -
CorporateQS.quality.es@inetum.world

6.2

Principales Indicadores Financieros

Concepto	2022	2021
Ingresos	76.405.767,00	58.781.055,59
Gasto proveedores	-26.635.434,77	-18.527.581,98
Valor añadido	49.770.332,23	40.253.473,61
Remuneración empleados	-43.979.992,77	-37.089.931,60
Beneficio bruto	5.790.339,46	3.163.542,01
Gastos Financieros	-484.462,00	-101.482,71
Retribución accionistas	-	-
Impuesto sobre beneficios	700.729,00	-430.936,99

Concepto	2022	2021
Contribución económica a la comunidad	-	-
Contribución económica a la Administración Pública	25.750.947,52	21.342.103,36
Inversión en I+D	-	-
Inversión total	1.891.972,96	1.891.972,96
Rentabilidad	23,92%	24,14%
Endeudamiento	1,57	1,85
Autocartera	-	-
Subvenciones	101.311,00	168.085,35

6.3

Principales Indicadores no Financieros

Número y distribución de empleados por rango de edad y género

Categoría	Edad	FEMALE	MALE	TOTAL
DIRECCION	40-50		2	2
	50-60		5	5
	Total		7	7
MANAGEMENT	30-40		2	2
	40-50		4	4
	50-60	2	4	6
	Total	2	10	12
PROFESIONALS	0-30	28	135	163
	30-40	70	209	279
	40-50	141	298	439
	50-60	40	82	122
	60 o mas	1	5	6
	Total	280	729	1009
SUPPORT	0-30	3		3
	30-40	2		2
	40-50	2	2	4
	50-60	3	5	8
	60 o mas		1	1
	Total	10	8	18
Total		292	754	1046

Número y distribución de empleados por rango de edad y tipo de contrato

Categoría	Tipo Contrato	FEMALE	MALE	TOTAL
DIRECCION	Contrato Indefinido		7	7
	Total		7	7
MANAGEMENT	Contrato Indefinido	2	10	12
	Total	2	10	12
PROFESIONALS	Contrato Eventual	8	21	29
	Contrato Indefinido	272	708	980
	Total	280	729	1009
SUPPORT	Contrato Eventual	1		1
	Contrato Indefinido	10	8	18
	Total	10	8	18
Total		292	754	1046

Nuevas contrataciones por tipo de contrato y género

Categoría	GRUPO CONTRATO	FEMALE	MALE	TOTAL
MANAGEMENT	Contrato Indefinido		1	1
	Total		1	1
PROFESIONALS	Contrato Eventual	4	11	15
	Contrato Indefinido	72	187	259
	Total	76	198	274
SUPPORT	Contrato Eventual	1		1
	Contrato Indefinido	1		1
	Total	2		2
Total		78	199	277

Nuevas contrataciones por grupo de edad y género

Categoría	GRUPO_EDAD	FEMALE	MALE	TOTAL
MANAGEMENT	30-40		1	1
	Total		1	1
PROFESIONALS	0-30	22	72	94
	30-40	23	64	87
	40-50	28	46	74
	50-60	3	15	18
	60 o mas		1	1
	Total		76	198
SUPPORT	0-30	2		2
	Total	2		2
Total		78	199	277

Bajas por tipo de contrato y género

Categoría	GRUPO CONTRATO	FEMALE	MALE	TOTAL
DIRECCION	Contrato Indefinido	1		1
	Total	1		1
MANAGEMENT	Contrato Indefinido	2	1	3
	Total	2	1	3
PROFESIONALS	Contrato Eventual	5	8	13
	Contrato Indefinido	34	96	130
	Total	39	104	143
SUPPORT	Contrato Indefinido	3		3
	Total	3		3
Total		45	105	150

Bajas por grupo de edad y género

▲ Categoría	GRUPO_EDAD	FEMALE	MALE	TOTAL
DIRECCION	40-50	1		1
	Total	1		1
MANAGEMENT	30-40	1	1	2
	40-50	1		1
	Total	2	1	3
PROFESIONALS	0-30	17	37	54
	30-40	11	38	49
	40-50	9	24	33
	50-60	2	5	7
	Total	39	104	143
SUPPORT	0-30	1		1
	30-40	2		2
	Total	3		3
Total		45	105	150

Formación por categoría (horas)

▲ Categoría	Género	CERTIFICADOS	HABILIDADES	IDIOMAS	PREVENCION	TECNICOS	Total
DIRECCION	Hombre	2	4.875	3.786	38	1.399	10.100
	Mujer		1.060	779	6	171	2.016
	Total	2	5.935	4.565	44	1.570	12.116
MANAGEMENT	Hombre	16	2.918	4.107	58	3.230	10.329
	Mujer	4	1.012	2.662	34	963	4.675
	Total	20	3.930	6.769	92	4.193	15.004
PROFESIONALS	Hombre	222	3.644	35.239	2.893	48.037	90.035
	Mujer	56	1.642	16.084	824	16.531	35.137
	Total	278	5.286	51.323	3.717	64.568	125.172
SUPPORT	Hombre		143	1.216	88	797	2.244
	Mujer		405	3.204	100	2.998	6.707
	Total		548	4.420	188	3.795	8.951
Total		300	15.699	67.077	4.041	74.126	161.243

*Dato no segregado por Sociedades.

Seguridad, salud y bienestar

ACCIDENTES DE TRABAJO	Número	1
	Indice de Gravedad	0
	Indice Frecuencia	0
ACCIDENTES DE TRABAJO POR TIPO	Con baja	0
	Sin baja	1
	Enfermedad Profesional	0
	Fallecimiento	0
	Total	1
SINIESTRALIDAD POR SEXO (%)	Hombre	100
	Mujer	0

Compliance, seguridad y privacidad

COMUNICACIONES RECIBIDAS A TRAVÉS DEL CANAL ÉTICO	17
PERSONAS FORMADAS EN COMPLIANCE (Nº)	3.930
PERSONAS FORMADAS EN COMPLIANCE (%)	54,7
PERSONAS FORMADAS EN SEGURIDAD DE LA INFORMACIÓN (Nº)	3.701
PERSONAS FORMADAS EN SEGURIDAD DE LA INFORMACIÓN (%)	51,5
PERSONAS FORMADAS EN PRIVACIDAD (Nº)	2.580
PERSONAS FORMADAS EN PRIVACIDAD (%)	35,9

*Dato no segregado por Sociedades.

Gestión ambiental

CONSUMO ENERGÍA ELÉCTRICA (KWh)	254.196,00
CONSUMO GAS (KWh)	N/A
CUOTA ENERGÍA RENOVABLE (%)	100
CONSUMO TOTAL DE AGUA (m3)	ND
CONSUMO TOTAL DE PAPEL (Kg)	37,42
RESIDUOS DE PAPEL (Kg)	70
RESIDUOS APARATOS ELÉCTRICOS Y ELECTRÓNICOS (RAEE) (Kg)	0,00
RECICLAJE DE RAEE (Kg)	0,00
RESIDUOS PILAS Y ACUMULADORES (Kg)	0,00
RECICLAJE DE RESIDUOS PILAS Y ACUMULADORES (Kg)	0,00
EMISIONES DIRECTAS DE GEI (ALCANCE 1) T CO2 e	ND
EMISIONES INDIRECTAS DE GEI (ALCANCE 2) T CO2 e	0,00
OTRAS EMISIONES INDIRECTAS DE GEI (ALCANCE 3) T CO2 e	ND
PERSONAS FORMADAS EN TEMAS AMBIENTALES (Nº)	4.725
PERSONAS FORMADAS EN TEMAS AMBIENTALES (%)	66,20
DONACIONES (Uds. Dispositivos electrónicos)	88

Personas en puestos directivos: distribución por género

Categoría	Edad	FEMALE	%_FEMALE	MALE	%_MALE
DIRECCION	40-50			2	100,0 %
	50-60			5	100,0 %
	Total			7	100,0 %
Total				7	100,0 %

Absentismo

1,96%

*Dato no segregado por Sociedades.

Horas de formación por trabajador (por año)

22,4

*Dato no segregado por Sociedades.

Salario medio (€)

MUJERES	HOMBRES	TOTAL
32.665,1	32.408,8	32.480,4

Índice de rotación

TOTAL	NO GESTIONADO
15,24%	14,13%

*Expresado como índice de Abandono.

Brecha salarial

No existe brecha salarial de sexo en tanto en cuanto el promedio salarial global de las mujeres en la compañía NO es un 25% inferior al de los hombres (ver aportación datos salarios / Sexo).

6.3

Tabla de contenidos del Informe del Estado de Información no Financiera (EINF)

Contenidos del Estado de Información No Financiera		
Contenidos de la Ley 11/2018 INF	Estándar utilizado	Página / Referencia
Modelo de Negocio		
Descripción del modelo de negocio del grupo		
Breve descripción del modelo de negocio del grupo, que incluirá su entorno empresarial, su organización y estructura, los mercados en los que opera, sus objetivos y estrategias, y los principales factores y tendencias que pueden afectar a su futura evolución.	GRI 2-1 Detalles organizacionales GRI 2-2 Entidades incluidas en la presentación de informes de sostenibilidad GRI 2-6 Actividades, cadena de valor y otras relaciones comerciales	11 a 17 96 24 a 27
Materialidad		
Materialidad	GRI 1	28
General		
Marco de Reporte	GRI 1	96
Enfoque de Gestión		
Descripción de las Políticas de aplicación	GRI 2-23 Compromisos y políticas	18 a 23, 27
Resultados de las Políticas	GRI 2-24 Incorporación de los compromisos y políticas	27, 29, 44, 70
Los principales riesgos relacionados con esas cuestiones están vinculados a las actividades del grupo.	GRI 2-12 Función del máximo órgano de gobierno en la supervisión de la gestión de los impactos	70 -72
Cuestiones Medioambientales		
Gestión Medioambiental		
Efectos actuales y previsibles de las actividades de la compañía en el medio ambiente y en su caso, en la salud y la seguridad	GRI 3-3 Gestión de los temas materiales	28-43
Procedimientos de evaluación o certificación ambiental	GRI 3-3 Gestión de los temas materiales	30-36
Recursos dedicados a la prevención de riesgos ambientales	GRI 3-3 Gestión de los temas materiales	30-36, 39-41
Aplicación del principio de precaución	GRI 3-3 Gestión de los temas materiales	28-43
Provisiones y garantías para riesgos ambientales	GRI 3-3 Gestión de los temas materiales	28-43
Contaminación		
Medidas para prevenir, reducir o reparar las emisiones de carbono que afectan gravemente al medio ambiente, teniendo en cuenta cualquier forma de contaminación atmosférica específica de una actividad, incluido el ruido y la contaminación lumínica	GRI 3-3 Gestión de los temas materiales	37-41
	GRI 302-4 Reducción del consumo energético	37-41
	GRI 305-5 Reducción de las emisiones de GEI	37-41
Economía Circular y prevención y gestión de residuos		
Medidas de prevención, reciclaje, reutilización, otras formas de recuperación y eliminación de desechos	GRI 306-2 Residuos por tipo y método de eliminación	40-41
Acciones para combatir el desperdicio de alimentos	No material según el Análisis de Materialidad de Inetum	No material según el Análisis de Materialidad de Inetum
Uso sostenible de los recursos		
El consumo de agua y el suministro de agua de acuerdo con las limitaciones locales	GRI 303-5 Consumo de agua	42-43
Consumo de materias primas y las medidas adoptadas para mejorar la eficiencia de su uso	GRI 303-1 Interacción con agua como recurso compartido	34
Energía: Consumo, directo e indirecto	GRI 302-1 Consumo energético dentro de la organización	34-35
Medidas tomadas para mejorar la eficiencia energética	GRI 302-4 Reducción del consumo energético	34-35
Uso de energías renovables	GRI 302-1 Consumo energético dentro de la organización	32
Cambio Climático		
Elementos importantes de las emisiones de gases de efecto invernadero generados como resultado de las actividades de la empresa	GRI 305-1 Emisiones directas de GEI (alcance 1) GRI 305-2 Emisiones indirectas de GEI al generar energía (alcance 2) GRI 305-3 Otras emisiones indirectas de GEI (alcance 3)	37 37 37
Las medidas adoptadas para adaptarse a las consecuencias del Cambio Climático	GRI 305-4 Intensidad de las emisiones de GEI GRI 3-3 Gestión de los temas materiales GRI 201-2 Implicaciones financieras y otros riesgos y oportunidades derivados del cambio climático GRI 305-5 Reducción de las emisiones de GEI GRI 3-3 Gestión de los temas materiales	37 28-43, 72 28-43, 72 37-38 37-38
Metas de reducción establecidas voluntariamente a medio y largo plazo para reducir las emisiones GEI y medios implementados a tal fin.	GRI 305-4 Intensidad de las emisiones de GEI GRI 305-5 Reducción de las emisiones de GEI	37-38 37-38
Protección de la biodiversidad		
Medidas tomadas para preservar o restaurar la biodiversidad	GRI 304-3 Hábitats protegidos o restaurados	No material según el Análisis de Materialidad de Inetum
Impactos causados por las actividades u operaciones en áreas protegidas	GRI 304-1 Centros de operaciones en propiedad, arrendados o gestionados ubicados dentro de o junto a áreas protegidas o zonas de gran valor para la biodiversidad fuera de áreas protegidas GRI 304-2 Impactos significativos de las actividades, los productos y los servicios en la biodiversidad GRI 304-4 Especies que aparecen en la Lista Roja de la UICN y en listados nacionales de conservación cuyos hábitats se encuentren en áreas afectadas por las operaciones	No material según el Análisis de Materialidad de Inetum No material según el Análisis de Materialidad de Inetum

Contenidos del Estado de Información No Financiera

Contenidos de la Ley 11/2018 INF	Estándar utilizado	Página / Referencia
Información sobre cuestiones sociales y relativas al personal		
Empleo		
Número total y distribución de empleados por sexo, edad, país y clasificación profesional	GRI 2-7 Empleados GRI 405-1. b) El porcentaje de empleados por categoría diversidad: sexo y grupo de edad	25, 98-103 98-104
Número total y distribución de modalidades de contrato de trabajo	GRI 2-7 Empleados GRI 405-1. b) El porcentaje de empleados por categoría diversidad: sexo y grupo de edad	98-104 98-104
Promedio anual de contratos indefinidos, temporales y a tiempo parcial por sexo, edad y clasificación profesional	GRI 2-7 Empleados	98-104
Número de despidos por sexo, edad y clasificación profesional	GRI 401-1 Nuevas contrataciones de empleados y rotación de personal	98-104
Remuneraciones medias y su evolución desagregados por sexo, edad y clasificación profesional o igual valor	GRI 405-2: Ratio del salario base y de la remuneración de mujeres frente a hombres para cada categoría laboral	98-104
Brecha Salarial	GRI 405-2: Ratio del salario base y de la remuneración de mujeres frente a hombres para cada categoría laboral	98-104
Remuneración de puestos de trabajo iguales o de media de la sociedad	GRI 202-1 Ratio del salario de categoría inicial estándar por sexo frente al salario mínimo local	98-104
Remuneración media de los consejeros (incluyendo la retribución variable, dietas, indemnizaciones, el pago a los sistemas de previsión de ahorro a largo plazo y cualquier otra percepción) por sexo.	GRI 2-19 Políticas de remuneración	70
Implantación de medidas de desconexión laboral	GRI 3-3 Gestión de los temas materiales	57
Empleados con discapacidad	GRI 405-1. b) Porcentaje de empleados por categoría laboral para cada una de las siguientes categorías de diversidad (iii. Grupos vulnerables).	65
Organización del Trabajo		
Organización del tiempo de trabajo	GRI 2-7 Empleados GRI 3-3 Gestión de los temas materiales	57 28
Número de horas de absentismo	GRI 403-2 Tipos de accidentes y ratios de accidentes laborales, enfermedades profesionales, días perdidos, y absentismo, y número de fallecimientos relacionados (apartado a)	61
Medidas destinadas a facilitar el disfrute de la conciliación y fomentar el ejercicio responsable de estos por parte de ambos progenitores.	GRI 401-3 Permisos parentales GRI 401-2 Prestaciones para los empleados a tiempo completo que no se dan a los empleados a tiempo parcial o temporales	57 58-60
Salud y Seguridad		
Condiciones de salud y seguridad en el trabajo	GRI 3-3 Gestión de los temas materiales	56-62
Accidentes de trabajo (frecuencia y gravedad) desagregado por sexo	GRI 403-2 Tipos de accidentes y ratios de accidentes laborales, enfermedades profesionales, días perdidos, y absentismo, y número de fallecimientos relacionados	61,101-102
Enfermedades profesionales (frecuencia y gravedad) desagregado por sexo	GRI 403-9 Lesiones por accidente laboral GRI 403-2 Tipos de accidentes y ratios de accidentes laborales, enfermedades profesionales, días perdidos, y absentismo, y número de fallecimientos relacionados GRI 403-9 Lesiones por accidente laboral	61,101-102 61,101-102 61,101-102
Relaciones Sociales		
Organización del diálogo social, incluidos los procedimientos para informar y consultar al personal y negociar con ellos	GRI 2-29 Enfoque para la participación de los grupos de Interés GRI 403-1 Representación de trabajadores en comités de salud y seguridad conjuntos	60 60
Porcentaje de empleados cubiertos por convenio colectivo por país	GRI 2-30 Convenios de negociación colectiva	60
Balance de los convenios colectivos, particularmente en el campo de la salud y seguridad en el trabajo	GRI 403-1 Representación de trabajadores en comités de salud y seguridad conjuntos GRI 403-4 Temas de salud y seguridad laboral tratados en acuerdos formales con la representación legal de los trabajadores	60 60
Formación		
Políticas implementadas en el campo de la formación	GRI 404-2 Programas para mejorar las aptitudes de los empleados y programas	53-55, 103
Cantidad total de horas de formación por categorías profesionales	GRI 404-1 Horas medias de formación anuales por empleado	103
Accesibilidad		
Accesibilidad universal de las personas con discapacidad	GRI 3-3 Gestión de los temas materiales (Diversidad en plantilla)	65
Igualdad		
Medidas adoptadas para promover la igualdad de trato y de oportunidades entre hombres y mujeres	GRI 3-3 Gestión de los temas materiales (Diversidad en plantilla)	63-67
Planes de igualdad	GRI 3-3 Gestión de los temas materiales (Diversidad en plantilla)	63-67
Medidas adoptadas para promover el empleo	GRI 3-3 Gestión de los temas materiales (Captación y retención de talento)	63-67
Protocolos contra el acoso sexual y por razón de sexo	GRI 3-3 Gestión de los temas materiales	63-67
La integración y accesibilidad universal de las personas con discapacidad	GRI 3-3 Gestión de los temas materiales (Diversidad en plantilla)	63-67
Política contra todo tipo de discriminación y, en su caso, de gestión de la diversidad	GRI 3-3 Gestión de los temas materiales (Diversidad en plantilla)	63-67

Contenidos del Estado de Información No Financiera

Contenidos de la Ley 11/2018 INF	Estándar utilizado	Página / Referencia
Información sobre el respeto de los Derechos Humanos		
Derechos Humanos		
Aplicación de procedimientos de debida diligencia en Derechos Humanos	GRI 414-2 Impactos sociales negativos en la cadena de suministro	80
Denuncias por casos de vulneración de derechos humanos	GRI 406-1 Casos de discriminación y acciones correctivas emprendidas	80
Promoción y cumplimiento de las disposiciones de los convenios fundamentales de la Organización Internacional del Trabajo relacionadas con el respeto por la libertad de asociación y el derecho a la negociación colectiva, la eliminación de la discriminación en el empleo y la ocupación, la eliminación del trabajo forzoso u obligatorio, la abolición efectiva del trabajo infantil	GRI 406-1 Casos de discriminación y acciones correctivas emprendidas	80
Información relativa a la lucha contra la corrupción y el soborno		
Lucha contra la corrupción y el soborno		
Medidas adoptadas para prevenir la corrupción y el soborno	GRI 3-3 Gestión de los temas materiales 205-2 Comunicación y formación sobre políticas y procedimientos anticorrupción	76-80 76-80
Medidas para luchar contra el blanqueo de capitales	GRI 3-3 Gestión de los temas materiales 205-2 Comunicación y formación sobre políticas y procedimientos anticorrupción	76-80 76-80
Aportaciones a fundaciones y entidades sin ánimo de lucro	GRI 2-28 Afiliación a asociaciones	66-67
Información sobre la sociedad		
Compromisos de la compañía con el desarrollo sostenible		
Impacto de la actividad de la sociedad en el empleo y el desarrollo local	GRI 203-2 Impactos económicos indirectos significativos	06 -08
Impacto de la actividad de la sociedad en las poblaciones locales y en el territorio	GRI 413-1 Operaciones con participación de la comunidad local, evaluaciones del impacto y programas de desarrollo GRI 413-2 Operaciones con impactos negativos	06 -08 , 66-67 No se han significativos --reales o potenciales-- en las comunidades identificado efectos locales
Relaciones mantenidas con los actores de las comunidades locales y las modalidades del diálogo con estos	GRI 413-1 Operaciones con participación de la comunidad local, evaluaciones del impacto y programas de desarrollo GRI 2-29 Enfoque para la participación de los grupos de interés GRI 413-2 Operaciones con impactos negativos	06 -08 , 66-67, 68 06 -08 , 66-67, 68 No se han significativos --reales o potenciales-- en las comunidades identificado efectos locales
Acciones de asociación o patrocinio	GRI 201-1 Valor económico directo generado y distribuido	06 -08 , 66-67, 68
Subcontratación y proveedores		
Inclusión en la política de compras de cuestiones sociales, de igualdad de género y ambientales	GRI 308-1 Nuevos proveedores que han pasado filtros de evaluación y selección de acuerdo con los criterios ambientales	68
Consideración en las relaciones con proveedores y subcontratistas de su responsabilidad social y ambiental	GRI 308-1 Nuevos proveedores que han pasado filtros de evaluación y selección de acuerdo con los criterios ambientales GRI 414-1 Nuevos proveedores que han pasado filtros de selección de acuerdo con los criterios sociales GRI 308-1 Nuevos proveedores que han pasado filtros de evaluación y selección de acuerdo con los criterios ambientales	68 68 68
Sistemas de supervisión y auditorías y resultados de las mismas	GRI 414-1 Nuevos proveedores que han pasado filtros de selección de acuerdo con los criterios sociales	68
Consumidores		
Medidas para la salud y la seguridad de los consumidores	GRI 416-1 Evaluación de los impactos en la salud y seguridad de las categorías de productos o servicios	68-69
Sistemas de reclamación, quejas recibidas y resolución de las mismas	GRI 418-1 Denuncias relacionadas con brechas en la privacidad de los clientes y pérdidas de datos de clientes	68-69
Información Fiscal		
Beneficios obtenidos por país	GRI 201-1 en lo que afecta a los pagos a administraciones públicas considerando las guías de la OCDE	12, 98
Impuestos sobre beneficios pagados (por país)	GRI 207-4 Reporte país-por-país	98
Subvenciones públicas recibidas	GRI 207-4 Reporte país-por-país	92-94

6.4

Informe de Verificación Independiente



INFORME DE VERIFICACIÓN INDEPENDIENTE DEL ESTADO DE INFORMACIÓN NO FINANCIERA DE INETUM NORTE, S.L.U. DEL EJERCICIO 2022

A los partícipes de
INETUM NORTE, S.L.U.:

De acuerdo al artículo 49 del Código de Comercio hemos realizado la verificación, con el alcance de seguridad limitada, del Estado de Información No Financiera adjunto (en adelante EINF) correspondiente al ejercicio anual finalizado el 31 de diciembre de 2022, de INETUM NORTE, S.L.U. que forma parte del Informe de Gestión adjunto de INETUM NORTE, S.L.U.

El contenido del Informe de Gestión incluye información adicional a la requerida por la normativa mercantil vigente en materia de información no financiera que no ha sido objeto de nuestro trabajo de verificación. En este sentido, nuestro trabajo se ha limitado exclusivamente a la verificación de la información incluida en el EINF adjunto.

Responsabilidad de los Administradores

La formulación del EINF incluido en el Informe de Gestión de INETUM NORTE, S.L.U., así como su contenido, es responsabilidad de los Administradores de INETUM NORTE, S.L.U. El EINF se ha preparado de acuerdo con los contenidos recogidos en la normativa mercantil vigente en Norte y siguiendo los criterios de los Sustainability Reporting Standards de Global Reporting Initiative (estándares GRI) seleccionados así como aquellos otros criterios descritos de acuerdo a lo mencionado para cada materia en el cuadro de "Índice de contenidos" de la página 105 del citado EINF.

Esta responsabilidad incluye asimismo, el diseño, la implantación y el mantenimiento del control interno que se considere necesario para permitir que el EINF esté libre de incorrección material, debida a fraude o error.

Los administradores de INETUM NORTE, S.L.U. son también responsables de definir, implantar, adaptar y mantener los sistemas de gestión de los que se obtiene la información necesaria para la preparación del EINF.

Nuestra responsabilidad

Nuestra responsabilidad es expresar nuestras conclusiones en un informe de verificación independiente de seguridad limitada basándonos en el trabajo realizado. Hemos llevado a cabo nuestro trabajo de acuerdo con los requisitos establecidos en la Norma Internacional de Encargos de Aseguramiento 3000 Revisada en vigor, "Encargos de Aseguramiento distintos de la Auditoría y de la Revisión de Información Financiera Histórica" (NIEA

Avenida de Manoteras 38, 8003. 28050 Madrid. CIF: B01827617
Inscrito en el Registro Oficial de Auditores de Cuentas nº S2551. R.E.A. nº S1348. R.E.C. nº S0460.
Registro Mercantil de Madrid. Tomo 40768. Libro 0. Folio 150. Sección 8. Hoja M 723251. Inscripción 1ª.



3000 Revisada) emitida por el Consejo de Normas Internacionales de Auditoría y Aseguramiento (IAASB) de la Federación Internacional de Contadores (IFAC) y con la Guía de Actuación sobre encargos de verificación del Estado de Información No Financiera emitida por el Registro de Economistas Auditores (REA) del Consejo General de Economistas de Norte (CGEE).

Hemos cumplido con los requerimientos de independencia y demás requerimientos de ética del Código de Ética para Profesionales de la Contabilidad emitido por el Consejo de Normas Internacionales de Ética para Profesionales de la Contabilidad (IESBA) que está basado en los principios fundamentales de integridad, objetividad, competencia y diligencia profesionales, confidencialidad y comportamiento profesional.

Nuestra firma aplica la Norma Internacional de Control de Calidad 1 (NICC 1) y mantiene un sistema global de control de calidad que incluye políticas y procedimientos documentados en relación con el cumplimiento de los requerimientos de ética, normas profesionales y disposiciones legales y reglamentarias aplicables.

Alcance del trabajo

Nuestro trabajo de seguridad limitada se ha llevado a cabo mediante entrevistas con la Dirección y las personas encargadas de la preparación de la información incluida en el EINF, así como la revisión de los procesos para recopilar dicha información y la aplicación de procedimientos analíticos y otras pruebas dirigidas a la obtención de evidencia sobre el EINF, como son:

- Obtener conocimiento del modelo de negocio, las políticas y el enfoque de gestión aplicado, así como los principales riesgos, relacionados con las cuestiones que la normativa mercantil exige que se incluyan en el EINF y la información necesaria para su revisión.
- Revisión de las actuaciones de la entidad para determinar la relevancia e integridad de los contenidos incluidos en el EINF del ejercicio 2022 en función del análisis de materialidad realizado por la entidad considerando los contenidos requeridos en la normativa mercantil en vigor.
- Análisis de los procesos de la entidad para recopilar y validar los datos presentados en el EINF del ejercicio 2022.
- Revisión y análisis de la información relativa a los riesgos, las políticas y los enfoques de gestión aplicados presentados en el EINF del ejercicio 2022.
- Revisión de la información relativa a los contenidos incluidos en el EINF del ejercicio 2022 a partir de los datos suministrados por las fuentes de información, utilizando procedimientos analíticos y pruebas de revisión en base a muestreo.
- Contraste de la información financiera reflejada en el EINF con la incluida en las cuentas anuales de la entidad.
- Obtención de una carta de manifestaciones de los Administradores y la Dirección.

En un trabajo de seguridad limitada los procedimientos llevados a cabo varían en su naturaleza y momento de realización, y tienen una menor extensión, que los realizados en un trabajo de seguridad razonable y, por lo tanto, la seguridad que se obtiene es sustancialmente menor

Avenida de Manoteras 38, 8003. 28050 Madrid. CIF: B01827617
Inscrito en el Registro Oficial de Auditores de Cuentas nº S2551. R.E.A. nº S1348. R.E.C. nº S0460.
Registro Mercantil de Madrid. Tomo 40768. Libro 0. Folio 150. Sección 8. Hoja M 723251. Inscripción 1ª.



Conclusión

Basándonos en los procedimientos realizados en nuestra verificación y en las evidencias que hemos obtenido no se ha puesto de manifiesto aspecto alguno que nos haga creer que el EINF de INETUM NORTE, S.L.U., correspondiente al ejercicio anual finalizado el 31 de diciembre de 2022, no ha sido preparado, en todos sus aspectos significativos, de acuerdo con los contenidos recogidos en la normativa mercantil vigente y siguiendo los criterios de los estándares GRI seleccionados.

Uso y distribución

Este informe ha sido preparado en respuesta al requerimiento establecido en la normativa mercantil vigente en Norte, por lo que podría no ser adecuado para otros propósitos y jurisdicciones.

MT&A AUDITS, SL

(Inscrito en el Registro Oficial de Auditores de Cuentas con el Nº S2551)



M^ª Teresa de Jesús Aparicio Cristino

(Inscrito en el Registro Oficial de Auditores de Cuentas con el Nº 16.421)

Madrid, a quince de junio de dos mil veintitrés.

Avenida de Manoteras 38, B003. 28050 Madrid. CIF: B01827617
Inscrito en el Registro Oficial de Auditores de Cuentas nº S2551. R.E.A. nº S1348. R.E.C. nº S0460.
Registro Mercantil de Madrid. Tomo 40768. Libro 0. Folio 150. Sección 8. Hoja M 723251. Inscripción 1ª.